

Žďár vychází vstříc cyklistům v ulicích

Rozvoj cykloopravy ve městě je dlouhodobým cílem žďárské radnice. Do roku 2030 chce její podíl zvýšit na 15 %.

■ Lenka Kopčáková

Žďáráci roky volají po bezpečných trasách cyklistů ze sídlišť do středu města a k napojení na nosné cyklostezky v údolí řeky Sáza a ven z města. Situace se začíná postupně lepšit.

S podporou cykloopravy počítá strategický dokument s názvem Generel dopravy (GD), který žďárští zastupitelé schválili v prosinci 2021. Je výsledkem dlouhodobého výzkumu a sofistikovaného plánu dopravních odborníků, vytvořeného s ohledem na vývoj a charakter města i dalších nosných vlivů. GD se zabývá všemi druhy dopravy a napovídá, co se bude s dopravou ve Žďáře dít v následujících 40 letech.

„V Generelu dopravy je anglický termín „modal split“ – ve volném překladu – volba dopravního prostředku. Chceme být městem, které je vstřícné vůči nemotorovým formám dopravy a cyklistům,“ vysvětluje na úvod starosta Martin Mrkos (Žďár-ŽM).

Podle jeho slov zatím podíl cyk-

lodopravy ve Žďáře n. S. činí jen 4 %, v porovnání s ostatními možnostmi. „My jsme si stanovili poměrně ambiciózní cíl, a to do roku 2030 zvýšit tento podíl na 15 %,“ informuje.

Za naplněním tohoto cíle se skrývá spousta práce, která již nějaký čas běží, rozdělená do čtyřech oblastí: 1. cyklostezky, 2. sdílené stezky (komunikace s pohybem cyklistů a chodců), 3. doprovodná infrastruktura a s ní spojené různé měkké aktivity a 4. podpůrná systémová opatření.

Nové cyklostezky

Jak starosta Mrkos naznačuje, v místě současného dlážděného chodníku v Neumannově ulici letos vznikne cyklostezka. Vodárenská a. s. zde provede opravu vodovodu a město se připojí stavbou společného pásu pro chodce a cyklisty.

Projektuje se cyklostezka pro Jihlavskou ulici. Naváže na úsek cyklostezky směřující do Radonína.

Projektuje se i cyklostezka pro pravou stranu náměstí Republiky a cyklostezka do Sázauské ulice, kde naváže na současnou cyklostezku a povede budoucím parkem Klafar.

„Připravujeme revitalizaci Žďáru 4 a cyklořešení plánujeme v ulicích Vančurova a Wolkerova,“ uvádí žďárský starosta ke stavbám v nejbližším období.

Na další cyklostezky dojde ve vzdálenějším horizontu. Příkladem je trasa Mělkovice – Veselíčko – Jamská, která je již vyprojektovaná, ale realizaci brání zatím nedorozřešené majetkoprávní záležitosti.

„Do budoucna chceme mít cyklostezku i podél Brněnské ulice, na jejíž projektové dokumentaci začneme pracovat letos. Doprojektovává se i cyklostezka na Studentské ulici, podél internátu,“ informuje Martin Mrkos.

Sdíšené stezky

Žďár má nyní i řadu smíšených stezek pro společný pohyb chodců a cyklistů. Vhodné dosavadní chodníky dostanou příslušnou dopravní značkou, která umožňuje legální pohyb cyklistů. Příkladem jsou chodníky na Vodojemu, podél Novoměstské ul. k Lidlu a směrem k Žižkově ul., dále chodník od Kaulfandu ke Žďasu. A takové chodníky mají i nadále přibývat.

Zatímco budování nových cyklo-

stezek je poměrně nákladné, určení sdílených stezek stojí jen osazení příslušnou dopravní značkou. Cyklista se pak po chodníku může legálně pohybovat a nemusí riskovat na silnici.

Cyklostezka pro společný pohyb chodců a cyklistů by mohla být v ulici Nerudova. Dále v ulicích Wolkerova a Vančurova, pokud se ji projektantovi podaří umístit v souladu s normami. Uvažuje se také o úseku ulice Haškova ve Žďáře 6.

Pro smíšené chodníky platí dané parametry. Aby se chodník mohl stát sdílenou stezkou, musí mít např. dostatečnou šířku, co nejmenší svahovitost a přiměřenou frekvenci chodců.

Podněty o vytváření úsecích ke zřízení smíšených chodníků radnice vždy předkládá k posouzení Dopravnímu inspektorátu Policie ČR. Ten vydá své stanovisko, kde změnu buď doporučí, nebo zamítne.

Sdílená kola a cyklomapa

A co si představit pod doprovodnou infrastrukturou a aktivitami? Třeba to, že Žďáráci by se letos mohli svést na sdílených kolech. Město připravuje soutěž na provozovatele systému. U veřejných budov a škol vzniknou nové kryté cykloodstavy, které budou pod dohledem bezpečnostních kamer.

Mezi soft aktivity a edukace patří chystaná cyklomapa, která bude k dispozici i na stránkách města, v oddíle věnovaném rozvoji cykloopravy.

Pod pojmem podpůrná a systémová opatření si představme projekty z jiných branží jako parkovací zóny, podpora MHD či zavádění školních ulic.

„Cílem toho všeho je umožnit Žďárákům, aby se bezpečně a legálně dostali z různých částí Žďáru do středu města,“ shrnuje starosta Martin Mrkos. Je jasné, že takový dlouhodobý projekt nebude levný.

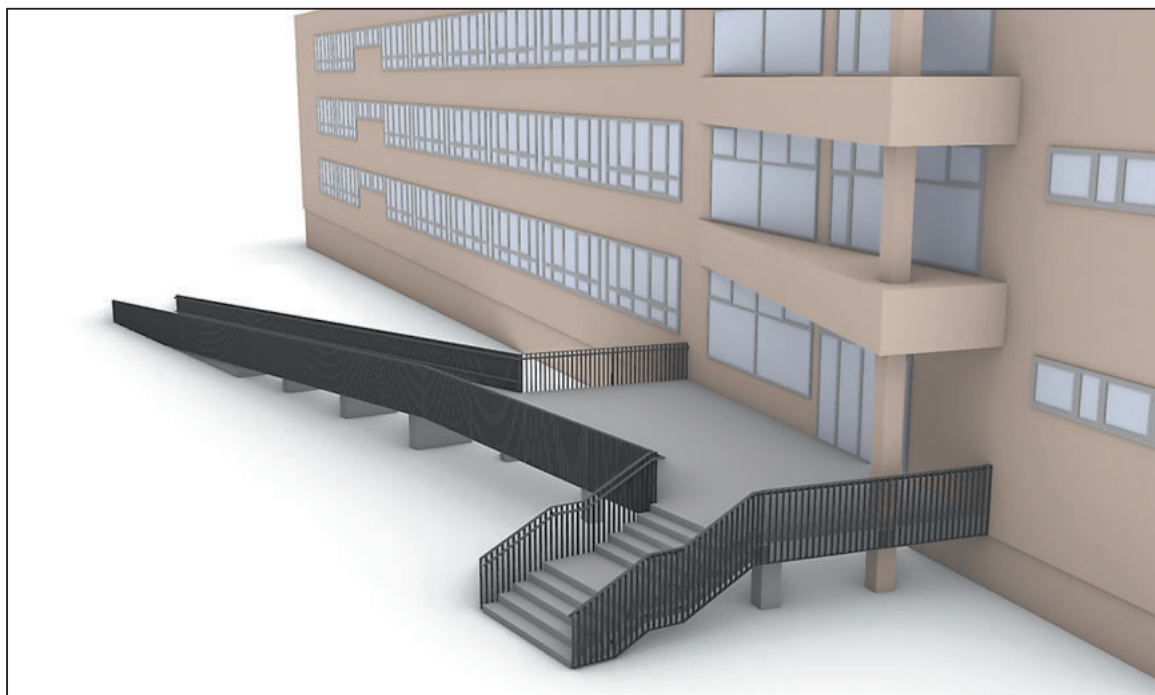
Opraví most s podchodem

Oprava dalšího mostu ve Strojírenské ulici se rozjede v květnu a potrvá dle plánu do srpna.

Jde o most s evidenčním číslem ZR 011, u Katastrálního úřadu (podchod k firmě Žďas). Jak vysvětluje místostarosta Jaroslav Hedvičák (ANO), jedná se o údržbové práce a provedena bude výměna zábradlí, sanace spodní stavby, nosných konstrukcí a nosných říms a nakonec zatěsnění spár a trhlin ve vozovce.

„To vše zajistí bezpečnější provoz na mostě a zároveň prodlouží životnost mostní konstrukce. V rámci údržbových prací se na stezce pro pěší i v prostoru pod mostem provede očištění povrchu i od nečistot, nánosů a zakoreněné vegetace,“ uvádí místostarosta s tím, že údržbové práce na mostě poběží za provozu. Cena opravy vychází něco přes 1,1 mil. Kč. -lko-

Městská poliklinika dostane letos nové nájezdy i schodiště



VIZUALIZACE, jak bude vypadat nový, moderně pojatý přístup do městské polikliniky. Více na www.saarplan.cz.

Zdroj: archiv města

V březnu začala rekonstrukce vstupu do městské polikliniky. Poběží ve dvou etapách a má stát 3,5 mil. Kč bez DPH. Hotovo bude do konce léta.

Nyní se pracuje na boční podestě s rampou, kudy se do konce loňského června vcházelo na pohodovost. Až bude tento bezbariérový přístup opraven, přechodně poslouží ke vstupu do celé polikliniky, neboť stavba se přesune do čela budovy.

„V době odstavení hlavní rampy bude přístup imobilních občanů zajištěn, v té době již opravenou boční rampou, která umožní pohyb vozíčkářů, maminek s kočárky nebo přístup lidí s nějakými kompenzacemi,“ vysvětluje starosta města Martin Mrkos (Žďár-ŽM).

Důvodem akce je již nevyhovující statika a technický stav současného vstupu a především dlouhé nájezdové rampy do polikliniky.

Jak starosta popisuje, hlavní scho-

diště bude jako celek osazeno z prefabrikátů s protiskluzovým povrchem a v podestě vybudována nová železobetonová deska. Dlouhá rampa se dočká nové hydroizolace a nášlapné vrstvy ze žulové dlažby. Vše doplní zábradlí z oceli.

„Celkově půjde o subtilnější konstrukci, která přispěje ke kultivaci veřejného prostoru,“ očekává starosta Mrkos.