

PATROL®

- poplachové zabezpečovací systémy
- elektrické požární systémy
- kamerové systémy
- komunikační datové sítě
- projekce, montáž, servis a revize

INFO LINE 602 56 56 56

www.patrol.cz

ALARM SYSTEM

Měsíční glosování

■ Ten nápad s webkamerou, kdy vidíme bourání zimáku v takřka přímém přenosu je bezvadný. Kdo se o to zasloužil nevíme, ale patří mu díky.

■ Výběrové řízení města na koordinátora parkování s nástupem v říjnu 2023 vyvolalo na sociálních sítích řadu poznámek. „Tak kdo se ujme této prestižní pozice?“ ptá se jedna z diskutujících, zatímco jiná to považuje za dobrý vtip. Další svůj názor shrnula lakonicky: „Jo, von tam doteď nebyl... Tak to hodně vysvětluje.“

■ Město spolu s mukly uctilo oběti komunistického teroru u dnešní VŠPJ. Komunismus řádí o jednu zemi dál. Prý je to daleko od nás...

■ Primátor se chce setkávat s občany například v hospodách. První setkání je naplánované na úterý 5. září. Učinil tak rozhodnutí, ke kterému se minulá koalice neodhodlala: Jít s kůží na trh.

■ Konečně železniční přejezd, který není auta a snad vydrží dlouhé roky. Kde? Ve Starých Horách. Kéž by takové následovaly i jinde. Snad se stane tou pověstnou vlašťovkou...

■ Uctíváči Ginga (část Vontů pod vedením Mažňáka) jásají. Za sehnání svého „odznaku“ listu jinanu dvouletého nemusí již jezdit třeba do zahrady muzea v Telči, ale mohou se stavět k budově VŠPJ, kde jsou zasazeny dva stromy jinanu. Až stromy vyrostou, uctíváči ginga převezmou vládu nad jihlavskými Stínadly.

-pk-



PRO SPOUSTU dětí bude pondělí 4. září 2023 velkým dnem. Poprvé totiž usednou do školních lavic a poznají svou první paní učitelku na základní škole. Jednou z těchto učitelek je i Petra Mlčáková. Foto: Veronika Dawidowicz

Prázdniny skončily. Hurá do školy!

Prázdniny už definitivně skončily a většinu dětí volá buď školka nebo škola. Někdo usedne do lavic své třídy poprvé a pro někoho je to už běžná rutina. Na Křestanské základní škole už jsou na prvňáčky připraveni.

„Na děti se moc těšíme. O prázdninách jsme všichni načerpali síly a doufáme, že dětem se u nás bude líbit,“

říká Petra Mlčáková, která dostala letos jednu z prvních tříd.

„Na prvním dni záleží. První dojem je důležitý, ale pochopitelně si sympatie dítěte může učitel získat také až postupně během roku,“ vysvětluje učitelka a dodává, že i přes to, že jsou to letos již její čtvrtí prvňáčci, tak stejně cítí lehkou nervozitu.

S dětmi obvykle stráví tři školní roky a pak děti přechází k nové paní učitelce. Prozradila, že než všechno v pondělí 4. září začne, tak s paní asistentkou zdobí třídy, připravují pro děti sešity, učebnice a také upomínkové předměty.

Redakce Jihlavských novin přeje všem dětem úspěšný školní rok a spoustu kamarádů ve školkách i školách.

Prázdniny ve školním roce 2023/2024

■ Podzimní prázdniny připadnou na čtvrtek 26. a pátek 27. října. Vánoční prázdniny začnou v sobotu 23. prosince 2023 a skončí 2. ledna 2024. Vyučování začne ve středu 3. ledna.

■ Pololetní vysvědčení bude žákům předáno ve středu 31. ledna a jednodenní pololetní prázdniny si děti užijí v pátek 2. února.

■ Jarní prázdniny pro Kraj Vysočina potrvají od 12. do 18. února. -vd-

Oficiální zprávy
z Jihlavy
JEŽKOVY OČI
www.jihlava.cz/jezkovyoci

ČERPADLA JIHLAVA

Havlíčková 111 (u Hlavního nádraží)

ZMĚNA TELEFONNÍHO ČÍSLA
602 662 910

e-mail: dvorak.cerpadla@seznam.cz

Přijďte si popovídat s primátorem

První setkání s primátorem Petrem Ryškou (ODS) s veřejností se uskuteční v úterý 5. září od 18 hodin v Café&bar Sokolovna Tolstého ul.

Hala autobusového nádraží prochází rekonstrukcí

Budova jihlavského autobusového nádraží prochází již nějaký měsíc rekonstrukcí. Za sebou má opravu střechy hlavní budovy a během léta dostala hala novou podlahu, úspornější LED osvětlení. Rekonstrukcí prošla také kancelář informací.

Prostory v přízemí jsou také upravovány, vzniká zde nové zázemí pro řidiče, dispečery, pokladnu a nové komerční prostory. „Poslední fází bude úprava ubytovacích prostor v místě stávajících komerčních prostor. Ty budou kompletně upraveny a předělány, čímž vzniknou nové pokoje pro ubytování řidičů včetně sociálního zázemí a kuchyňky,“ řekla Jihlavským novinám Michaela Doležalová z PR oddělení společnosti ICOM. Během rekonstrukce mají řidiči zázemí umístěné dle slov Doležalové v jiné části budovy.

Rekonstrukce haly cestující nijak neomezuje a informační tabule i WC jsou stále v provozu. Uzavřen však bude od září po několik týdnů bufet, kde si čekající často krátili čas do odjezdu svého spoje.

„Budeme prodělat v hale přesouvat do nových a hezčích prostor,“ vysvětlila Iva Křemenová Závodská, obchodní ekonomická ředitelka společnosti Lapek, která zde bufet provozuje.

Hala byla uzavírána po částech a vždy byl otevřen jeden vchod pro cestující veřejnost a část haly.

Prostor v hlavní budově už je téměř kompletně zrekonstruován a čeká se ještě na úpravy ubytovacích prostor pro řidiče.

„Otevření haly se podle plánu dočká cestující v září,“ řekla Doležalová a dodala, že prostory jihlavského autobusového nádraží opravuje ICOM transport na vlastní náklady. Investice se pohybují kolem 20 milionů korun.

V nemocnici je jídelniček pevně daný; vaří zde na 2000 jídel denně

Strava v nemocnicích je častým tématem diskuzí. Jídlo se hospitalizovaným často může zdát ne příliš chutné, s malými porcemi či absencí ovoce a zeleniny.

V jihlavské nemocnici jídelniček pro pacienty sestavují nutriční terapeutky. Jídlo by tedy mělo být nutričně vyvážené.

Spokojit se však pacienti musí s tím, co jim v kuchyni připraví. Možnost výběru jídla zde je pouze v případě, kdy si pacient připlatí za nadstandardní pokoj.

„Máme novou zrekonstruovanou kuchyni, nové přístrojové vybavení za desítky milionů korun, takže podmínky jsou teď velice dobré,“ odpovídá mluvčí Nemocnice Jihlava Monika Zachrlová na otázku, zda se vaří přímo v nemocnici. Vaří se zde prý téměř dva tisíce jídel denně.

Při stovkách strážníků se však také objeví nějaké stížnosti. Dle slov Zachrlové je ale potřeba brát v potaz například dietní jídlo, které pacientovi lékař může doporučit.

„Nemocnice není hotel, je to léčebné zařízení, kde se jede hodně v režii lékařů a nutričních terapeutek a jejich doporučení,“ vysvětluje mluvčí.

Podle výživové specialistky Jany Březinové ze společnosti Nutriadapt není vyhovující fakt, že jídelniček v nemocnici často obsahuje převážně sacharidovou stravu a ještě k tomu bílé pečivo.

K jídlům by Březinová přidala zeleninu a bílé pečivo změnila za žitný chléb. K snídani by podle ní byla dobrou volbou například ovesná či pohanková kaše s tvarohem + ovoce, oříchky, chia i jiná semínka. Na oběd by zařadila libové maso, rybu s bramborem, rýži či luštěniny a opět by neměla chybět zelenina v syrovém nebo tepelně upraveném provedení a polévka.

K večeři by doporučila zeleninový salát s plátkem masa nebo mozarella. „Dobrá volba jsou i luštěninové či těstovinové saláty, zapečená zelenina s bramborem nebo těstovinou, ale postačí i obložený talíř,“ říká Březinová a dodává, že zapomenout by se nemělo ani na svačiny mezi

Jídelnička			
OLV a stravov			
PONDĚLÍ 21/8	Racionální A	1. Rybí filé zapeč	
	Dieta 9	2. Rybí filé zapeč	
	Dieta B	3. Dušené hověz	
	Dieta 9S	4. Hovězí maso d	
	Odlehčená	5.	
ÚTERÝ 22/8	Racionální A	1. Hovězí maso, :	
	Dieta 9	2. Hovězí maso, :	
	Dieta B	3. Přírodní kuřec	
	Dieta 9S	4. Přírodní kuřec	
	Odlehčená	5.	
STŘEDA	Racionální A	1. Pečené kuře p	
	Dieta 9	2. Pečené kuře p	
	Dieta B	3. Hovězí maso r	

jídl, kde by stačilo i jablko nebo tvaroh s ovocem.

Značnou roli při tvorbě jídelničky hraje i cena. „Momentálně nemáme přesně definovanou stravovací jednotku, protože ceny se neustále velmi vyvíjí, ale za červenec 2023 byla průměrná cena patientské stravy na jeden ošetřující den 85,73 Kč,“ vysvětluje vrchní nutriční terapeutka z nemocnice Blanka Leidemanová.

Pravidelnost stravy je opět individuální a i zde záleží na lékaři a jeho doporučení. Pacienti mají ale prý obecně zajištěnou stravu po celý den.

Během hospitalizace je postaráno i o lidi například s bezlepkovou či bezlaktózovou dietou. Pro ty je připravováno jídlo zvlášť. V nemocnici se prý řeší až devadesát typů diet a každý pacient má záznam od lékaře, který mu určí, co smí a nesmí konzumovat.

Pokud však pacient nemá žádné zdravotní omezení, co se jídelničku týče, může si zajít do bufetu nebo si nechat donést jídlo během návštěv od rodiny.

-vd-
Jak chutnalo vám? Napište nám.

Ze sociálních sítí

■ **Hana Z.:** S jídlem v nemocnici v Jihlavě jsem byla velmi spokojená, vyšli mi vstříc a zvolila jsem si vegetariánské jídlo, nebyl žádný problém. Porce jsou dostačující. Dvakrát jsem byla v Brně v nemocnici a v Jihlavě je stravování mnohem lepší. Brno - k snídani jeden suchý plátek chleba a jeden plátek sýru a šunky, k večeři totéž. Nebo zbyla čocka z oběda a k večeři byla čocková polévka... V Jihlavě se pečivo střídá, housky, rohlíky, buchtu, chléb..., celé balení šunky, sýru, paštiky... Myslim, že není na co si stěžovat :))

■ **Ellinky Mamina:** Přidám se. Akorát s kritikou než pochvalou. Já byla teď s malou na oddělení pro malé děti a za mě hrůza. Malá mi to nejedla co se týče obědů a u mě, ať se jedná o oběd, snídani či večeře, tak pro těhotnou v 7. měsíci nedostačující. Hrozně malé porce. Za mě hrůza.

■ **Olina Svobodová:** V nemocnici není nikdo rád, ale za mě strava vynikající, mě chutnalo moc, nemůžu si na nic stěžovat.

■ **Monika K.:** Byla jsem letos hospitalizována na kardiologii (nejprve JIP pak obyč) a za mě velikost porcí dostačující, strava relativně chutná, (ale pokud jde o výběr, nikdo mi nikdy žádný výběr nenabídl). Měla jsem klasickou stravu bez diety. Nyní jsem hospitalizována v Praze a subjektivně hodnotím jídlo v jihlavské nemocnici jako chutnější. Takže za mě osobně v Jihlavě docela spokojenost. Ale já sním skoro všechno, nemám žádnou alergii ani žádné jiné omezení.

■ **Tereza Strnadová:** Já byla vcelku spokojená, možnost výběru nebyla, ale to mi nevadilo. Chutnalo mi. Večeře opravdu menší porce, ale jak člověk jen leží a nemá žádný výdej, není potřeba takový příjem. Uvítala bych více ovoce a zeleniny.

■ **Ludmila Štěpničková:** Snídaně, obědy v pohodě ale večeře katastrofa.

■ **Láda Terka Puchnarovi:** Byla jsem tam 14 dní na novorozenecké jipce a byla jsem celkem spokojena. Až teda na ty takzvané bílé omáčky. Předtím jsem byla 2 měsíce v Praze u Apolináře. No, tam byli lepší svačinky, jinak s jídlem nastejno, až na to, že tam byli teplejší večeře, ale ty úplně nevyžadují. V Jihlavě jsou prostější ty sladké snídaně, když to srovnám, protože u Apolináře za celé dva měsíce 2x do týdne stejné sladké snídaně (bulky s marmeládou). Jinak co by bylo fajn, tak zařadit více zeleniny.

**Máte problémy s příjmem televizního nebo satelitního vysílání?
Vyskytla se závada
na vaší společné televizní anténě?**

Provádíme:
Montáže, opravy a servis televizních a satelitních antén na bytových a rodinných domech.

JABLONTRON Instalace zabezpečovacích a kamerových systémů
Realizace ozvučení domů, bytů, teras a zahrad

SKYLINK servisní partner - aktivace a předplatné programů

VIKI spol. s r.o., Matky Boží 26, Jihlava, tel. 725 610 408, email: sat@iviki.cz

VIKI Váš spolehlivý partner již od roku 1991

PM Jihlava s.r.o. INTERIÉRY

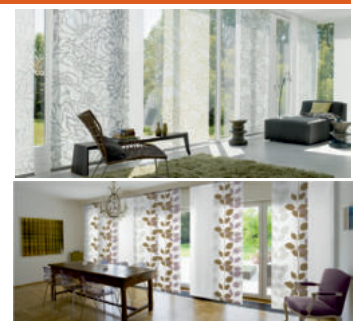
Rychlý kontakt
+420 777 864 955

PM INTERIÉRY JIHLAVA s.r.o. - ŽALUZIE POLANSKÝ

ZMĚNA ADRESY: ULICE BANĚNSKÁ 65, JIHLAVA (budova PATROL)

- **Návrhy a realizace interiérů**
- **Montáž clonění**
- **Šití záclon a závěsů**

Tel.: 777 864 955
e-mail: pm-interieru@email.cz
www.pm-interieru.cz
www.zaluzie-polansky.cz



◁◎▷PTIK
— ŽILKA —

OPTIK ŽILKA PŘEDSTAVUJE NOVINKU



**OBRUBY NEZÁVISLÉ, PRÉMIOVÉ ZNAČKY SALT.
SKVĚLE PADNOUCÍ, NADČASOVÝ DESIGN,
ŠPIČKOVÉ ŘEMESLNÉ PROVEDENÍ.
KVALITA, FUNKČNOST, STYL.**

Těšíme se na vás.

Optik Žilka, Masarykovo nám. 29, Jihlava
Od pondělí do pátku 9.00 – 17.30 hod.

www.optik-zilka.cz



Optik Žilka



optikzilka



Jihlava má spoustu nových pruhů



CYKLOPRUHY v Jihlavě opět vzbuzují emoce. Někdy z nich nemají radost ani samotní cyklisté. **Foto: Veronika Dawidowicz**

Během měsíce srpna se nejen na ulici Fritzova začaly rýsovat nové pruhy. Po celé této ulici mají nyní cyklisté vyhrazen svůj vlastní prostor, což se zejména na sociálních sítích setkalo s velkou dávkou kritiky vůči magistrátu.

Podobné nesouhlasné, ale i pobavené reakce ohledně pruhů pro „kolarě“ zněly napříč sociálními sítěmi i tiskem již v loňském roce, kdy Jihlava nechala namalovat pruhy na silnici přes kanály a výmoly, a z jízdy městem se tak pro příznivce dvoukolého dopravního prostředku stal celkem dobrodružný terén. **-vd-**

Ze sociálních sítí

- **Tereza Polivchuk Poslušná:** Čím víc pruhů, tím víc... Jihlava? To víte, musí přeci vykazat nějakou činnost a přeci se nebudou pouštět do takových složitých projektů, jako jsou všude se válející odpadky, obtěžování obyvatelstva ze strany Těchjejichžjmé-nosenesmívyslovovat, debilní parkovací systém či snad viditelné zvelebování města...
- **Petr Bourek:** Čára není zeď... Já to mám u pr...
- **Eliška Pešová:** Až uvidím radní bl..čky, jak na tom kole do práce jedou, budu mlčky...
- **Danny Picasso:** Proč ne? Auta se tam pořád vejdou a cyklisti budou mít trochu více komfortu. V čem je problém?
- **Adéla Urbancová:** Krásných cyklotras bylo v Jihlavě už před tímhle šílenstvím skoro 30 km, dostala jsem se všude, na nějakém kousku jsem jela chvilku silnicí, ale bylo to úplně v pohodě. Tak mi teď trochu utíká smysl těch počmáraných silnicí křížem krážem, kde je to mnohdy už i nebezpečný, jak jsou silnice zúžené.
- **Jirka Wondrák:** Jako cyklistovi mi je příjemnější jet po silnici bez pruhu, kde mě auto objede obloukem, než jet ve zvláštním úzkém pruhu, kde mě MHD mine jen o pár cm...

Město začne vybírat jednatele arény

Slavnostní stavba HMA již začala. Kritici ale říkají, že město zaspalo, neboť již mělo být také vyhlášeno výběrové řízení na provozovatele HMA. Kdy se tak stane?

Kdo a jakým způsobem by měl být provozovatelem HMA bylo po celou dobu projektování intenzivně komunikováno.

Nakonec i vzhledem k použitým dotačním titulům bylo jako nejlepší řešení vyhodnoceno, že minimálně v prvních letech bude HMA provozovat nová městská společnost, nejspíše s.r.o.

Založení této společnosti musí být schváleno zastupitelstvem a předpokládám, že se tak stane letos na podzim.

Mnohem důležitější, než založení vlastní společnosti, bude ale výběrové řízení na jednatele, které bude probíhat také letos na podzim.

Vzhledem k tomu, že nutně potřebujeme v čele společnosti kvalitního manažera, nebylo by určitě dobře vypsát toto výběrové řízení dříve, než se aréna začala stavět, neboť se domnívám, že před zahájením stavby by se nám nikdo opravdu kvalitní do VŘ nepřihlásil.

Nyní po zahájení výstavby je již mnohem větší šance, že o tuto pozici bude v nejen v Jihlavě, ale i v ČR zájem. Takže vypsání VŘ na jednatel



Zeptejte se

Primátor
(z)odpovídá

Své dotazy primátorovi Petru Ryskovi nám zastílejte na adresu: dawidowicz@jihlavske-listy.cz.

tele nové společnosti až po zahájení stavby je proto, že nyní předpokládáme o tuto pozici mnohem větší zájem kvalitních lidí, než v době před několika měsíci, kdy byla stavba neustále napadána a někteří oponenti dokonce tvrdili, že ani nezачne.

Prázdniny skončily, ohlédněme se za nimi: Co vám o prázdninách ve městě udělalo radost?

O prázdninách jsem prožil opravdu hodně osobních i pracovních radostí. K pracovním určitě patří zahájení výstavby Horácké multifunkční arény. Jsem rád i za dobré zvládnutí mnoha oprav na dopravní a vodohospodářské infrastruktuře města, které nejsou v dobrém stavu.

Objem oprav přes prázdniny byl proto jedním z největších v historii města a uzavírky lidem určitě komplikovaly život, ale jsem rád, že drtivá většina akcí proběhla tak, jak byly naplánovány, a nedošlo k žádné opravdu krizové situaci.

S potěšením jsem si užil i vítězství Vysočina Gladiators v první lize amerického fotbalu a radost mám i ze zlepšení čistoty ve středu města.

A co vás mrzí?

Naopak mě mrzí problémy, které byly se sečením trávy. Přestože byly řešeny, tak ne tak rychle, jak jsem si představoval. Na příští rok jsou proto připraveny úpravy, aby se tento problém již neopakoval.

Také mě mrzí co všechno se děje okolo nového systému parkování. Jsme si vědomi, že se jedná o velkou změnu a zásah do života mnoha obyvatel. Pro některé je změna pozitivní, pro jiné negativní.

Víme také, že ne vše bude nastaveno dobře hned na poprvé, že jistě, stejně jako v jiných městech, kde se systémy parkování zaváděly, uděláme i nějaké chyby. Proto dopady monitorujeme, chceme co nejvíce zpětných informací, a tam, kde bude možná úprava ku prospěchu většiny obyvatel, budeme ji realizovat. Již se to stalo v mnoha případech.

Myslím, že rozumím i obyvatelům, kterým se změny nelíbí a jsou proti nim, přestože jsem přesvědčený, že změny v parkování jsou do budoucna vzhledem k nárůstu počtu automobilů ve městě nevyhnutelné.

To, co mě ale opravdu mrzí, je řada nepravd a dezinformací, které se okolo parkování šíří. Jednou z nich je, že je změna dělána proto, že město potřebuje peníze. To je absolutně nesmysl.

Změna se dělá pro to, aby se ve městě dalo lépe žít a aby se město uklidilo od nadbytečných aut, které v ulicích překážely. Všechny peníze vybrané na parkování se vrátí do opravy a rozvoje dopravní infrastruktury.

A pokud bude v příštím roce z parkování příjem 15–20 mil ročně, jedná se maximálně o 10–20 % financí, které Jihlava na tuto oblast příští rok vynaloží, a peníze půjdou prioritně na opravu parkovacích stání a stavbu nových záchytných parkovišť.

V Jihlavě se rozšíří systém parkování



Od 1.9.2023 bude možné snadněji zaparkovat v severní části rozšířeného centra Jihlavy.

Do oblastí 04 U Městského nádraží a 05 Úvoz se rozšíří nový systém parkování a s ním i všechny výhody, které přináší.

Kdokoliv může zaparkovat **kdekoliv**

Místní (rezidenti a abonenti) si mohou koupit dlouhodobé oprávnění až na 12 měsíců. S ním mohou parkovat nejen ve své oblasti, ale také ve všech sousedních (princip květinčky). Místní (i ti bez auta) také mohou získat volné hodiny pro parkování svých návštěv, řemeslníků apod. Návštěvníci **zaplatí za parkování v parkovacím automatu nebo v mobilní aplikaci**. Důležité je si zapamatovat registrační značku parkujícího auta. Pro snadnější orientaci návštěvníků budou v nových oblastech umístěny **infoboxy**, které ukážou cestu k nejbližšímu parkovacímu automatu a mají na sobě i odkaz na mobilní aplikaci.

Mapa nových parkovacích zón

04 U Městského nádraží
05 Úvoz



Mobilní parkovací aplikace



QR kód s mapou parkování



Parkujte za modrou

Parkoviště v systému parkování se pozná podle modrých čar na silnici (modrá barva parkovacích čar je dána vyhláškou). Čáry usnadňují orientaci, aby člověk věděl, kde parkovat lze, a přidávají parkovací místa tam, kde by podle obecných úprav provozu parkovat nešlo.

POZOR! Režim parkování se pozná podle barevných pruhů na svislých značkách. Modrá čára na silnici vždy automaticky neznamená modrý rezidentní režim na značce.

Modrý rezidentní režim na svislé značce je určen pro místní – rezidenty a abonenty, zaparkovat zde bez problémů ale mohou i návštěvníci, jen je třeba zaplatit parkovné.

Fialový střednědobý režim je podobný jako modrý režim, návštěvníci v něm ale mohou zaparkovat za zvýhodněnou cenu až na dobu 13 hodin za 50 Kč.

V nové oblasti 04 bude pouze fialový režim, v oblasti 05 bude fialový režim na parkovišti u letního amfiteátru.

Oranžový návštěvnícký režim, který v nových oblastech není, ale můžete se s ním v systému parkování setkat, znamená, že od pondělí do pátku od 7.00 do 17.00 je parkování pouze pro návštěvníky. V ostatní době parkování funguje jako v modrém rezidentním režimu.

Stěží pětina Čechů je ochotná stěhovat se za lepší práci

Zaměstnanci vnímají, že by na tom mohli být finančně lépe, přesto ale o změnu nestojí, protože je jejich práce baví.

■ -tz-

Hlavní město, střední Čechy a jižní Morava jsou tři kraje, o kterých si lidé myslí, že je v nich možné sehnat nejlepší práci. Vyplývá to aspoň z průzkumu personální společnosti Předvýchěr.CZ, pro který data sesbírala agentura Talk Online Panel.



Ilustrační foto: Pixabay

Téměř třetina lidí (29 %) přitom míní, že takovým místem je „kraj, kde žijí“. Jako další kraj uvádějí zaměstnanci Prahu (57 %) a Středočeský kraj (9 %), ostatní regiony mají podíl pod jedno procento.

Po započítání vlastního a druhého kraje ale vítězí Praha s 84 %, střední Čechy uvádí 49 % respondentů a jižní Morava vítězí u sedmnácti procent lidí.

„I když existují velké rozdíly v atraktivitě krajů na trhu práce, jen necelá pětina zaměstnanců je ochotná se za práci stěhovat,“ připomíná František Boudný, ředitel personální agentury Předvýchěr.CZ.

Za zajímavějšími podmínkami je rozhodně ochotných se přestěhovat jen necelých pět procent dotázaných, dalších třináct procent lidí uvádí „spíše ano“.

Naopak 29 % lidí považuje náklady na stěhování, bydlení a žití mimo

Víte, že...

■ Potřebujete radu, jak snížit účty za energie? Poradí vám energoporadci, které najdete na krajských a okresních pracovištích Úřadu práce ČR. Můžete s nimi probrat, jak na okamžité úspory. Pomohou s tipy na krátkodobá opatření v bytech či domech, proberou s vámi, jak efektivně topit, větrat či snížit spotřebu teplé vody.

■ Konkrétní rady jsou uvedené na webu zkrotimeenergie.cz. -tz-

svůj kraj za tak vysoké, že se jim změna nevyplatí.

Téměř čtvrtina vnímá, že by na tom byli finančně lépe i po započítání všech nákladů, přesto ale o změnu nestojí, protože je jejich práce baví.

A 28 % lidí stěhování rozhodně odmítá s tím, že se jim na současné adrese žije dobře a peníze ani lepší práce za stěhování podle nich nestojí.

Mladí jsou stěhovaví

Postoje se liší podle generací. Mezi mladými lidmi je třetina ochotná se za práci přestěhovat, zatímco u nejstarší pracující kategorie je takových lidí jen necelých čtrnáct procent.

Pro mladé lidi je také mnohem podstatnější prestiž firmy než pro starší ročníky.

Lákadlem je mzda

Nejdůležitějším faktorem atraktivity kraje je podle dvou třetin účastníků průzkumu dostatek zaměstnavatelů na trhu práce, pro 58 % lidí jsou to firmy nabízející vysoké mzdy a čtyři z deseti zaměstnanců ocení i atraktivní benefity.

Preference obyvatel jednotlivých krajů se liší. Například pro Pražany je atraktivní region s dostatkem zaměstnavatelů, kdežto pro obyvatele Zlínska a Liberecka je důležitější, že zaměstnavatelé nabízejí vyšší mzdy.

Pardubičtí slyší na firemní benefity, zatímco pro ně není nijak podstatné příjemné pracovní prostředí - které naopak za důležité považuje třetina pracujících hlavního města.



Jsme moderní strojírenská firma zabývající se vývojem a výrobou strojních celků zejména pro dřevozpracující závody.

Do našeho přátelského kolektivu hledáme:

- ✘ Project manager
- ✘ Obráběč kovů/CNC operátor
- ✘ Strojní konstruktér
- ✘ Strojní zámečník/montér
- ✘ Elektrikář (vyhláška dle vyhlášky č. 50/1978 Sb., §6)
- ✘ Elektro projektant/ka
- ✘ Svářeč



↓
jihlava@xylo-machinery.com
Adresa: Xylo Machinery CZ s.r.o.
Heroltická 5007/7, 586 01 Jihlava



 564 035 250

xylo.jobs.cz

DOPRAVNÍ PODNIK MĚSTA JIHLAVY, a.s.

Brtnická 1002/23 - www.dpmj.cz - info@dpmj.cz - tel: 567 301 321

**PŘIJMEME
ŘIDIČE A ŘIDIČKY!**

ZÍSKÁTE

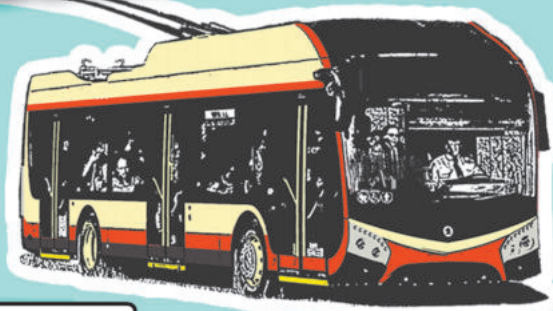
- výdělek přes 40 000 Kč
 - 25 dní volna
 - náborový příspěvek až 50 000
 - pomoc při zajištění rozšíření na skupinu D a trolejbus
 - a nejen to!
- (podrobnosti na www.dpmj.cz - Kariéra)

POŽADUJEME

- řidičák skupiny B (D - výhoda)
- trestní bezúhonnost
- flexibilita a spolehlivost



Zaujali jsme vás? Ozvěte se nám!
info@dpmj.cz, tel: 607 910 737



Práci revizorky v dopravním podniku

Je mi jedno, jaké je cestující národnosti, jakou má barvu pleti nebo kolik mu je let. Podstatné pro mě je, zda má platnou jízdenku, říká jihlavská revizorka, jejíž jméno a podobu vzhledem k jejímu povolání neuvádíme.

■ Veronika Dawidowicz

Co obnáší práce revizorky?

Není to jen o tom, že revizor kontroluje cestující a píše pokuty. Ale také podáváme informace o tom, jak funguje jihlavská MHD nebo jaké jsou ceny jízdného. Naši práci je také prevence. To jsou stěžejní věci.

V čem spočívá zmíněná prevence?

Tak určitě už v tom, že sedím v tom voze. (smích) Je to ale také o tom, že lidi, kteří mě znají a vidí mě, tak buď nenastoupí vůbec, anebo si jdou koupit jízdenku k řidiči - to je ten lepší případ. Z toho mám radost, když to vidím. A to je právě ta prevence.

Musí mít člověk psychiku na práci revizora?

Musí být hlavně vyrovnaný a pracovat na sobě. Takový ten osobnostní rozvoj je důležitý při práci s lidmi. Přece jen jako revizorka předáváte cestujícím spoustu věcí. Já jsem si tu práci nastavila jako moje poslání a díky tomu se mi pracuje lépe.

Musíte někdy držet emoce na uzdě?

Samozřejmě. V autobuse jsem totiž nejen já, ale také cestující. Musím jednat tak, abych svým jednáním nikoho neohrozila. Nemohu tedy být konfliktní. Ten dotyčný, se kterým řeším nějakou situaci a který je třeba agresivní, by klidně mohl napadnout i lidi okolo. Navíc tam nejsem jen sama za sebe, ale i za Dopravní podnik.

Stalo se vám, že vás někdy někdo přímo fyzicky napadl?

Několikrát. Ale občas to je spíš taková klukovina. Například nedávno jsem kontrolovala jednoho studenta, který mi řekl, že mu není 15 let. Poprosila jsem ho o žákovskou knížku, na základě které děti mladší 15 let legitimujeme, a mezitím, co jsem si četla údaje, tak mi ten student na další zastávce chtěl tu žákovskou vytrhnout. Jenže jak mě nešikovně chytl, tak mi vykloubil prst. Ale to nebyla cílená agrese. Spíš taková nešťastná nehoda. Ale měsíc a půl jsem pak byla v pracovní neschopnosti.

Poznáte, když někdo jede „na černo“?

Většinou ano. (smích) Obvykle ten člověk nastoupí do vozu a začne se rozhlížet. Ale také samozřejmě vidím, že si například neoznačil jízdenku, nepřiložil jihlavskou kartu k terminálu nebo si nekoupil jízdenku u řidiče. Ti lidé se chovají prostě jinak.

Jaký je postup, když zjistíte, že někdo nemá platnou jízdenku?

Nejprve ho požádám, ať mi ukáže platnou jízdenku nebo průkazku. Pokud nemá žádný platný jízdní doklad, požádám ho o doklady nebo o zaplacení pokuty na místě.

Vystupujete s dotyčným, když jede bez jízdenky?

Ne. Není to dobré pro mou bezpečnost. Moje práce je ve voze a já nemohu vystupovat s cestujícím, protože by mě mohl napadnout. Ve voze je to pro mě bezpečnější.

Co když dotyčný jel třeba jen jednu zastávku a vy s ním nestihnete vypsát potřebný doklad?

Většinou se to snažím stihnout do té jedné zastávky. Pokud už dopisují a vím, že to je třeba na minutu, tak požádám pana řidiče, aby chvíli počkal. Je to individuální. Pokud je to maminka nebo babička s dítětem nebo někdo, kdo není z Jihlavy, tak se snažím, aby na té zastávce mohli vystoupit. Snažím se ty lidi nepřevážet zbytečně.

Je povinen s vámi cestující jet dál, například pokud opravdu nestihnete vypsát doklad?

Cestující je povinen setrvat ve voze, dokud se situace nevyřeší. Například i do příjezdu policie, pokud se nemá jak legitimovat.

Kamenictví Jaroslav Cafourek

- opravy a přebrušování pomníků na místě
- sekání a opravy nápisů
- výroba nových pomníků
- kompletní kamenické práce
- kresby do kamene



Tel. 738 888 769, 603 293 136 www.kamenictvicafourek.cz

Čerstvá práce pro tebe



Volná pracovní místa v zemědělství a potravinářství po celé ČR.

www.cerstvaprace.cz

Čerstvá republika



jsem si nastavila jako poslán

Ze zákona 266/94 sb. má cestující povinnost na výzvu pověřené osoby setrvat na vhodném místě do příchodu osoby oprávněně zjišťující totožnost cestujícího.

Co si revizorka může a nemůže k pasažérům dovolit?

Mohu ho požádat o doklady, pokud nemá doklady, zavolám státní nebo městskou policii. Můžu také upozornit cestující na nevhodné chování. Nemůžu je vykázat z vozu, ale mohu se domluvit s řidičem, pokud někdo opravdu porušuje přepravní řád.

Když voláte policii, jak to probíhá?

Zavolám na policii, řeknu, v jakém jsem voze a v kolik hodin na jaké zastávce budu s pasažérem. Většinou je to na konečné.

Pokud je pasažér hodně agresivní a mám obavy, tak se zavolá policie, vůz zůstane stát na zastávce a zavřou se dveře, aby ten člověk nemohl utéct.

V jaké výši může cestující dostat pokutu?

Na místě je to 700 Kč, do 15 dnů 814 Kč a po 15 dnech 1514 Kč.

Pokud ani po té nejpozdější lhůtě nezaplatí?

Po ní už záležitost předáváme exekučním společnostem. Na což cestující vždy upozorňují, když je pokutují, že tato situace může nastat, pokud částku neuhradí v termínu. Je to psáno i na formulářích, které dostanou.

Snažíte se jim domluvat?

Samozřejmě. Prakticky vždy. Někdy neposlouchají a je jim to jedno. Někdy prostě jen neví, jak systém dopravy funguje. Nerozlišujeme lidi podle národnosti, barvy pleti, věku. Je mi to úplně jedno. Pro mě je podstatné, jestli má člověk jízdenku, nebo ne. Jednám s každým stejně.

Vzpomenete nějaký kuriózní případ?

Zrovna dnes na nádraží nastoupili tři lidé. Pán s paní a dítě. Viděla jsem, že si kupují jízdenku, tak jsem je šla standardně zkontrolovat. Pán prý nevěděl, jak přesně si má jízdenku koupit, a jak sám říkal: Něco jsem tam namačkal.

Ve finále si sice koupili úplně jiné jízdenky - pro víc lidí, na jiný úsek, ale vlastně to jízdné ještě přeplatili. V takovém případě jsem je samozřejmě nepokutovala, ale vzala jsem pána k tomu validátoru u řidiče, kde se dá platit kartou, a ukázala mu, jak to vlastně funguje. Také cestujícím říkám, že pokud neví, at se zeptají řidiče.

Pokud tedy vidíte, že se někdo jenom spletl nebo neví, tak nepokutujete?

Pokud vidím, že ten cestující si tu jízdenku koupit chce a snaží se, ale třeba jen neví, jak na to, nebo že kartou lze platit pouze u řidiče, tak mu jdu primárně spíš poradit než ho pokutovat.

Co když například někdo přiloží jihlavskou kartu k validátoru a

nevšimne si, že mu „nepípla“ a přiložil ji špatně?

Je povinnost cestujícího zkontrolovat označení jízdenky nebo načtení karty.

Máte nějakou vtipnou historku?

Já jich mám docela dost. Paradoxně k tomu, jaká ta práce je, tak mám vesměs na svou osobu někdy až nečekaně pozitivní reakce. (smích)

Jednou jsem seděla ve voze, za mě si sedl pán a povídá mi: „Já vám musím říct, že vy jste nejhezčí revizorka... A to si nemyslím jenom já, ale všichni chlapi v hospodě.“ Tak jsem poděkovala a musela jsem se tomu pousmát.

Opravdu mě těší, že lidé mají potře-

bu sdělovat ty pozitivní reakce. Třeba minule mi jedna maminka řekla, že se jí líbí, jak pracuji.

Na sociálních sítích se často objevují tzv. hejty na revizorky. Vyjadřujete se k tomu nějak?

Vůbec. Ono to obvykle nemá ani smysl. Na Facebooku jsou často pouze negativní komentáře. Ty pozitivní slyším většinou právě osobně.

Jsou lidi podle vás nenapravitelní, nebo vidíte progres?

Vidím velký posun za těch pět let, co jako revizorka pracuji. Určitě pomohla i platba kartou u řidiče.

MĚSTO KUNŠTÁT, NÁMĚSTÍ KRÁLE JIŘÍHO



PŘEHLEDKA HRNČÍŘSKÉHO ŘEMESLA

VÝSTAVA, SOUTĚŽ KERAMIKŮ

JARMARK V KUNŠTÁTĚ
HRNČÍŘSKÝ 16.-17. 9. 2023

KULTURNÍ PROGRAM

WWW.HRNCIRSKYJARMARK.CZ



THE MUSIC OF **HANS ZIMMER**
v podání

THE ORCHESTRA **LORDS OF THE SOUND**

23.11. | DKO JIHLAVA

Spider man 2 | The Dark Knight | Lone Ranger | Interstellar | Dune
Sherlock Holmes | Man of Steel | Pearl Harbor | Gladiator | Inception
Pirates of the Caribbean | Spirit | Wonder Woman | The Lion King

www.artpartner.cz

ticketportal VSTUPENKY NA DOSAH

ticket-online.cz

18. ročník operního festivalu

JAKUB PUSTINA
a jeho hosté



23.9.
od 17:00

Jakub PUSTINA tenor

Gabriela BEŇÁČKOVÁ sopran

TŘEŠŤ
Kostel sv. Kateřiny

předprodej vstupenek: TIC Třešť, tel.: 567 234 567
a podniková prodejna Vývoj Třešť, tel.: 567 215 221

PODPORIL Kraj Vysočina

Klavírní spolupráce: doc. Marta Vašková
INFO: WWW.JAKUBPUSTINA.CZ

Jiráskova, Na Dolech, Humpolecká ulice a okolí



Měsíčník Jihlavské noviny do každé rodiny



Svůj prostor zde najdou také inzerenti, kteří po domluvě s obchodním zástupcem mají k dispozici nespočet variant, jak zpropagovat svou firmu. Noviny se dají přečíst také online na webových stránkách: www.jihlavske-listy.cz/radnici_noviny

Máte téma, které si myslíte, že stojí za zmínku v Jihlavských novinách? Znáte někoho, s kým by bylo dobré udělat rozhovor na zajímavé téma? Chcete zpropagovat svou firmu či kulturní akci?

Neváhejte napsat na e-mail: dawidowicz@jihlavske-listy.cz. -vd-



Jihlava, Na Dolech 26 D
tel.: 567 312 481
mobil: 602 620 432,
725 897 360

- OPRAVY AUTOMOBILŮ, PNEUSERVIS
- DIAGNOSTIKA
- MONTÁŽ TAŽNÝCH ZAŘÍZENÍ
- SERVISNÍ PROHLÍDKY - VÝMĚNA OLEJŮ "TOTAL"
- VYŘÍZENÍ STK + EMISE
- SERVIS A OPRAVY KLIMATIZACÍ

Jihlavské noviny jsou měsíčník vycházející od roku 2020. Jejich předchůdcem byly Noviny jihlavské radnice, které vycházely od roku 1994. Vydavatelem je již od počátku společnost Parola s.r.o. Na přípravě novin se podílela jak radnice, tak redaktoři z vydavatelství.

Od roku 2020 se Jihlavské noviny staly nezávislým médiem a jejich redaktoři se zabývají aktualitami a zajímavostmi z města Jihlavy. Zpravodaj vychází obvykle začátkem měsíce a je zdarma doručován do všech jihlavských domácností. Aktuálně se jedná téměř o 23 tisíc výtisků.

Redaktoři velmi často také reagují na podněty obyvatel Jihlavy. Dopravní situace, problémy s parkováním, školství, kultura, ale také rozhovory s osobnostmi a zajímavými lidmi z krajského města. To vše se mohou čtenáři dozvědět z Jihlavských novin.



KRÁL VE SVĚTĚ ŽALUZII



SEGA JIHLAVA

Humpolecká 24
tel. 728 201 235

www.sega.ji.cz

BOSCH POWERTRAIN JIHLAVA

STARTUJEME

NOVOU VÝROBU PRO ELEKTROMOBILITU

Společnost Bosch Powertrain s.r.o. v Jihlavě byla založena v roce 1993 pod obchodním názvem BOSCH DIESEL s.r.o. Ze společnosti se 160 zaměstnanci se postupně stal celosvětově největší výrobní závod pro moderní a inovativní dieselové vstřikovací systémy Common Rail v rámci Bosch Group. Od roku 2023 společnost rozšířila svůj výrobní program o oblast elektromobility a připravuje se na sériovou výrobu elektronáprav, elektrických motorů, satorů a rotorů pro elektrická osobní vozidla. V současné chvíli zaměstnává na 4 500 zaměstnanců a je tak největším zaměstnavatelem v Kraji Vysočina.

Odstartuj svou kariéru u nás. V elektromobilitě:

- » Elektronik (náborový příspěvek 60 000 Kč)
- » Technolog (náborový příspěvek 70 000 Kč)
- » Vývojový inženýr (náborový příspěvek 70 000 Kč)
- » Specialista kvality (náborový příspěvek 70 000 Kč)
- » Referent péče o zákazníky (náborový příspěvek 70 000 Kč)
- » Graduate Specialist Program - trainee pro techniky
- » a další



startujkarieru.cz



BOSCH

Představujeme
sporty

Parkour

Parkour měl být výcvikem pro vojáky

Pokud parkurový nadšenec trénuje, jak má, a nechodí sám někam ven na „tvrdé překážky“, tak parkour není nebezpečný sport, říká trenér parkouru Martin Kašiar.

■ Veronika Dawidowicz

Jakou má parkour historii?

Úplně prvotní záměr parkouru byl takový, že měl sloužit jako výcviková metoda pro francouzské vojáky. To se bohužel ve 20. století moc nechtlo, takže to kluci začali provozovat v městském prostředí. Trénovali, protože chtěli posunout své limity a zjistit, čeho všeho je lidské tělo schopné. Jakmile se to dostalo do celého světa, začalo to být divácky zajímavé a začalo se to více formovat do freerunningu, což je odvětví parkouru zaměřené více na salta a akrobacii.

Pro jak staré děti je vhodný parkour?

My učíme parkour děti od šesti let. U těch mladších a úplných začátečnicků probíhají tréninky tak, že děláme v podstatě gymnastickou přípravu zábavnou formou. Snažíme se rozvíjet převážně orientaci v prostoru, koordinaci, rovnováhu a provádíme zpevňovací cvičení, abychom je připravili na obtížnější prvky.

Je potřeba nějaká speciální příprava, když chce dítě začít? Musí už něco umět?

Tréninky máme rozdělené do několika skupin. Začátečníci, středně pokročilé děti a pokročilé děti. U těch nejmenších (začátečnicků) děláme převážně přípravná cvičení a šikovnější děti už učíme i akrobatické prvky jako salta, přemetů a podobně.

Co všechno se děti na parkouru naučí?

Na parkouru je krásné to, že je to velmi kom-



MARTIN Kašiar má s parkourem desetileté zkušenosti.

plexní sport. U dětí rozvíjíme kromě akrobatických dovedností i sílu, rychlost, vytrvalost, reakční rychlost, flexibilitu. Zároveň pracujeme i s překonáváním strachu a zlepšení sebedůvěry u obtížnějších prvků.

Takže to není jenom o tom skákat salta z výšky?

Já osobně neberu parkour jen jako salta a přeskoky, ale snažím se dětem ukázat, že je důležité pracovat i na dalších schopnostech. Chodíme běhat vytrvalostní běhy, sprinty, posilujeme s vlastním tělem a u starších máme občas v rámci tréninku i takový crossfitový kruhový trénink.

Často děláme i různé soutěže na silovou vytrvalost, jako například výdrž ve visu na hrazdě, na zídce apod. Celkově může být parkour i skvělým doplňkovým sportem k jinému sportu. Mám na tréninku například několik kluků, kteří dělají závodně motokros a na parkour chodí, aby se naučili bezpečně ovládat pády.

Tento sport začíná být v ČR stále populárnější. Existují nějaké soutěže pro děti?

Soutěže se pro děti začaly pořádně konat až v loňském roce. Vždy se jedná o několik kvalifikačních závodů, na kterých děti postupně sbírají body, a ti nejlepší pak mají možnost závodit na MČR.

Od kolika let a v jakých disciplínách se soutěží?

Soutěží se v disciplínách speed (závod na rychlost přes překážky), style (akrobatická sestava) a skill (splnění výzev typu přeskok z hrazdy na hrazdu, ...)

Soutěžní kategorie jsou od osmi let. Osobně jsem velice pyšný na naše děti ze SH Academy, protože letos vedeme v celkové tabulce mezi parkurovými kluby po ČR. Uvidíme, jak dopadne MČR, které nás čeká na podzim.

Parkour vypadá celkem nebezpečně. Je důvod se obávat o zdraví dětí více než u jiných sportů?

Tady hodně záleží na tom, jak daný nadšenec parkour trénuje. Pokud chodí trénovat sám někam ven na „tvrdé překážky“, tak je to určitě rizikový sport.

My trénujeme v naší parkurové hale, kde máme profesionální dopadové vybavení. Děti skáčou do molitanové jámy, na vysoké duchny, případně na klasické žíněnky. Zároveň je s nimi na tréninku vždy trenér, který je tréninkem provádí, a u obtížnějších prvků všechny děti jistíme.

Může dítě, které má například strach z výšek pomoci parkouru tento strach překonat, nebo si myslíte, že by ho to spíš stresovalo?

Určitě ano, ale ze zkušenosti vím, že to nejde hned. Na tréninku se strachem z výšek pracujeme tak, že nejprve učíme daný prvek na zemi a postupně ho „levelujeme“ do větších výšek za pomoci různých beden a zdí, které v hale máme. Jakmile dítě získá větší důvěru ve své schopnosti, začne i lépe zvládat strach z výšek.

Jak se vlastně ze „skákání přes překážky“ stal mezinárodní sport?

Jsem rád, že se parkour přesunul do soutěžní sféry, protože to je to, co děti motivuje nejvíc. Vidí na závodech někoho lepšího a chtějí umět to, co on. Zároveň mají možnost poznat parkouristy ze všech koutů republiky a to hezky stmeluje celou komunitu.



PODLE SLOV Martina není parkour nebezpečný sport, pokud se dělá správně a trénuje se pod dohledem lektora.

Foto: Veronika Dawidowicz a archiv MK

JSME VÁM NEJBLÍŽ

**Sousedě,
základem
pohody je
stabilita**

**Internet,
který nepadá**

Nej.cz

 **netbox**

T. Koutná: Asistenti pedagoga jsou

Lidé, kteří pomáhají dětem se speciálními potřebami, například s výběrem střední školy, mají v rukou rozvoj a osud člověka. A to je velká zodpovědnost, říká asistentka pedagoga Tamara Koutná.

■ Veronika Dawidowicz

Co obnáší práce asistentky pedagoga?

Asistent pedagoga je prakticky pravou rukou učitele a zároveň také žáka se speciálními potřebami. V rámci přípravného týdne se pedagog a asistent připravují na nový školní rok. Učitel svého asistenta seznamuje s anamnézou třídy a probíhá teoretická a praktická příprava. Obnáší to individuální přístup k žákovi se speciálními potřebami.

Co přesně jsou speciální potřeby?

Speciální vzdělávací potřeby nebo také „podpůrná opatření“ vychází z odborného vyšetření dítěte v poradně Speciálního pedagogického centra. Na základě toho je vypracován Individuální vzdělávací plán, který obsahuje doporučení a postupy při práci se studentem.

Jde o děti, u kterých je diagnostikována například dyslexie, ADHD, Aspergerův syndrom nebo poruchy chování, které vychází z vrozených dispozic, ale také z prostředí, ve kterém se klient pohybuje a žije.

Kam se rodiče mají vydat, pokud jim byl doporučen asistent?

Škola může dát rodičům doporučení, ale není to její povinnost. Rodič, který dokáže přijmout doporučení, a pokud si tuto radu vezme k srdci a naslouchá svému dítěti i pedagogovi, může vyhledat pomoc ve Speciálním pedagogickém centru, Pedagogicko-psychologické poradně či u dětského psychologa.

Dá se zjistit už například ve školce nebo u zápisu do školy, že má dítě nějaké speciální potřeby?

Určitě ano. I ve školce mohou učitelky upozorovat změny v chování dítěte, různé jeho reakce a projevy vůči dětem i dospělým osobám.

Projevy vznikají již od raného věku, a pokud se tato skutečnost nepodchytí, tak ve škole, když je učitel všímavý a není lhotejný, měl by rodiče na toto své zjištění upozornit.

Z určitých nuancí se dá vycházet již při zápisu do školy. Rodičům bych velmi ráda doporučila spolupracovat s třídním učitelem a nebrat na lehkou váhu jeho postřehy a rady.

Zvládnou děti s pomocí asistenta povinnou školní docházku?

Osobně jsem o tom přesvědčena. Významně se mi osvědčil citlivý, vnímavý a chápavý přístup. Zdůrazňuji, že pro dobrý výkon je velmi důležitá kooperace a interakce mezi žáky, učiteli, asistenty, rodiči a vedením školy.

Jak to pak funguje ve třídě v praxi?

Každý žák se speciálními potřebami se vzdělává dle svých možností a dovedností. Školní práci zadává učitel a povinnosti asistenta je dopomoci žáku k vypracování zadaného úkolu. Nikoliv mu napovídat či pracovat za něj, ale vést ho.

Mění se dětem asistent, nebo zůstává stejný?

Záleží na situaci a možnostech školy. Můj osobní názor je ten, že by asistent měl být zachován po celou školní docházku. Pro některé děti bývá změna asistenta dost zásadní, a může ovlivnit jejich chování, ale i výsledky učení. Jsou však i situace, kdy změna asistenta je nutností.

Jak je to na střední škole? Jsou asistenti i zde?

Ano. Ve spolupráci s odborníky je dobré vybrat takovou střední školu či učiliště, která jsou úměrná jeho zájmům a možnostem.

Podle mého pohledu, je „trnitá“ ta cesta, kterou se dítě vydá, a pak studuje a dělá něco, co ho nebaví anebo co si samo nemohlo zvolit. V podstatě lidé, co řeší s dětmi rozhodnutí, kam po základní škole, tak mají v rukou osud člověka. A to je velká zodpovědnost.

Máte jako asistentka pedagoga pravomoc například okřiknout ostatní děti ve třídě za to, že běhá

jí nebo ruší, nebo si hledíte pouze svého svěřence?

Na prvním místě je pro mě můj svěřenec. Jako asistentka pedagoga, je-li to nutné, mohu usměrňovat třídní kolektiv, a o možném nevhodném chování někoho ze třídy pak pochoptitelně uvědomit třídního učitele.

V mé kompetenci je udělení pochvalných i méně příznivých informací pro rodiče či zákonné zástupce.

Není primárně moje kompetence sjednávat pořádek, ale pokud to vyžadují okolnosti, je to moje povinnost.

Zároveň jsem jako asistentka pedagoga v případě potřeby, suplovala za nepřítomného učitele.

Předáváte učitelům i informace ohledně toho, jak váš žák zvládá učivo?

Z mé praxe vím, že každý vyučující ve třídě, kde působím, má tuto skutečnost podchycenu. Učitel pak podle toho hodnotí, co je můj žák schopen zvládnout. Dám příklad: Děti měly za úkol udělat celé cvičení, můj svěřenec měl udělat jen půlku.

ZDRAVOTNÍ POJIŠŤOVNA
MINISTERSTVA VNITRA ČR **211**

až **32 500** Kč

pro zdraví vaší rodiny

až **4000** Kč

na specifické diety
(pro všechny bez omezení)

až **3000** Kč

pro těhotné
a maminky

až **4000** Kč

na péči
o duševní zdraví

Přihlaste se k nám
do **30.9.2023**

Klientské centrum
Jihlava - Masarykovo náměstí 1100/35

www.211.cz

TÍŠŇOVÁ PÉČE
Stiskni v tísní

nepřetržitá sociální služba pro pocit bezpečí a jistoty

- ✓ pro seniory a osoby se zdravotním postižením v Kraji Vysočina a sousedních krajích
- ✓ při ohrožení zdraví a života
- ✓ stačí stisknout TÍŠŇOVÉ TLAČÍTKO
- ✓ zprostředkujeme Vám pomoc
- ✓ 24 hodin denně, 7 dní v týdnu

Jak služba funguje?

Cítíte se ohrožení na zdraví či životě?

→

Stačí stisknout tlačítko

→

a spojte se s pracovníkem,

→

který zprostředkuje pomoc.

Mezi výhody tíšňové péče patří například:

Tlačítko je voděodolné a nemusí se nabíjet

Součástí zařízení je čidlo pohybu

Pravidelný kontakt dle přání uživatele

ŽIVOT 99
Jihlava

Jihlava

📍 ŽIVOT 99 - Jihlava, z.ú.
Žižkova 98, 586 01 Jihlava

☎ 567 211 695, 606 055 004

🌐 www.zivot99-jihlava.cz

✉ info@zivot99-jihlava.cz

pravou rukou učitele, ale i dítěte

Učivo se přizpůsobuje možnostem dítěte a netlačí se na něj.

Setkala jste se s rodiči, kteří o asistenta nestáli?

Osobní zkušenost nemám, ale z doslechu vím, že jsou případy, kdy si rodiče nechťejí připustit, že jejich dítě má nějaké speciální potřeby. Neřeší to a zpozorní až v momentě, kdy jejich dítě začne mít strach chodit do školy, zhorší se mu prospěch nebo je plačtivé či může začít „chodit za školu“. Vše z obavy, že bude pro svou „odlišnost“ vystaveno posměchu třídy. I takovou situaci jsem bohužel zažila, a to jsem teda zařvala, až se celá třída otrásla v základech a strnula, protože to ode mě nečekala. Od té doby byl klid. Takové chování v dětském kolektivu se nemá dít a nesmí se přehlížet.

A jak takovým situacím předcházet?

První schod k úspěchu a budování vzájemných dobrých vztahů je věřit dítěti a chápat jeho situace. Pokud něco řekne, přistupovat k jeho informacím jako k pravdivým. Když vyjde najevo, že to pravda nebyla, tak do budoucna z toho rodič může vyvodit důsledky. V první řadě je ale potřeba dítěti naslouchat a vnímat ho.

Je podle vás dobře, že asistenti existují?

Dříve tato pozice ve školství nebyla. Děti se zvláštními potřebami byly automaticky vyčleňovány do zvláštních škol. Nicméně zase na druhou stranu byly v kolektivu, kde se učily všechny stejnou látku a udržovalo se společné tempo.

Dnes, když jsou děti začleněny do běžných tříd, tak si někdy bohužel mohou vyslechnout od spolužáků své. Ale i to je práce asistenta, zasadit se o to, aby dítě do kolektivu bylo začleněno. Nikoli ho před kolektivem chránit nebo vyzdvihovat.

Jak podat dítěti, že bude mít asistenta?

Základem je rozhodně pozitivní přístup. Neříkat: „Jéžiši, ty budeš mít asistenta, no to je strašný! Jak budeme vypadat?“

Je důležité si uvědomit, že každý jsme jedinečný, individuální, a když něco neumíme, něco jiného nám zase jde dobře. Ať rodiče hovoří o asistentovi jako o důležitém pomocníku a dobrém člověku, který mu pomůže, když si nebude vědět rady. Je nutné, aby se asistenti prezentovali jako běžná součást třídy. Prioritou ve třídě je vždy můj svěřenec, ale ostatní děti vědí, že kdyby cokoli potřebovaly, smí za mnou kdykoli přijít.

V čem je podle vás asistent největší oporou?

Když to obrazně přirovnám, tak je to „hůl“, která podpírá a při chů-



TAMARA Koutná pracuje jako asistentka pedagoga pět let a dle jejích slov je velmi důležitá spolupráce nejen mezi asistentem a jeho svěřencem, ale také mezi asistentem a pedagogem.

Foto: Veronika Dawidowicz

zi ulehčuje bolavé noze. Člověku se jde mnohem lépe a snadněji zdolává různé terény, které by bez opory hůře překonával. Díky individuální práci žák získává větší jistotu a sebedůvěru.

Je tu nový školní rok, jak by se děti (ale i rodiče) měly do školy připravit?

Hlavně s úsměvem. Škola je opravdu základ života, jak hlásá název jednoho filmu pro pamětníky. Je to základní stavební kámen do života. Je nesmírně důležité, jak děti uvítá pedagog, jaký udělá dojem a zapíše se dětem do srdíčka. První školní den je velice zásadní pro všechny.

Co dělat, pokud se dítě do školy bojí?

S pevným nadhledem klidnit a být sám v klidu. Dítě z nás musí cítit pohodu. Škola je úžasná instituce, která pomáhá vychovávat, vzdělávat, a poskytuje člověčkovi určité vstupenky do jeho dalšího života. Pokud učitel osloví dítě svým předmětem, je možné, že ho zaujme natolik, že třeba díky paní učitelce na dějepis nám ve škole poroste nový historik dějin.

Co byste vzkázala všem školákům?

Těšte se tam! A mějte hodné učitele a asistenty! Mějte se rádi a pomáhejte si! Ze srdce vám všem přeji, ať se škola pro vás stane nejen místem, kde se budete učit nové a zajímavé věci, ale ať je škola pro vás přístav, kam se budete rádi vracet a těšit se na spolužáky, učitele, přestávky, výlety nebo na dobrý oběd po vyučování. Třeba právě vy budete svoji školu reprezentovat a do budoucna ji i proslavíte. Kdo ví?

BANNER 31 LET
EXCLUSIVE & OUTDOOR tradice 1992 - 2023

ODĚVY A POTŘEBY DO PŘÍRODY
pro myslivce, rybáře, turisty apod.

v Jihlavě, ul. Palackého 17
a také nyní v nové prodejně
v TŘEBÍČI

nože, batohy, dalekohledy,
čepice, baterky, opasky,
boty, ponožky, termosky...
a mnoho dalšího zboží

B. Václavka 39/2 (u křižovatky,
proti České poště), TŘEBÍČ
otevíráme v prvním týdnu září

735 171 907

PREZENTACE PRODEJEN A INFORMACE:
WWW.BANNER-SHOP.CZ

2 000 Kč
na zdravý
životní styl

PŘIPOJTE SE DO
30. ZÁŘÍ

PREVENCE

www.cpzp.cz
kód pojišťovny 205

Česká průmyslová
zdravotní pojišťovna

DIOD

Program DIOD
/ program září 2023

Divadlo DIOD vstupuje do nové sezony, která bude protkána společným jmenovatelem – tématem identity.

Čtvrtek 7.9. v 18:00

Piš mi. Tvoje Alma

Monodrama s hudebním doprovodem na motivy životního příběhu neteře Gustava Mahlera, houslistky a dirigentky Almy Rosé. V hlavní roli Zuzana Truplová.



Neděle 17.9. 15:00 – 16:30

Cirkusový workshop pro rodiče s dětmi

Přijďte si s námi zahrát na malé cirkusové akrobaty. Pro rodiče s dětmi od 3 do 8 let.

Pátek 22.9. v 19:30

Malá inventura / Studio hrdinů: Měsíční kámen

„Příběh chlapce, který nikdy nebyl.“ Adaptace stejnojmenného románu současného islandského autora Sjóna. V hlavní roli Jan Cina.



Sobota 23.9. v 19:30

Malá inventura / Musaši Entertainment Company: GRUNT: Kronika lidové krutosti

Inspirováno fenoménem tzv. druhého bydlení, tedy rozmachem chalupaření po druhé světové válce, kdy v pohraničí zůstalo mnoho opuštěných německých usedlostí.

Neděle 24.9. v 15:00 a 17:00

Malá inventura / Musaši Entertainment Company: Fabula sylvestris

Nonverbální loutková pohádka o vynalézávatosti, píli, lásce k přírodě a domovu.

Pro děti 5+

Pátek 29.9. v 19:30

De Facto Mimo: Je to, jak to je

Dopijeme a půjdeme. Filosofická groteska.



JONO HEYES A BEEHIVE

13.9.2023 / 19:00

Světobčan z Nového Zélandu vede oceňovanou skupinu hudebníků z České republiky, Francie a Německa.



**DVA BARDI
ZE SEMAFORU**

19.9.2023 / 19:00

Hostem renesančního člověka Josefa Fouska je písničkář Miroslav Paleček.



**HYPNOTIZÉR
JAKUB KROULÍK**

21.9.2023 / 19:00

Odborná interaktivní přednáška, ve které se dozvíte co je to hypnóza a zda je bezpečná...

KATAPULT

22.9.2023 / 19:00

Olda Říha – mozek, srdce a duše Katapultu slaví 75. narozeniny a 60 let na scéně.

**Divadlo eMILLion
ZLATOVLÁSKA**

24.9.2023 / 15:00

Klasická loutková pohádka podle předlohy Karla Jaromíra Erbena.

www.dko.cz | 604 293 037

www.facebook.com/dkojihlava

Koncert Hudby Hradní stráže

Již v úterý 12. září se v Parku Gustava Mahlera v Jihlavě uskuteční proměnný koncert Hudby Hradní stráže a Policie České republiky. Akce se koná pod záštitou hejtmána Kraje Vysočina Vítězslava Schreka a primátora města Jihlavy Petra Ryšky. Vstup na koncert je zdarma. -vd-

Večer v kavárně pro milovníky umění



ČTYŘI „druhy“ umění budou k vidění v Kavárně Buková. Foto: archiv JN

Poezie, hudba, móda, fotografie - to vše čeká na návštěvníky akce Across The Art. Ta se uskuteční 16. září od 17 hodin v Kavárně Buková na Horním Kosově. Návštěvníci se mohou těšit na večer napříč uměním, jak název v angličtině napovídá.

Připravená je výstava fotografií jihlavského fotografa Petra Čermáka, který zde ukáže průřez svou tvorbou. Zajímavá bude také módní přehlídka originálních kousků značky KARY, kterou má na svědomí návrhářka Kateřina Rychlá.

Během večera zazní také autorské čtení poezie Veroniky Dawidowicz a chybět nebude ani hudba, o kterou se postará v akustickém setu zpěvák Luke z přerovské kapely Cookies. -vd-

Večerní prohlídka v zoo

Pokud chcete zjistit, jak se chovají zvířata v jihlavské zoologické zahradě po zavírací době, měli byste si rezervovat své místo a vyrazit ve čtvrtek 21. září do Zoo Jihlava. Využijte možnosti prohlédnout si zoo při večerní prohlídce s průvodcem. -tz-

Výstava Pohled za zrcadlo lidskosti



Výtvarník Lubomír Kernl je členem surrealistické skupiny Stir up a Spolku výtvarných umělců Vysočiny. Zabývá se tvorbou abstraktních digitálních fotografií, dřevěných plastik, nefigurativních maleb, grafickým designem a v posledních letech se intenzivně věnuje automatickým kolorovaným kresbám na ručním papíru. Výstava, na které autor představí své obrazy a automatické kolorované kresby na ručním papíru, je v Kavárně Muzeu přístupná do neděle 1. října 2023. -tz-









Agrostroj.

Významný regionální zaměstnavatel.

Firma Agrostroj patří v pelhřimovském okrese k jednomu z nejvýznamnějších regionálních zaměstnavatelů. Podílí se tak bezesporu na nejnižší nezaměstnanosti v tomto okrese. Podle Úřadu práce byla totiž nezaměstnanost na Pelhřimovsku v letošním lednu 2%, v Česku 3,9%. Čím je tedy firma Agrostroj tak výjimečná? Svým zaměstnancům nabízí bydlení přímo v Pelhřimově, spolupracuje s technickými školami a díky vlastnímu školicímu centru dokáže zaměstnancům poskytnout odborné vzdělání.

Aktuálně nabízíme

Office manager/ka
generálního ředitele Nové

50.000 až 60.000 Kč

Napište nám e-mail
nebo volejte zdarma!

AGROSTROJ Pethřimov, a.s.
U Nádraží 1967
393 01 Pelhřimov
Email: personalni@agrostroj.cz
Web: www.agrostroj.cz

☎
800 700 627



🌐
agrostroj.cz



Psychoterapeutické okénko

Podobné přitahuje podobné

Říká se, že podobné přitahuje podobné. Tento zákon přitažlivosti najdeme nejen v metafyzice nebo homeopatii, ale můžeme ho klidně aplikovat i na náš běžný život, jelikož souvisí se způsobem našeho myšlení.

Znáte to: Pokud uvažujeme pozitivně, pak dokážeme i běžné nezdary přejít s humorem, ale pokud nejsme právě dobře naladěni, pak nás může vytočit i taková maličkost, jako že je zavřená pošta nebo náš oblíbený stánek s pečivem.

Všechno tedy závisí na našem úhlu pohledu, který je naprosto jedinečný a odvíjí se od našeho celkového psychického nastavení, temperamentu, zkušeností nebo i schopnosti přizpůsobit se náhlým změnám.

V tomto to mají jistě lepší sanguinici nebo cholericí, kteří změny vítají, a dokonce je sami rádi vyvolávají, zatímco flegmatici nebo melancholici jsou svým nastavením spíše konzervativní, a pokud nemusí, změny nedělají. Také se

hůře přizpůsobují, a zvláště melancholici často zůstávají v jedné náladě i několik týdnů, takže pokud jsou právě v „temném období“ a podléhají negativním myšlenkám, mohou vidět černě úplně všechno.

Takže, jak z toho ven, abychom přijímali dobré i špatné věci tak nějak stejně a ničím se netrápili? Zkusme si všechny události, které nás potkávají, rozdělit do dvou kategorií: ty příjemné a ty užitečné. Všechny zkušenosti totiž můžeme zpočátku vnímat jako dobré nebo špatné, ale stále to jsou jen zkušenosti, které potřebujeme pro svůj duševní vývoj.

Pokud bychom se setkávali jen s pozitivními věcmi, tak bychom nebyli připraveni na těžké časy a dobré věci bychom považovali za samozřejmost. Náročná zkušenosti nás tedy mají zocelit, zatímco ty pozitivní jsou jakousi odměnou, aby byl náš život šťastný a pěkný.

Mgr. Lucie Poláková
Psychoterapeutka a astroložka

Pohotovostní služba zubních lékařů – září 2023

Datum	Den	Jméno	Místo poskytování, telefon
2. 9.	So	MDDr. Procházková Martina	Prodentica s.r.o., Křivá 1654/4, 586 01 Jihlava, 602 479 225
3. 9.	Ne	MDDr. Kateřina Rajdlíková	MUDr. Hrdinová Libuše, Havlíčkova 5623/34a, 586 01 Jihlava, 561 039 369
9. 9.	So	Stomatologické centrum Jihlava s.r.o.	Stomatologické centrum Jihlava s.r.o., Havlíčkova 5623/34a, 586 01 Jihlava, 774 874 100
10. 9.	Ne	MDDr. Šimon Svoboda	5.května 4, Jihlava 58601, tel. 602 051 601
16. 9.	So	MDDr. Štrejbarová Radka	MUDr. Polícarová Marie s.r.o., Masarykova 445, 588 56 Telč, 567 213 173
17. 9.	Ne	MUDr. Šulc Milan	Vrchlického 2497/57, 586 01 Jihlava, 567 574 570
23. 9.	So	MUDr. Vaněk Tomáš	Slavičkova 4509/2, 586 01 Jihlava, 567 210 991,
24. 9.	Ne	MUDr. Vaněk Tomáš	Slavičkova 4509/2, 586 01 Jihlava, 567 210 991, 724 301 773
28. 9.	Čt	MDDr. Ondřej Makal	Stomatologie Hruškové Dvory, a.s., Hruškové Dvory 123, 586 01 Jihlava, 702 125 651
30. 9.	So	MUDr. Vašek Zdeněk	Palackého 1334/37, 589 01 Třešť, 567 234 450

Pohotovostní služba je zajišťována SO, NE a svátky od 8:00–12:00 hod.
Aktuálnost přehledu NUTNO ověřit na recepci Nemocnice Jihlava.
Vrchlického 59, 586 33 Jihlava, tel. 567 157 211

SUDOKU Jihlavských novin

		8	3				1
	1	4			6		7
				1		9	
		2			3		5
	8				9		1
	5		2		4		8
				5	7	6	
	7		1				4

Doplňte tabulku sudoku o zbývající čísla 1 až 9 tak, aby se neopakovala žádná čísla ve sloupečku, v řádku, ani v jednom z devíti čtverců o hraně tři čtverečky.

Řešení:

6	7	5	8	9	1	3	2
2	3	9	2	5	6	1	8
8	2	1	7	3	4	6	5
1	9	3	6	2	5	2	8
5	6	8	3	7	2	9	1
7	2	2	1	8	9	5	6
3	8	6	5	1	7	9	2
2	5	2	9	6	8	7	1
9	1	7	2	2	3	8	6

smj POHŘEBNÍ SLUŽBY MĚSTA JIHLAVY

Žižkova 32

Po – Pá: 6.30 – 15.00 hod.

☎ 567 302 888

Komenského 23

Po – Pá: 7.00–15.00 hod.

☎ 567 309 672

Stálá služba pro převozy zesnulých

603 243 232-3

Zastoupení Třešť, Nádražní 851/ 30,

☎ 567 224 309, mobil: 775 760 334

Jihlavské noviny

Vydává: Parola spol. s r.o., IČ 18199283, Fritzoza 1552/34, 586 01 Jihlava, www.jihlavske-listy.cz/jn – Vychází 1x měsíčně, zdarma do schránek, č. 9 vyšlo 1. 9. 2023. Vychází od roku 1994 (do roku 2019 jako Noviny jihlavské radnice). Náklad: 22.800 ks.

Redaktor: Veronika Dawidowicz, mobil 732 506 053, e-mail: dawidowicz@jihlavske-listy.cz.

Obchodní zástupce: Radka Mezerová, mobil 732 506 426, 567 578 009, e-mail: mezerova.njr@seznam.cz.

Adresa redakce: Fritzoza 1552/34, 586 01 Jihlava. Tisk: Czech Print Center a.s. Registrace: MK ČR E 11733. Distribuce: Parola spol. s r.o., Fritzoza 1552/34, 586 01 Jihlava.

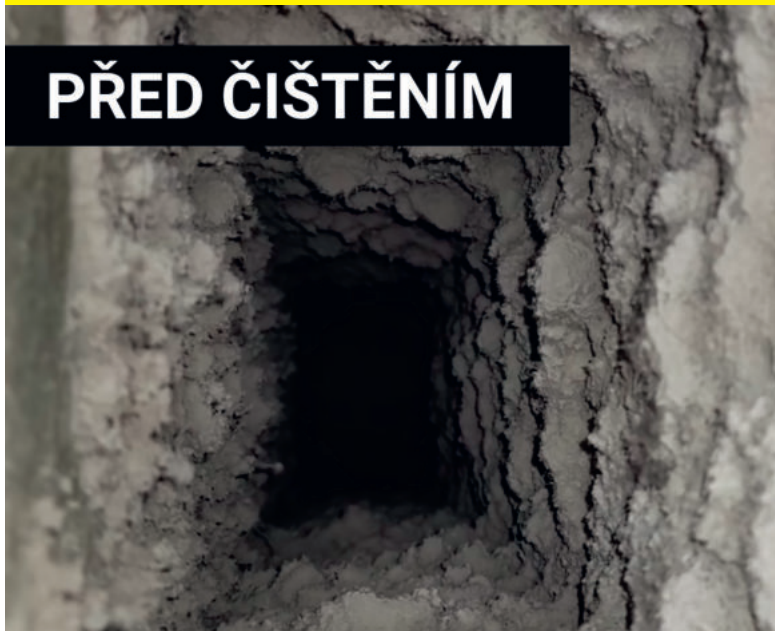
©Parola, spol. s r.o. Jakékoliv užití a šíření části nebo celku obsahu Jihlavských novin bez písemného svolení vydavatele je zakázáno.



VÍTE, CO DÝCHÁTE?

ODVĚTRÁVACÍ ŠACHTY PANELOVÝCH DOMŮ

PŘED ČIŠTĚNÍM



PO ČIŠTĚNÍ



**DIAGNOSTIKA
ZDARMA**
DO KONCE ROKU 2023

Myslete na své zdraví i svých dětí.

”

Dlouhodobě nečištěné odvětrávací šachty obsahují celou řadu alergenů, karcinogenů, bakterií, plísni apod.

KONTAKTY

+420 601 153 200
MILANSZ@PLICEDOMU.CZ
WWW.PLICEDOMU.CZ

narex

consult a.s.

PRODEJ NÁŘADÍ • NÁSTROJŮ • MĚRIDEL

**U Rybníka 10
586 01 JIHLAVA**

Náš web: www.narexcon.cz Sociální sítě

narex EL. KOLOBĚŽKA ESN 352

8 990 Kč

Možnost testovací jízdy u nás před prodejnou zdarma.

narex consult a.s.

Pneumatiky co nepíchnete!

FACEBOOK : #Narexconsultjihlava
INSTAGRAM : Narex_consult_a.s_jihlava

narex
consult a.s.

U Rybníka 10
JIHLAVA

PRODEJNA
567 210 074
608 077 886

- Nástroje -
- Nářadí -
- Měřidla -
- Stroje -

NAREXCON.CZ

Max. dojezd
25 km

Max. rychlost
29 km/h

Kapacita baterie
6,4 Ah

Výkon motoru
350 w

Stavební firma JH AUS s. r. o.
Vám nabízí
tyto stavební práce:

- Rekonstrukce bytových jader
- Zateplování
- Rekonstrukce domů a bytů
- Výstavba rodinných domů

tel.: 777 178 574 | tel.: 778 039 609
info@jhaus.cz | www.jhaus.cz

JH AUS s.r.o.

j09-10D

ČISTÍRNA ODĚVŮ

Otevírací doba:
Po - Pá 8:00 - 18:00 hod.
Adresa: Jana Masaryka 22
Jihlava (za kinem Dukla)
Tel.: 733 743 847

**CHEMICKÉ
ČIŠTĚNÍ
MOKRÉ ČIŠTĚNÍ**

čistírna JAS

Zákazníci mohou po dobu návštěvy čistírny využít zdarma parkoviště před provozovnou.

Čistíme: bundy, obleky, pracovní oděvy, deky,... Těšíme se na vaši návštěvu.

j09-0D