

PATROL®

- poplachové zabezpečovací systémy
- elektrické požární systémy
- kamerové systémy
- komunikační datové sítě
- projekce, montáž, servis a revize

INFO LINE 602 56 56 56

www.patrol.cz

ALARM SYSTEM

j01-1

Primátorka: Moje místo je ve městě

Kariéru ve STANu dělat nechci, říká primátorka K. Koubová (Fórum Jihlava), která v prosinci rezignovala na post krajské zastupitelky. V něm byla na kandidátce STANu.

Bylo vaše rozhodnutí rezignovat náhlé, nebo ve vás zrálo delší dobu?

Situace ve mně zrála od léta. Kandidovala jsem v Jihlavě za Fórum, to bylo na kandidátce STANu, s nímž jsme byli domluveni na spolupráci v krajských volbách. To jsem chtěla splnit, abych jako primátorka v krajském zastupitelstvu byla. Nicméně toto spojení generovalo další věci a necítila jsem se v pozici, že bych ve STANu měla pokračovat.

Proč jste se se STANem rozešla?

Není to kvůli programu, ale z různých důvodů to nechci rozmazávat. (Pokračování na str. 8)



ARCHEOLOG Šimon Kochan s jedním z nálezů při průzkumu dvoru objektu Masarykova náměstí 21. Již slepená nádoba z 16.-17. století, v níž mohli naši předci vařit. Foto: Petr Klukan

Můj sen? Aby si lidé města vážili

Archeologický průzkum městem rekonstruovaného domu Masarykovo náměstí 21 provádí se svým týmem archeolog Šimon Kochan z jihlavské pobočky Archaia Brno.

■ Petr Klukan

S jakým očekáváním jste přišel zkoumat dům Masarykovo náměstí 21? S touhou, že objevíte něco nového, nebo jde pouze o rutinu?

Domy v historickém centru města zkoumám archeologicky teprve třetím rokem, takže pořád jsou to pro mě nové zkušenosti. Každý dům má

svoje specifika, ale některé věci jsou podobné, takže se dá očekávat, že na dvorních nebo zadních traktech domů většinou bývají zahloubené středověké jámy, studny nebo hospodářské stavby.

I když to bylo město, tak mělo v zadních traktech například provozy související s řemeslem. Jsou

určité věci, které jsou podobné. Například jsou tu stopy velkých požárů ze 16. století. Tehdy byly domy z velké části dřevo-hliněné, jejich stěny byly vymazány mazaníci. Ta se při požáru vypálila, to jsou ty velké oranžové krusty propalené hlíny.

(Pokračování na str. 3)

Anketa Jihlavských listů

SPORTOVEC

JIHLAVSKA 2021

HLASUJTE NA www.sportovecjihlavska.cz

INZERUJTE

v Jihlavských novinách

Radka Mezerová
mobil: +420 732 506 426
e-mail: mezerova.njr@seznam.cz

TONER-COPY
Prodej a servis kopírek a tiskáren

♦ PRONÁJEM ♦ SPLÁTKOVÝ PRODEJ ♦ OUTSOURCING

+420 607 320 320
+420 774 112 220

www.toner-copy.cz
servis.zdarny@toner-copy.cz

Měsíční glosování

■ Jihlavský automobilový závodník Martin Prokop odjel skvěle celý Dakar. Ač nebyl spokojený s výkonem vozu a v předposlední etapě kvůli technickým obtížím výrazně ztratil, držel se po většinu závodu v první desítce. A na četné dotazy čtenářů odpovídáme, že jeho navigátor Viktor Chytka nemá s Petrem Chytkou z jihlavského Sunoca nic společného, jedná se o shodu jmen.

■ Škatule v jihlavském zastupitelstvu: Na počátku roku nejdříve všechny překvapil svou rezignací na radního Libor Kuchyňa z Fóra Jihlava. Po kritice koaličních partnerů včetně samotné primátorky z Fóra se rozhodl trochu jinak: Skončil i jako jihlavský zastupitel. Nahradiť jej měl bývalý hokejista Jan Šmarda, který se však mandátu okamžitě vzdal, a tak má do zastupitelstva nastoupit až další náhradnice Miroslava Berková. A koho na radního? Má se jím stát Jiří Antonů (Fórum Jihlava), který do zastupitelstva naskočil na jaře minulého roku za Miroslava Tomance z Fóra, který tehdy také rezignoval.

■ Že se dají zužitkovat i nepotřebné věci, dokazuje polenský výtvarník Petr Vlach. Od jihlavské radnice vloni odkoupil z radničních hodin starý sundaný ciferník, který měl být uložen ve skladu a po čase asi zlikvidován. Rozřezal jej a části začlenil do svých uměleckých děl. Výborný nápad jak autora, tak radnice, která neváhala se nepotřebného zbavit!

■ Trošku pozdvižení vyvolá každé rušení obchodu, který je letitý. Stejně jako v „Globusu“ potraviny, tak i v Komenského ulici v Knihkupectví Otava se ale budou dál prodávat knihy. Jen se asi prodejna knih již nebude jmenovat po jejím dlouholetém majiteli Antonínu Otavovi. Jeho dcery hledaly seriózního a kvalitního nástupce a zdá se, že ho našly. Prodejna je nyní zavřená, rekonstruuje se a za knihami sem budeme moci přijít na jaře. **-pk-**

Pramen skončil, potraviny ale v “Globusu” zůstanou

V obchodní galerii v jihlavské Žižkově ulici by dál měly pokračovat potraviny. Nový nájemce má smlouvu podepsat do konce ledna.

■ David Kratochvíl
Jihlava

V přízemí obchodní galerie eFi sídlící v Žižkově ulici v Jihlavě mají být dál potraviny. Krátce po jednání s novým nájemcem to minulou středu dopoledne pro JL uvedl Ivo Mezlík, zástupce obchodního centra.

„Předběžná dohoda s novým nájemcem existuje. Jsme za to rádi, že potraviny u nás budou pokračovat, protože lidé už jsou za ta léta na ně zvyklí,“ říká.

Konkrétní jméno nájemce před finálním podpisem smlouvy prozradit nechťel. Mezlík ale uvedl, že na 99 procent nepůjde o žádnou velkou supermarketovou obchodní síť. „Dokud není smlouva potvrzená a podepsaná, tak k tomu už žádné další informace říkat nechci,“ vysvětluje s omluvou.

Očekává, že vše se smluvně podaří vyřešit do konce ledna s tím, že by měl být do té doby znám už i termín znovuoobnovení provozu obchodu. „Po odstěhování jednoho provozu musí mít prostor na nastěhování a přípravu prodeje i nový nájemce, takže výhledově počítám s termínem 1. března, nejpozději o měsíc déle,“ předesílá Mezlík.

Prodejna smíšeného zboží skončila po necelých čtyřech letech v půli ledna letošního roku. Oficiálně nájemní vztah končí ke konci aktuálního měsíce. V těchto dnech stále probíhající vyklízení práce.

„Jako majitelé budovy je nám z pohledu pronájmu skoro jedno,



VE „STARÉ“ prodejně potravin se dalo nakoupit naposledy v sobotu 15. ledna. Nová by se měla otevřít přibližně v březnu. **Foto: David Kratochvíl**

BÝVALÝ objekt Globusu, který se proměnil v moderní obchodní galerii. Prodejna potravin, která ke Globusu od nepaměti patřila, zde bude i nadále, jen se změní její provozovatel.

Foto: David Kratochvíl

kdo by obchodní prostory obsadil, ale jak říkám, jsme rádi, že tam budou pokračovat potraviny, které jsme od začátku při výběru nového nájemce preferovali,“ říká Mezlík.

Na stole podle něj byla dokonce i varianta, že by potraviny v přízemí pětipodlažní budovy provozovali jako koncern po vlastní ose. „Tím, že nový nájemce zachová stávající druh obchodu, je to passé,“ dodává.

Uvědomuje si, že obchod navštěvují nejen pracující, ale také žáci a studenti cestou do školy, aby si koupili svačinu. Poskytuje podle něj zázemí také seniorům a všem lidem, kteří v lokalitě bydlí.

„Vůbec nevím, kde vznikla varianta, že by tam mělo být elektro. Od nás to ale určitě nebylo,“ brání se nařčení, že by na prodejní ploše měly potraviny vystřídat televize, pračky nebo myčky nádobí.

„Když by se takový zájemce našel a nebyl by žádný jiný, kdo by chtěl pokračovat v obchodním prostoru s prodejem potravin, tak v takovém případě bychom k tomu jako majitel budovy pravděpodobně svolili,“ říká otevřeně Mezlík.

Mezlík neskrývá, že ho překvapila vlna zájmu veřejnosti, když vyšlo najevo, že stávající prodejce potravin v polovině ledna otevře naposledy. „Znamená to, že naše budova v centru města je v povědomí. Jsme za to rádi. Stejně jako pro všechny ostatní i pro mě je milejší seběhnout si pro svačinu dolů, než odbíhat někam jinam,“ hlásí.

Vyloučil také informaci jedné z prodavaček původního nájemce, že by k ukončení provozu došlo vlivem zdražení výše nájemného. „Není to pravda. Za šest let, co jsme budovu koupili a zmodernizovali, jsme nezvyšovali nájmy ani o korunu. Tímto trendem bychom chtěli pokračovat,“ doplnil závěrem Mezlík.

Pokud u nás nakoupíte, mnoho peněz ušetříte!

Tato a spousta jiných sedacích souprav za bezkonkurenční ceny!

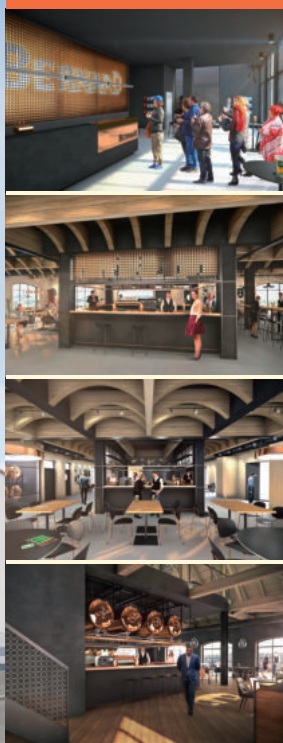


NÁBYTEK  **CERTOVINA**

www.nabytek-certovina.cz



V HUMPOLCI UŽ BRZY OTEVŘEME



NÁVŠTĚVNICKÉ CENTRUM RODINNÉHO PIVOVARU BERNARD

Staňte se součástí
party šikovných
a usměvavých lidí.

Hledáme číšníky,
servírky, kuchaře
a kuchařky.

Pojďte mezi nás!

Více na www.bernard.cz/hr
nebo na tel.: 737 243 477

Můj sen? Aby si lidé města vážili

(Dokončení ze str. 1)

Jak velká je šance, že objevíte něco zcela nového?

Máme nálezy, které jsou v rámci republiky unikátní. Když jsme kopali v domě v ulici U Mincovny v Jihlavě, tak tam jsme našli zvodnělou vrstvu ze 13. století. V ní se dochovaly organické věci, bylo tam velké množství odřezků kůže, takže tam pravděpodobně byla ševcovská dílna.

Byly tam i dřevěné věci, což je taková moje záliba, protože se někdy s nadsázkou říká, že tehdejší doba byla doba dřevěná.

Doba dřevěná?

Ano, přibližně 70 % hmotné kultury bylo ze dřeva. Člověk byl obklopen dřevem - nádobí, zbraně, nábytek, hračky, nástroje a nářadí, domy, ... vše bylo z velké části ze dřeva. A právě to je materiál, který se nám nejméně dochovává, tudíž když najdeme něco dřevěného, tak je to velká paráda. Právě v domě U Mincovny jsem našel dřevěný hoblík na výrobu šípů z 13. století.

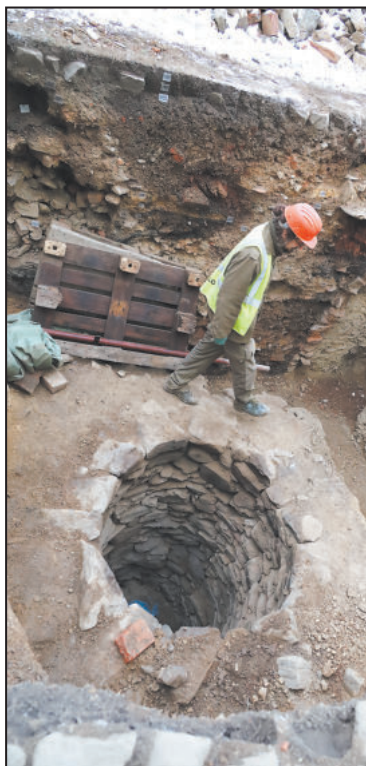
**Máme nálezy,
které jsou v rámci
republiky unikátní**

Nakolik má archeolog nutkání něco si ze zajímavého nálezů ponechat?

Takové nutkání asi nemám (smích). Mě těší, že jsme to našli.

Stejně jako astronomové i vy se díváte do minulosti. Mají tyto obory ještě něco společného?

Existuje přímo obor – archoastronomie, kde se zkoumají orientace různých kultovních areálů či hrobů, vůči postavení Slunce nebo hvězd. Například na rondelech – pravěkých kruhových stavbách mohli sledovat sluno-



JEDNA z jam na dvoře domu Masarykovo náměstí 21, v níž archeologové našli studnu ze 16. století. Po důkladném průzkumu bude vše zasypano. Rekonstrukce domu počítá na dvoře s novou přístavbou.

Foto: Petr Klukan

vrat. Je to podobor archeologie.

Jak vy sám tyto „výlety do minulosti“ vnímáte?

Když jsem byl začínající archeolog jako student, tak to byla touha objevovat minulost, mělo to nějaké kouzlo, když jsem do ruky vzal pravěký střepek a představoval jsem si, jak to tam vypadalo, jak jej vyráběli, nebo když jsem šel po městě, tak mi pracovala fantazie a člověk byl fascinován minulostí. Když se to ale stane každodenností, tak už tam není taková euforie. Je to skvělé, ale už to není takové.

Nepocítujete například při objevu koster nebo hrobu něco řeckéme duchovního?

Věřím, že jsou věci mezi nebem a zemí, že jsou i negativní síly, ale nejsem ten, abych tady běhal s virguli. Je pravda, že když si to připustím, tak na mě jistá místa působí tísnivě. Nevím, jestli to je dané specifíkem Jihlavy, že tu byl odsun a spousta věcí se tu udála během historie. Že bych to ale na sebe nechal působit, to zase ne.

A ty hroby?

Když si mohu vybrat, tak hroby nevyhledávám, a když už ho vykopu, tak mám pocit, že se musím očistit. Jeden z důvodů, proč kopeme hroby my archeologové, je pietní zacházení s ostatky. Je lepší, když je vyzvedne archeolog, než když je vyhrábne bagr a skončí na skládce. Kosterní ostatky se poté ukládají pietně do krypt.

Máte nějaké přání nebo archeologický sen?

Jsem původem z Jihlavy a od mala jsem se o ni zajímal. Právě město

Mgr. Šimon Kochan
(* 1988, Jihlava)

■ Vystudoval obor archeologie na Filozofické fakultě Masarykovy univerzity v Brně.

■ Pracuje v jihlavské pobočce Archaia Brno. Účastnil se například jihlavských vykopávek Na Dolech nebo U Mincovny. Nyní provádí průzkum v domě Masarykovo náměstí 21.

Jihlava a jeho historie mě přivedly k archeologii. Ať už jsou to domy, kostely, nebo co se nachází v zemi za poklady. Jsou to věci, o kterých spousta lidí ani neví.

Kdyby lidé o jihlavském bohatství víc věděli, o historii, o architektuře, o tom, jaké tu máme skvělé věci, tak by k městu měli kladnější vztah. Neničili by domy, nečarali by po nich spremem, starali by se o něj a nedovolili by si dát například v centru plastová okna. Čím víc člověk o svém městě ví, tím větší má k němu vztah. Tudíž, jeden z mých snů je předávat poznatky lidem, aby si města vážili.

STK Havlíčkův Brod

Provádíme prohlídky, kontroly a měření:



• Lidická 3974
(směr Jihlava)

- osobní vozidla, mopedy a motocykly (všech kategorií) a jejich přípojná vozidla
- evidenční prohlídky
- dovozy
- měření emisí DIESEL, BENZIN, CNG, LPG, řízené i neřízené

BEZ OBJEDNÁNÍ

+420 569 429 900

Bližší informace najdete na www.stknb.cz

Dejte si pozor na sociální sítě

Myslíte si, že obsah, který sdílíte na sociálních sítích, jako je Instagram či Facebook, je čistě vaše soukromá záležitost? Nenechte se zmýlit. Personalisté velmi často zabrouzdají právě na tyto profily, aby si proklepli například loajalitu zaměstnance k jeho předchozímu zaměstnavateli.

Nemluvte špatně o zaměstnavateli

Takže opatrně s tím, jaké názory na síti prezentujete. Stačí si do Googlu hodit vaše jméno a hned se váš nový zaměstnavatel může dozvědět, že o předchozím šéfovi mluvíte hanlivě či nadáváte na to, jak se k vám chovali vaši bývalí nadřízení.

I kdyby to byla pravda, nastávající zaměstnavatel to neví a neudělá na něj dojem představa, že i jeho jméno by se mohlo objevit na vašem profilu ve špatném světle.

Fotky z bujarých večírků

Na zvážení také je, zda přidávat fotky z rozjívených večírků, kde například tancujete spoře oděni na baru, či naopak objímáte spoře oděnou ženu s kyblíkem Cuba libre v ruce.

Je to samozřejmě vaše soukromí, ale představte si, že váš profil na sociální síti je něco jako malá vesnička, kde se každý zná s každým.

Chtěli byste, aby vás takto opravdu viděli úplně všichni?

Intolerance, rasismus, nenávisť

Ani toto nejsou nejlepší témata, která by měla být viděna. Podněcování k nenávisti vůči někomu jinému není nikdy dobrou vizitkou. A to nejen co se pracovní stránky týče. Stejně tak sdílení zpráv z dezinformačních webů.

Nastavte si soukromí

Pokud už opravdu chcete mít viditelně danou fotku, kde se koupete o půlnoci v kašně, pohlíďte si, komu se tento obsah zobrazí. Můžete si nastavit například zobrazení jen pro blízké přátele. Díky tomuto filtru se k „citlivějšímu“ obsahu nikdo nepo-

volaný nedostane.

Stejně tak lze nastavit označování na fotkách. Pokud vás kamarád označí na fotografii, kde ovíněný spíte na stole či v nočním MHD, můžete prostě a jednoduše označení odstranit, a fotka tak u vás na profilu nebude k dohledání. -vd-

DOPRAVNÍ PODNIK MĚSTA JIHLAVY, a.s.

Brtnická 1002/23 - www.dpmj.cz - info@dpmj.cz - tel.: 567 301 321

přijmeme

ŘIDIČE/ČKY AUTOBUSŮ

a získáte...

- výdělek až 188 Kč/hod. • 25 dní volna • náborový příspěvek 20 000 Kč
- příspěvek na stravu • zvýhodněnou rekreaci • rozpis směn na 14 dní dopředu
- práci na dobu neurčitou u stabilní společnosti • příspěvek na penzijní připojištění
- skvělé pracovní prostředí s moderním vozovým parkem

požadujeme...

- řidičské oprávnění skupiny B, C, D výhodou
- nabízíme finanční podporu rozšíření řidičského oprávnění z B, C na D
- časovou flexibilitu, zodpovědnost a spolehlivost
- trestní bezúhonnost



**Zaujali jsme vás?
Ozvěte se nám!
binar@dpmj.cz
tel: 774 919 293**

j02-18D

Vyhlížíte dobrou práci?

Úspěšná mezinárodní společnost vám nabízí jistotu stabilního zaměstnání a nadstandardní mzdové podmínky.

Skladník/Skladnice – mzda až 32 000 Kč

Místo výkonu práce:
Střítež u Jihlavy (areál Jipocar).

Benefity:
Příspěvek na penzijní připojištění, stravenkový paušál, firemní fitness (v závodě v Komorovicích).

Kontakt:
iveta.slavikova@hranipex.com
+420 606 606 762

www.hranipex.cz

Hranipex



JIHLAVSKÉ KOTELNY, s.r.o.

Společnost zabývající se výrobou a distribucí tepla a výrobou el. energie vypisuje výběrové řízení na pozici:

Dispečer energetického provozu

Požadujeme:

- středoškolské vzdělání technického směru
- práce na PC
- spolehlivost, pečlivost, flexibilita
- elektrotechnické vzdělání + § 6 vyhl. 50/78 Sb. - výhodou

Nabízíme:

- pracovní poměr na dobu neurčitou
- odborné interní zaškolení
- 13. plat ve výši průměrné měsíční mzdy
- zaměstnanecké výhody (příspěvky na stravování, dovolenou, sportovní aktivity a penzijní připojištění)
- 5 týdnů dovolené
- stabilní zázemí nadnárodní společnosti
- nepřetržitý provoz

Nástup 1. 4. 2022

V případě zájmu zasílejte strukturovaný životopis na adresu:
JIHLAVSKÉ KOTELNY, s.r.o., Havlíčkova 111, 586 01 Jihlava
Tel: 567 56 36 41, e-mail: sekretariat@kotelny.ji.cz

j02-12D

Jak správně napsat životopis?



Ilustrační foto: Pixabay

Životopis neboli CV potřebuje v životě prakticky každý uchazeč o zaměstnání.

Co by měl všechno obsahovat a co by navíc?

1. Hlavička

Každý životopis musí jednoznačně obsahovat hlavičku se základními údaji, jako je jméno, příjmení, datum narození, adresa (trvalé i přechodné bydliště), telefon, e-mail a vaše foto.

2. Fotografie

Vaše fotka by na životopisu také neměla chybět. Nemusí být nutně klasická „pasovka“, ale vyhněte se fotkám, které jsou přehnaně retušované nebo s filtrem. Je potřeba, aby vás zaměstnavatel pak na pohovoru poznal. Vyhněte se také momentkám z dovolené.

3. Vzdělání

Chybět by rozhodně neměly infor-

mace o dosaženém vzdělání v sestupném pořadí. Základní škola se uvádí pouze v případě, že je vaším jediným vzděláním.

4. Pracovní zkušenosti - praxe

Samozřejmostí také je uvádět vaše pracovní zkušenosti. Uvádí se délka zaměstnání, jméno zaměstnavatele/firmy, místo výkonu práce, název pozice a její stručný popis.

Pokud jste bez pracovních zkušeností, je dobré do životopisu zakomponovat informace týkající se praxe během studia nebo aktivit v rámci studentských organizací. Nezapomeňte na brigády.

5. Další znalosti a dovednosti

Nezapomeňte se ve vašem CV zmínit také o tom, zda máte řidičský průkaz a jaké skupiny, jakými jazyky mluvíte, které programy v PC zvládáte a také nevynechejte, pokud jste absolvovali nějaké kurzy. -vd-

Do ordinace všeobecného praktického lékaře u Jihlavy

hledáme

zdravotní sestru
na částečný úvazek

Nabízíme flexibilní pracovní dobu
a dobré pracovní podmínky.

V případě Vašeho zájmu volejte na tel. č. 604 468 707,
nebo pište své CV na e-mail: Ordinance_vpl @zoho.eu.



102-14D



Máte-li chuť zkusit pracovat ve stabilní
stavební firmě, pracující pouze v regionu
Jihlavska, tak nás neváhejte kontaktovat.

Do našeho kolektivu hledáme

zámečnick – obsluha pojízdné dílny

Náplní firmy je provádění inženýrských a pozemních staveb
pro veřejný i soukromý sektor.

Nabízíme množství benefitů

(náborový příspěvek 35 000 Kč, 13. plat, příspěvky na životní
a penzijní pojištění, dopravu do zaměstnání, případně další dle dohody)

IPOS PS s.r.o. | Hruškové Dvory 6 | 58601 Jihlava
Tel.: +420 602 483 792 | www.iposps.cz

102-13D



**STAŇ SE SOUČÁSTÍ HRDÉ ZNAČKY
S VÍCE NEŽ 100LETOU TRADICÍ!**

Společnost Kostecké uzeniny byla založena v roce 1917.
Více než 100 let poctivého řemesla, chuti a vášně k masu
a masným produktům. Není mnoho firem, které tvoří
součást kulturního dědictví naší země.
Kostecké uzeniny k nim rozhodně patří.

V současné době hledáme kolegy na pracovní pozici:

VEDOUCÍ KUCHYNĚ

Pracovní náplň:

- Odpovědnost za kompletní provoz závodního stravování ve společnosti
- Přímé vedení a koordinace podřízených
- Dodržování systému HACCP
- Spolupráce na tvorbě jídelních lístků
- Koordinace přípravy a výdeje jídel
- Evidence skladového hospodářství, zajištění zásob
- Spolupráce při tvorbě rozpočtu a jeho vyhodnocování

Požadujeme:

- Ukončené odborné vzdělání (kuchař)
- Zkušenosti s vedením týmu
- Spolehlivost
- Zkušenosti s větším stravovacím provozem – aktuálně příprava kolem 400 obědů denně

Nabízíme:

- zázemí stabilní společnosti
- odpovídající mzdové ohodnocení
- zaměstnanecké výhody (25 dnů dovolené, zaměstnanecké balíčky, závodní stravování, příspěvek na penzijní připojištění, systém kafeterie – peníze na volný čas a zdraví zaměstnanců)
- nástup možný ihned

**Pokud byste se rádi dozvěděli více, neváhejte se
s námi spojit telefonicky nebo e-mailem
na níže uvedených kontaktech.
Rádi se s Vámi také setkáme osobně na pohovoru,
jehož termín si předem dohodneme.**

Kostecké uzeniny a.s. | Zita Hárová
Kostelec 60 | 588 61 Kostelec u Jihlavy
Telefon: +420 567 577 060 | e-mail: personalni@ku.cz

102-3D



**PRACUJTE PRO JEDNU Z
NEJDŮVĚRYHODNĚJŠÍCH
FIREM V ČR**

nabízí

NÁBOROVÝ PŘÍSPĚVEK

50.000,-

**A PŘIJME IHNED DO PRACOVNÍHO POMĚRU
ZAMĚSTNANCE NA TYTO POZICE:**

- **OBSLUHA TVÁŘECÍ LINKY**
- **OBRÁBĚČ KOVŮ - SOUSTRUŽNÍK**
- **STROJNÍ ZÁMEČNÍK**
- **ELEKTRONIK**

*platnost do odvolání

**Pro další informace o podmínkách výplaty
náborového příspěvku a nabízených pracovních
místech nás kontaktujte na**

www.mokov.com/kariera nebo 567 120 130-133 (8-15hod.)



NEMOCNICE JIHLAVA
PRÍSPĚVKOVÁ ORGANIZACE

DO PRACOVNÍHO POMĚRU PŘIJMEME

- KUCHARĚ/KUCHARĚKY
- POMOCNÉ KUCHARĚ / KUCHARĚKY

NABÍZÍME

- stabilní příjem
- příjemné pracovní prostředí
- práce na jednu směnu
- závodní stravování
- zaměstnanecké benefity
- pracovní poměr na dobu neurčitou (po zapracování)

POŽADUJEME

- chuť pracovat
- výuční list v oboru
- případně rekvalifikační kurz v oboru

Bližší informace: vedoucí provozu OLVS
pan Martin Kanswohl,
e-mail: kanswohl@nemji.cz,
telefon: +420 739 481 472

Pisemné žádosti zasílejte na adresu:
Pysková Ludmila-vedoucí OPM
e-mail: pyskova@nemji.cz

Najděte ty správné lidi!

Sháníte posilu do svého týmu? Zkuste inzerovat u nás v Jihlavských novinách. Každý měsíc jsou naše noviny zdarma doručovány do schránek téměř 23 tisíc domácností v Jihlavě a přilehlých částech. Možná právě v některé z těchto domácností je někdo, kdo by byl pro vaši firmu přínosem. Naše obchodní zástupkyně je vám k dispozici na níže uvedených kontaktech:

Radka Mezerová, mobil: 732 506 426
e-mail: mezerova.njr@seznam.cz

VÝVOJ 
SINCE 1931

VÝVOJ, oděvní družstvo v Třešti
hledá (přijme)

mistra/ mistrovou výroby
na sakovou dílnu

Praxe v oboru nutná, vedení kolektivu,
mzda dohodou, benefity, jednosměnný provoz.
Nástup možný ihned.

Dále přijmeme

šičky / krejčí
pro oděvní pásovou výrobu

Vyučení + praxe v oboru, dobrý kolektiv,
jednosměnný provoz, benefity.
Nástup možný ihned.

Informace na 567 214 114 nebo novakova@vyvoj.cz

102-010

Jak cestovat MHD?



Pravidelně každé ráno využívám MHD k dopravě syna do školky. Proto si troufnu říct, že už mám ledacos odpozorováno. Zároveň jsem nabyla dojmu, že pro některé cestující je jízda trolejbusem téměř jadernou fyzikou.

Ráda bych jim proto následujícími pár body chtěla pomoci. Aby se vyhnuli tomu, že po nich nějaká hysterická ženská (čti já), bude po ránu rvát.

Takže:

1. Pokud stojíte v poloprázdném trolejbuse a nastupují další cestující, postupujte prosím dále do vozu.

2. Pokud jsou volné sedačky, buď si na ně sedněte (světě div se, uvolní se tím místo pro další nastupující) anebo nad nimi nestůjte jak sudičky a uvidíte-li nastupovat seniory či děti, pusťte je tam sednout.

Vyhnmeme se pak všichni situaci, že lidé stojí narvaní až na dveřích, ale v trolejbuse je 30 volných míst k sezení.

3. Pokud stojíte ve dveřích a někdo za vámi chce vystoupit, je vhodné vystoupit a pak opět nastoupit. Ne že se čtyři lidi nalepí na dveře a čekají, až se vlna lidí přezene...

4. Když máte na zádech batoh, sundejte si ho. Obzvláště, když stojíte. Možná tak někomu neodřete obličej nebo se nezamotají vlasy do zipu tomu, kdo sedí.

5. Prostor pro vozíčky a kočárky je v dopravním prostředku proto, aby se tam vešel vozík či kočárek. Ne proto, abyste se opírali a diskutovali tam. Případně tak číňte do doby než někdo, komu je toto místo určeno, nastoupí.

6. Většinou máte jízdenku či Jihlavskou kartu zaplacenou pro jednu osobu, nikoliv pro vaše zavazadlo. Položte tedy prosím své batohy na klín nebo na zem, nikoliv na sedačku vedle.

7. Buďte k sobě dobří, tolerantní a používejte selský rozum.

Veronika Dawidowicz

Komentáře z Facebooku:

■ **Alena Kovářová:** Jednou se mi stalo, že jela paní s velkým batohem, mě se tam taky zachytily vlasy a když jsem se snažila osvobodit, tak paní s batohem škubala, protože si myslela, že ji ho krađu 😊, tak mě tam div neskalpovala 😊. Každopádně s kočárem se snažím jezdit v hodinách, kdy nejsou busy tak narvaný, ale občas to prostě nejde, když musím se starším synem na kroužky. A ty propalující pohledy od lidí, že mi musí uhnout... To samé, když na ul. 5.k větna (zastávka bez ostrůvku) chci s kočárem vystoupit. Lidé prostě netrpělivě čekají, ale ani jediného nenapadne, že by mi třeba pomohl.

■ **Barbora Jahodová:** A nejlepší jsou ti (nejen studenti), co stojí ve dveřích, člověk nastupuje s kočárem a oni „uhýbají“ na stání pro kočár a hrozně se diví, že je člověk vyhání (a to není bus (trolej) narvanej a mají prostor na stání jinde)

■ **Jaromír Zeman:** A nezapomeňte vystupovat a nastupovat jedněma dveřma. Sice jsou na vozidlech troje, ale aby někdo náhodou nešel lepšími, zdržujte sami sebe u jedněch.

■ **Michael Tlustý:** Ještě, že nemusím jezdit „Mastnou tyčí“ 😊

■ **Jarda Dobroslák Matějka:** Takový návod by měl viset na zastávkách.

My se třeba kdysi na základní škole učili, že batohy, aktovky nepatří na záda.

Dneska jede narvaný autobus (školy v Heleníně a Trivis jsou na to velcí specialisté) a všichni batohy jak na zdlouhání Mt. Everestu na zádech. Pak koukají, že se nevejdou.

Ještě, že já mám místa za volantem relativně dost, i když jsem přemýšlel, že nějakou slečnu z toho Helenína bych na klín klidně vzal, ať se nemačká. Jsou tam hezký holky.

Ten nástup do vozu před vystoupením, to je taky mazec. A co mě zaujalo, dělají to dost důchodci! Opravdu. Projedte si někdy celou směnu jako řidič a budete koukat. Přitom tito starší lidé by měli mít tu výchovu, co se kdysi na školách učila. Holt, doba je změnila.

■ **Šárka Tojnerová:** Obrátla bych se na vedení škol, ať své studenty náležitě poučí.. když nemají selský rozum studentíci - to po nich chcete moc, aby měli tolik rozumu, že si sundají batohy!!!

■ **Pavla Váňová:** A ještě je dobrá situace při vystupování. Také to většinou dělají starší lidé. Vystoupí a zůstanou stát, aniž by udělali aspoň dva kroky stranou. Takže ti ostatní, co vystupují po nich, jim v podstatě mohou „vlézt“ na záda.

■ **Pavla Kučerová:** Ještě bych doplnila starší lidi, děti a taky těhotné pouštět sedat. Opravdu nikdo mě za celou dobu těhotenství (a to jsem byla už třeba v 8. měsíci) nepustil sednout. A to jsme jezdily s dcerkou hodně MHD.

Primátorka K. Koubová rezignovala

V polovině prosince primátorka Karolína Koubová (Fórum Jihlava) rezignovala na post krajské zastupitelky, kam byla zvolena za STAN. Primátorka to zdůvodnila odchodem od STAN. „Chci uvolnit místo pro někoho, kdo je se STAN více spojený,“ sdělila tehdy Jihlavským listům.

Město Jihlava tak ztratilo v krajském zastupitelstvu „svého člověka“, neboť Koubovou nahradil Pavel Hájek z Těchobuzi.

Bývalý hejtman a krajský zastupitel Miloš Vystrčil k její rezignaci sdělil: „Jestliže nemá paní primátorka ke své rezignaci skutečně velmi vážné důvody, je pro mne její rezignace nepochopitelná. Pokud je totiž primátor krajského města členem krajského zastupitelstva, je to dobré oboustranně – pro město i pro kraj.“

Jak na její rozhodnutí pohlížejí jihlavští zastupitelé? Bude její hlas v krajském zastupitelstvu chybět? Není to pro Jihlavu ztráta?

Tyto dotazy Jihlavské noviny poslaly všem 37 zastupitelům. Odpovědělo jich 16, většina z řad opozice. **-vd,pk**

KOALICE

Primátorka zvážila všechny okolnosti

■ **Daniel Škarka (Fórum Jihlava):** Politika je podle mého především souborem dohod a dosahování vzájemně přijatelných kompromisů. Neměla by být věcí jednoho muže či ženy, byť by to byl člověk s významným počtem podporovatelů a voličů. Jsem přesvědčen, že paní primátorka zvážila všechny okolnosti a v duchu týmového přístupu zvolila tu nejlepší cestu ve prospěch politického klubu, který zastupovala, i celého kraje Vysočina.

Zachovala se zodpovědně

■ **Lenka Mikletičová (za Fórum Jihlava):** Samozřejmě, pro město Jihlavu se ztráta krajského zastupitele počítá, ale je třeba říci, že karty byly rozdány tak, že nebylo moc na výběr. Za uskupení STAN bylo potřeba nahradit Lukáše Vlčka na pozici náměstka hejtmana či uvolněného radního a tato funkce není s primátorským postem slučitelná. Primátorka Karolína Koubová se zachovala zodpovědně a potvrdila, že svoji práci pro město bere vážně – aby mohla svoji roli primátorky vykonávat dále do konce volebního období a zároveň neoslabila zastoupení STANu v Radě Kraje Vysočina, uvolnila místo ve prospěch svého kvalitního kolegy Pavla Hájka.

Hlas primátorky bude chybět

■ **Vítězslav Schrek (ODS):** Co nejrovnoměrnější zastoupení volených zástupců napříč regionem zajišťuje určitou míru vyváženosti názorů a vlivu na rozhodování krajského zastupitelstva. Najít přitom parametr nějaké absolutní „regionální spravedlnosti“ je často velmi složité. Například těžko se hledá shoda, do jaké míry může mít silné krajské město pozitivní vliv na rozvoj celého kraje. Diskuze o strategiích rozvoje regionu a směřování jeho významných investic se zkrátka odehrává mezi zastupiteli a logicky se v této diskuzi počítá každý hlas. O hlasu náležitěmu primátorce či primátorovi Jihlavy to platí (a vždy bude platit) dvojnásob. A třeba i proto, že hlas hejtmana celého kraje by měl být vždy tím nestranným.

Nepochybují, že se rozhodla moudře

■ **Josef Kodet (KDU-ČSL):** Jihlava má zkušenost jak s primátory v krajském zastupitelstvu, tak s primátory bez mandátu krajského zastupitele. Mít primátorku v krajském zastupitelstvu může být z mnoha důvodů dobré, nejedná se však o jediné propojení města a kraje. Nepochybují, že paní primátorka pečlivě zvážila veškerá pro a proti tohoto kroku a že se rozhodla moudře.

Důsledek špatné volební politiky STANu

■ **Martin Laštovička (KDU-ČSL):** Rezignace paní primátorky na zastupitelský mandát v Krajském zastupitelstvu je pro Jihlavu velká ztráta a její hlas bude určitě chybět. Paní primátorka nemusela rezignovat, neudělala nic špatně. Bohužel podlehla tlaku strany, za kterou kandidovala jako nestraní, a to vůči voličům, kteří ji volili, není dobře.

Je to jen důsledek špatné volební politiky STANu Vysočina, kdy stejný lídr kandiduje do krajských voleb a za rok již ve funkci krajského náměstka kandiduje jako lídr do parlamentních voleb. A kvůli kumulaci funkce náměstka a poslance opouští kraj a snaží se za sebe dostat do uvolněné funkce známého straníka. Tyto „škatule, hejbejte se“ odsáká nestraní, který navíc šéfuje hlavnímu krajskému městu a přinesl do krajských voleb hodně hlasů právě z Jihlavy. Můj názor je ten, že se paní primátorka měla proti takovým politickým praktikám postavit.

Primátorka: Moje místo je ve městě

(Dokončení ze str 1)

Co bylo dál?

Když přišly poslanecké volby, na kandidátce STANu jsem byla na 12. místě, a z tohoto umístění bylo jasné, že se jedná jen o podporu. Nechtěla jsem do poslanecké sněmovny, vždy jsem říkala, že moje místo je ve městě. Kraj byl důležitý, ale pro mě ne skokanským můstkem do vyšší politiky. Jenže když začnete dělat jednotlivé kroky, najednou se přepokládá, že půjdete dál. To ale pro mě nebyla cesta. Není to nic programového, ale jsou to procesní věci, jestli chci být součástí velké politické strany, nebo ne.

STAN v parlamentních volbách uspěl a Lukáš Vlček své místo krajského náměstka opustil...

Ve chvíli, kdy se rozhodovalo, kdo jej zastoupí, jsem byla první volbou. Já to odmítla. Začala diskuse, jak fungovat v klubu dál, kolegové by rádi obsadili místo Pavlem Hájkem, bývalým tajemníkem krajského výboru STANu, který je v tématu životního prostředí vzdělaný. Byla to pozice pro straníka, kterou jsem nebyla schopna zaujmout, tak jsem nabídla svoji rezignaci. Nechtěla jsem blokovat místo, když jsem věděla, že kariéru v té straně dělat nechci.

Konzultovala jste svůj krok s někým?

Politicky samozřejmě v zastupitelském klubu STAN + SNK-ED a také ve Fóru Jihlava.

A s koalicí v Jihlavě jste to neřešila?

Řešila jsem to s panem hejtmánem (Vítězslav Schrek, též jihlavský zastupitel – pozn. red.).

Souhlasil s vašim rozhodnutím?

Moc nadšený nebyl, ale chápal moje důvody.

Vaši rezignaci mnozí vnímají jako zradu na voličích.

Dostala jsem pár negativních reakcí, ale i těch chápajících. Jsem příznivce STANu, ale nejsem jeho členka. Situace se vyvíjela a já cítila vtahování do STANu čím dál víc. Bylo pro mě těžké už být na kandidátce do sněmovny. Musím poděkovat všem voličům, ale nevím, co bych dělala, kdybych se z toho 12. místa do sněmovny dostala. To byl ten moment, kdy jsem si řekla, že moje práce je tady na radnici.

Není ale výhodné, když je primátor v krajském zastupitelstvu? Právě zde může nejlépe argumentovat, vysvětlovat...

Z jedné strany ano, z druhé strany jsem si uvědomila, že mnohem důležitější jsou běžní zastupitelé. Jako primátorka mám přece stejný jeden hlas jako jakýkoli jiný zastupitel. Nejlepší by bylo, kdyby „na kraji“ byli mí náměstci. Jihlava je už dost velká a řada věcí je gesčně pod nějakým náměstkem.

To se ale nepodaří.

Možná to berou někteří voliči jako ústupek, ale bylo to důležité pro mě další fungování, abych si vyjasnila pozici.



Primátorka K. Koubová chce v politice i přes rezignaci na post krajské zastupitelky pokračovat. **Foto: Petr Klukan**

ce, kde jsem a kde ne. Jsem nezávislá zastupitelka za Fórum.

Snažila jste se svůj krok poté vysvětlit?

Je výhoda, když je primátor v krajském zastupitelstvu, ale není to povinnost. Spolupráce s krajem doznala velkých změn, co se změnilo vedení, a fungujeme velmi pružně. Nemám pocit, že by role krajského města utrpěla tím, že primátorka nesedí v krajském zastupitelstvu. Ta role by utrpěla, kdybych se nescházela s panem hejtmánem, s náměstkem, kdybychom spolu nekomunikovali, ale tak to není. Když se podíváte, co se řeší přímo v zastupitelstvu kraje, tak to je jen zlomek toho, co řeší Jihlava. Materiály jsou veřejné, mohu se na ně podívat a městská témata si hlídám.

Primátor v krajském zastupitelstvu je i symbolem...

Já jsem nerezignovala jako primátorka, já rezignovala jako Karolína Koubová.

Ale byla jste tam zvolená jako primátorka Karolína Koubová.

Vnímám tu komplikovanost. Neříkám, že to nemá stinné stránky, proto to rozhodování nebylo jednoduché a trvalo tři měsíce. Je to věc, která je pro mě bolestná, ale obhajitelná. Do budoucna je dobré vědět, ve kterých škatulkách kdo je, jinak je to matoucí. Taky se tím učím, je to pro mě velká škola.

Budete v komunálních volbách opět kandidovat?

Z důvodu kontinuity jsem se rozhodla, že budu kandidovat opět za Fórum. Je otázkou, zda jako primátorka, nebo ne. **Petr Klukan**

na mandát krajského zastupitele

OPOZICE

Vadí mi údajný důvod: rozchod se STAN

■ **Ladislav Vejmělek (KSČM):** Určitě bude její hlas v zastupitelstvu kraje chybět, když tam nebude. Ale nemusí to být nutně ztráta pro Jihlavu, pokud ostatní členové zastupitelstva kraje z okresu a města Jihlava budou schopni kvalifikovaně obhajovat oprávněné zájmy města a okresu. Pokud ne, pak to pro Jihlavu ztráta bude. Zbylí zastupitelé za město a okres to ovšem budou mít náročnější. Primátorka má zjevně větší přehled a detailnější informace o potřebách města. Tudíž je schopna je lépe zdůvodnit a tím snáze prosadit.

Co mně však vadí, je důvod, ze kterého tak údajně učinila - rozchod se STAN. Kdyby to bylo např. z důvodu zaneprázdněnosti, tak bych to snadněji pochopil.

Není to jako odhlásit se z kurzu

■ **Božena Kremláčková (za KSČM):** Rozhodně se domnívám, že je to pro Jihlavu ztráta. Zejména je to i ztráta důvěry, kterou ve volbách vložili voliči do osoby paní primátorky.

Samozřejmě je to i věc paní primátorky, ale je třeba si uvědomit, že opuštění postu, na který jsem byla zvolena, není jako odhlásit se z kurzu.

Jihlavě jako městu bude hlas v KZ chybět, zvláště v dnešní rozhárané době, kdy je třeba při řešení problémů hodně jednat, koordinovat a hledat nejlepší cesty. Osobně jsem zklamaná, protože se nám nedostalo vysvětlení.

Účast primátora může být přínosná

■ **Pavel Šlechtický (KSČM):** Rezignace paní primátorky byla překvapivá. Zklamala jistě voliče, kteří jí před rokem dali v krajských volbách preferenční hlasy. Důvody jejího rozhodnutí neznám. Předpokládám, že to byly její nesplněné ambice u Starosty, za které kandidovala. Jako řadový zastupitel šlapat koaliční brázdu nebylo pro paní primátorku asi to pravé ořechové.

Ušetřený čas tak může věnovat svým malým dětem. Obecně účast primátora krajského města v krajském zastupitelstvu je symbolická a může být pro Jihlavu přínosná. Vyžaduje to určité charisma a získání autority a důvěry ostatních krajských zastupitelů. Je to však běh na dlouhou trať a nikoliv jednoho roku.

Změna nic pozitivního nepřinese

■ **Jiří Pokorný (ANO):** Činnost krajského zastupitele spočívá zejména v rozhodování o strategických, rozvojových a metodických dokumentech a investiční a dotační politice kraje. Rozhodování o směřování a službách kraje v nejširším smyslu. Rezignace na mandát zastupitele může znamenat: nechci být u toho, když se rozhoduje o Jihlavě a Kraji Vysočina, nepotřebuji vědět, kam kraj směřuje, nechci pomoci, aby se v kraji žilo lépe. Občanům Jihlavy sice rezignace paní primátorky přímo neuškodí, ale rozhodně jim tato změna nic pozitivního nepřinese.

Ztráta to v případě primátorky není

■ **Zdeněk Faltus (ANO):** Vzhledem k tomu, že, pokud mne paměť neklame, jsem ji na krajském zastupitelstvu slyšel mluvit asi jen jednou, tak určitě ne.

Pro Jihlavu je to ztráta

■ **Magdaléna Skořepová (ANO):** Myslím si, že rezignace je každého osobní rozhodnutí. Nevím, jaké důvody primátorku vedly k rezignaci v krajském zastupitelstvu, nikde jsem její vyjádření nezaznamenala a těžko říct, zda je zveřejní.

Podle mých informací od kolegů krajské zastupitelstvo opustila písemnou rezignací, bez osobní účasti a uvedení důvodu. Proto se to těžko komentuje, popravdě její rezignaci jsem nečekala. Post opouští po pouhém jednom roce a přenechává ho Třebíči.

Upřímně řečeno je škoda, že Jihlava přijde v kraji o svého člověka a vnímám to tak, že je to pro Jihlavu ztráta. Její hlas bude Jihlavě chybět, hodně věcí, které se v krajském zastupitelstvu řeší, se Jihlavou dotýká. Jde o strategické projekty pro Jihlavu, jako jsou např. obchvat, rozvoj nemocnice, dopravní infrastruktura, nakládání s odpady a mnohé další.

Přeju paní primátorce hodně štěstí jak v osobním, tak i v pracovním životě.

Sleduje pouze svoje zájmy

■ **Richard Šedivý (za ANO):** Na posledním zastupitelstvu Kraje Vysočina v roce 2021 rezignovala primátorka Jihlavy Karolína Koubová na post krajské zastupitelky. Stalo se tak po pouhém roce od voleb. Paní primátorka v nich za Starosty pro Vysočinu (STAN) získala 845 přednostních hlasů, což je 3. nejvyšší počet ze všech kandidátů hnutí.

To dokazuje, jak velkou má podporu, jak jí lidé věří. Tedy spíše, věřili. Rezignovat již po roce je naprosto nezodpovědný přístup vůči voličům i Jihlavě, který není, dle mého názoru, omluvitelný.

Jako primátorka by měla mít těsný kontakt s krajským vedením, je zapotřebí získávat informace o tom, co se plánuje, být součástí těchto plánů a přenášet

šet informace na vedení města Jihlavy. Prostě být u toho.

Paní primátorka svou rezignací velmi oslabila pozici Jihlavy jako krajského města na úkor Třebíče. Právě radní Třebíče Jan Burda zasedne na uvolněné zastupitelské místo. Opravdový důvod rezignace na post krajské zastupitelky znám není, i když podle slov paní primátorky jde o krok, který „dává smysl“.

Smysl? V čem? Vysvětlení, že již nechce spolupracovat s hnutím STAN, pod jehož hlavičkou kandidovala v krajských volbách, je poměrně úsměvné a nemůže být snad ani myšleno vážně. Fórum Jihlava je v troskách, někteří členové přecházejí k hnutí STAN a paní primátorce to zjevně není po chuti.

Sleduje pouze svoje zájmy nad zájmy Jihlavy a celého kraje. Podle svého vyjádření svou rezignací dala prostor šikovnému a pracovitému člověku, který bude pracovat s nadšením a nasazením, což ona, jak sama uvádí, nedokáže. V tom případě se nabízí otázka, zda vůbec, poslední dobou evidentně unavená paní primátorka, má být ještě nadále naší primátorkou?

Rezignace je nepochopitelná

■ **Rudolf Chloupek (ČSSD):** Celou záležitost je třeba hodnotit ze dvou úhlů pohledu. Jednak jsou zde voliči, kteří každému ze zastupitelů (či jejich stranám) dali hlas (a často i preferenci), jednak v krajském zastupitelstvu zvolený zastupitel reprezentuje město či obec, ze které pochází.

V prvním případě je to jasné. Zastupitel má odpovědnost za to, co svým voličům sliboval. Odstoupit by tedy měl pouze ze závažných zdravotních důvodů, nebo proto, že by se dostal do rozporu se zákonem. Stává se, že komunální zastupitel je zvolen do vyšších orgánů nebo jmenován do exekutivních funkcí. Pak musí zvážit, jestli je v jeho silách zastávat více postů. Neměly by to být pozice uvolněné, které předpokládají celý pracovní úvazek.

Nic z toho v případě paní primátorky nenastalo. Omluvou nemůže být ani to, že není schopna realizovat své představy. To v úplnosti nejde nikdy, je však třeba pracovat na tom, aby pro ně zastupitel získal většinu nejprve ve svém klubu a pak i v příslušném orgánu (rada či zastupitelstvo). Vzdání se mandátu je tedy zradou na voličích.

I když by krajský zastupitel neměl preferovat jen zájmy obce, ve které byl zvolen, nelze od toho odhlédnout. V každém případě (a zejména u krajského města) je spolupráce kraje a obce a vzájemná komunikace pro obě strany prospěšná. Krajský zastupitel tak může vysvětlovat postoje orgánů své obce, ovlivnit své kolegy promyšlenými a věcnými argumenty.

Práce krajského zastupitele ovšem nespočívá zdaleka jen v tom, že odsedí jednání zastupitelstva a něco nějak odhlasuje. V rámci své činnosti musí jednat jak s kolegy zastupiteli, tak i s úředníky krajského úřadu. Naváže tak řadu kontaktů, které jsou potřebné i pro práci starosty či primátora. I z tohoto důvodu je obci, která má svého aktivního krajského zastupitele, tato skutečnost prospěšná.

Rezignace paní primátorky je tedy i z tohoto důvodu pro město ztrátou a pro mě je nepochopitelná.

Důležitějším je ochota měst na spolupráci

■ **Martin Hyský (ČSSD):** Rezignaci vnímám jako osobní rozhodnutí paní Koubové. Krajský zastupitel by měl být v rozhodování veden zájmem o rozvoj celého území kraje, k čemuž mu pomáhá přiměřená znalost kraje jako celku. Je samozřejmě dobře, když v zastupitelstvu nechybí rovnoměrné zastoupení obyvatel všech částí kraje. Zároveň odmítám bezhlavě prosazování zájmů nějaké municipality, bez ohledu na dopad na celek, podle principu bližší košile než kabát. Co se týká „zastoupení“ Jihlavy, domnívám se, že i po rezignaci paní Koubové je více než dostatečné. Důležitějším parametrem, než počet zastupitelů z jednoho města, je ochota vedení jednotlivých obcí/měst na vzájemně prospěšné a věcné spolupráci.

Špatný signál pro voliče

■ **Petr Paul a Tomáš Havlík (SPD):** Otázka je spíše, proč vůbec do kraje kandidovala. Zda s představou získání lepších pozic na krajské úrovni než se povedlo? Ano, ne? Nyní po získání mandátu rezignace. Co to znamená? Osobní nevyrovnanost? Rezignace z postu jen pouhého krajského zastupitele? Proč jí vlastně vadí krajský mandát? Proč o mandát usilovala ve volebním klání? S domnělou vidinou větší podpory zájmů Jihlavy? Byl to pouhý volební marketing na voliče kandidovat z primátorského postu na krajské pozice? Byl to volební tah? Nebyl? Rezignaci musela určitě vysvětlit svým partajníkům. Za krajské mandáty mají partajní pokladničky milionové příjmy od státu na politickou činnost, když se do zastupitelstva dostanou jejich zástupci. Proto také volební klání partaje financují a není to jen o osobnostech, ale především o věrohodnosti partají samotných. Strany a hnutí mají vliv na krajskou politiku, na investiční činnost, na sociální programy, především ale na rozdělování státních peněz na Vysočině. Kraj sám nic nevyprodukuje, je jakousi rozdělovnou peněz přicházejících z Prahy. Na kraji rozhoduje vždy vládnoucí seskupení a paní primátorka v takovém seskupení byla. Co chtěla ještě více? Je to určitě jejím osobním rozhodnutím se mandátu vzdát. Určitě, ale je veřejným činitelem a na ni, jako takovou, se hledí poněkud jinak. Jaké jsou to důvody? Koaliční neshody, rozklad koalice? Její rezignace z krajského mandátu není dobrým signálem pro voliče, kteří jí dali svůj hlas. Co bude po příštích volbách? Stabilita, nestabilita mandátu? Bude se rezignace opakovat? Nebude?

Představujeme
městské části

Hruškové Dvory



MĚSTSKÁ ČÁST Hruškové Dvory se nachází asi dva kilometry severovýchodně od centra Jihlavy. Snímek pořídil Milan Vilímek Jihlavský, jehož fotografie Jihlavy jsou k zakoupení.

Zoufale nám chybí občanská vybavenost

Myslím si, že spousta Jihlaváků a lidí z okolí, dokud nenavštívili očkovací centrum v době covidové, neměla o Hruškových Dvorech poněti, říká skepticky Magda Dědková, předsedkyně Osadního výboru Hruškové Dvory.

■ Veronika Dawidowicz

Jaké to je být předsedkyní osadního výboru? Je to velká zodpovědnost?

Být předsedkyní osadního výboru (OV) je náročné, zavazující a taky trochu nevděčné. Jsem v OV teprve krátce, první volební období. Předchozí OV se rozpadl a po nějakou dobu žádná komunikace s radnicí neprobíhala. To se na Hruškových Dvorech podepsalo velmi negativně.

Přišli jsme i o to málo, co zde z občanské vybavenosti bylo. Na začátku jsme tedy chtěli především obnovit činnost OV, navázat komunikaci s jihlavskou radnicí a vrátit do Hruškových Dvorů společenský život.

Jak často se jako osadní výbor scházíte a jaká témata nejčastěji řešíte?

Scházíme se jednou za měsíc, kromě letních prázdnin. Těší mě, že na schůzky OV chodí i další občané Hruškových Dvorů a zapojují se do našich aktivit. K řešení je

toho opravdu dost.

Stanovili jsme si několik priorit, pro které bychom chtěli získat i jihlavskou radnici, a uskutečnit je. Jde především o občanskou vybavenost, která nám zde zoufale schází.

Řešíme připomínky spoluobčanů, vyjadřujeme se k dokumentům, které nám zaslá magistrát. V současné době se např. zpracovává nová územní studie pro Hruškové Dvory, další studie na rozšíření průmyslové zóny.

Pořádáte ve vaší městské části nějaké společenské akce?

Jako OV jich připravujeme několik ročně, především pro děti. Začínáme na jaře tradičním pálením čarodějnic, k svátku dětí dětské odpoledne, loučení s létem, drakiádu.

Na Halloween zde dobrovolníci připravují oblíbenou „strašidelnou stezku“. Rádi bychom přidali i další aktivity, ale chybí nám společenská místnost, kde bychom se mohli scházet.

Co se vám osobně v Hruškových Dvorech nejvíce líbí? Je něco, na co jste pyšná?

Přímo na Hruškových Dvorech není líbivého nic. Stará část Hruškových Dvorů je situována především kolem severovýchodní výpadovky z města, ze které udělala průmyslová zóna frekventovanou silnici s něko-

lika tisíce vozidly denně.

Nové sídliště, ve kterém přibývají stále nové bytové domy, bez jakékoli občanské vybavenosti, s velkým problémem malého počtu parkovacích míst, bez parku pro odpočinek, cest pro pěší, kočárky i cyklisty, také není nic líbivého.

Co třeba příroda?

Než začala kůrovcová kalamita, byla zde hezká příroda kolem s možností pěkných procházek. Nyní jsou stráně holé, cesty rozježděné nebo zatarasené spadlými stromy.

Myslím si, že spousta Jihlaváků a lidí z okolí, dokud nenavštívili očkovací centrum v době covidové, neměla o Hruškových Dvorech poněti.

Hruškové Dvory měly jednu dobu tendenci oddělit se od Jihlavy. Jak jste na tom aktuálně?

Ta myšlenka je zde stále živá, ale bohužel již nere realizovatelná. Trápí nás, že z Hruškových Dvorů se stala nevzhledná periferie města Jihlavy sužovaná průmyslovou zónou.

Co dalšího aktuálně trápí obyvatele Hruškových Dvorů? Co vám v této lokalitě chybí?

Chybí nám především občanská vybavenost. Chodníky, přechody, osvětlení, cyklostezka směr centrum města. Nemáme zde žádné služby ani obchod alespoň s potra-

vinami. Hospodu a kulturní místnost pro setkávání. Trápí nás tisíce projíždějících aut denně, hluk a prach z průmyslové zóny. Především nás trápí nezáměr o naše problémy.

Co se vám v posledních letech podařilo? Máte nějaké plány do budoucna?

Žádné velké plány nemáme. Chtěli bychom vylepšit nevyhovující stávající dětské hřiště. Upravit a vybavit plochu, kde pořádáme společenské akce, aby toto místo mohli využívat všichni občané k setkávání a k odpočinku.

Je v „Hruškáčích“ nějaká rarita/zajímavost, co stojí za zmínku a co by lidé neměli přehlédnout, když se k vám vydají?

Raritu tu určitě máme. Novou, moderní průmyslovou zónu s chodníky i částí cyklostezky.

Zajímavosti

■ Podle historika Aloise Josefa Pátka se měla tato část Jihlavy správně nazývat „Dvůr u hrušky“, což odvodil z německého pojmenování Birnbaumhof.

■ První písemná zmínka o obci pochází z roku 1359.

■ Nachází se zde velká průmyslová zóna.

■ Od jara 2021 je zde zřízeno očkovací centrum proti nemoci covid-19.

VŠPJ bude mít nového rektora

Doc. Zdeněk Horák byl v polovině ledna zvolen akademickým senátem novým rektorem Vysoké školy polytechnické Jihlava. Zvolen byl 13 hlasy. Pro zvolení byla potřeba více než polovina hlasů, tedy alespoň osm. Čtyřleté funkční období nového rektora by mělo začít 24. července 2022.

Rezervy školy lze podle Zdeňka Horáka hledat v systému výuky a vzdělávání. Tou nejzásadnější, ovšem danou zákonem, je skutečnost, že jde o neuniverzitní vysokou školu.

„To znamená, že nemáme doktorská studia a do jisté míry nás to limituje v rozvoji vědy a výzkumu toho základního typu, kdy prostě nemáme studenty doktorských programů, a tudíž veškerá ta tíha nebo ten objem výzkumu a vývoje sedí na akademických pracovnících,“ vyjádřil se Horák v rozhovoru, který poskytl pro podcast VŠPJ Polytechnicast.

Před VŠPJ stojí investiční záměr vybudovat nové studentské koleje na



pozemcích v ulici Fritzoza. Budoucí rektor to označil jako klíčové pro rozvoj školy.

Současný rektor prof. Václav Báča stojí v čele VŠPJ od roku 2014 a nyní již nemohl kandidovat z důvodu dvou po sobě jdoucích funkčních období. VŠPJ vznikla v roce 2004 a v současnosti má přes 2000 studentů. -vd-

Důležité termíny

Máte doma školáka – ať už devátáka, či maturanta, před kterým je velké rozhodnutí, kdy si musí vybrat, jakým směrem se budou ubírat jeho další kroky v životě?

Deváté třídy: Poznamenejte si termíny konání didaktických testů jednotné přijímací zkoušky z českého jazyka a literatury a z matematiky na SŠ.

Pro čtyřleté obory a obory nástavbového studia je první termín ministerstvem školství určen na 12. dubna, druhý na 13. dubna. Pro obory šestiletých a osmiletých gymnázií je stanoven na 19. dubna a druhý na 20. dubna.

Maturanti: Didaktické testy se na středních školách budou konat 2.–5. května.

Zkoušky profilové části se mohou konat v období od 16. května do 10. června. Zkoušky konané formou písemné zkoušky a formou praktické zkoušky lze konat od 1. dubna.

Konkrétní termíny zkoušek stanoví ředitel školy, a to nejpozději 2 měsíce před jejich konáním. Výsledky didaktických testů budou předány ředitelům škol nejpozději 15. května formou protokolu o výsledcích didaktických testů žáka.

Na VŠ: Termíny přijímacích zkoušek na vysoké školy se různí. Obory s nutností talentových zkoušek mají vypsána data už od konce listopadu. Záleží na každé škole zvlášť.

Veřejných vysokých škol je v Česku dle seznamu ministerstva školství celkem 26. Státní jsou dvě, 34 je soukromých. -lb-

Jaké prázdniny na žáky čekají?

Školní rok 2021 / 2022 se zatím zdá být o poznání klidnější než předchozí roky a i distanční výuka byla většinou jen minimální.

31. ledna si děti dojdou pro pololetní vysvědčení.

Jednodenní **pololetní prázdniny** připadnou na **4. února**.

Jarní prázdniny si děti v Jihlavě užijí v týdnu od **14. února do 20. února**.

Velikonoční prázdniny připadnou na čtvrtek **14. dubna**.

Vyučování ve druhém pololetí bude ukončeno ve čtvrtek **30. června** a **hlavní prázdniny** budou trvat od pátku **1. července** do středy **31. srpna 2022**. -msmt.cz-

**ZAJÍMÁ TĚ
PRÁCE
V LÉKÁRNĚ?**

Pojď
studovat obor

**Diplomovaný
farmaceutický**

asistent

JIHLAVA



**FARMEKO - Vyšší odborná
škola zdravotnická
a Střední odborná škola**



www.farmeko.cz

J02-11D

VYSOKÁ ŠKOLA TECHNICKÁ A EKONOMICKÁ
V ČESKÝCH BUDĚJOVICÍCH



**SPOLEČNĚ
MĚNÍME
SVĚT**

**NA VŠTE SE UŽ PŘI STUDIU MŮŽEŠ
ZAOJIT DO PROJEKTŮ,
KTERÉ MĚNÍ SVĚT.**

BUĎ U TOHO. ZMĚŇ S NÁMI SVĚT.

PŘIHLAS SE JEŠTĚ DNES



vstecb.cz



Nesmírně vesmírný optický internet pro Jihlaváky



539 01 01 01

www.netbox.cz



Starý znak města na bazénu už nestačí

Dva zástupci radniční koalice se mezi sebou dohadovali o propagaci města na jím sponzorovaných sportovištích.

■ Pavel Bajer
Jihlava

Miliony korun dotuje každoročně město bazén Evžena Rošického v Jihlavě. Provozuje ho městská společnost Služby města Jihlavy (SMJ).

Na posledním řádném jednání městského zastupitelstva se radnímu Liboru Kuchyňovi (Fórum Jihlava) nelíbilo, že to bazén nikde neuvádí.

Podle něho sportovní subjekty, které od města dostávají dotace, mají ve smlouvě uvedeno, že na sportovišti budou mít sponzorský vzkaz města.

„Tady jsem to ve smlouvě nenašel a ani na sportovišti to není. Není to ani na webových stránkách bazénu,“ poznamenal radní.

Požadoval nápravu s poukazem, že město dává na provoz bazénu obrovskou částku.

„Kolikrát jsme my politici osočovali, že pro město nic neděláme. Myslí si, že je to i důsledek toho, že lidé neví, že tato sportoviště jsou placena velkými částkami z rozpočtu města,“ podotkl.

S Kuchyňou polemizoval náměs-



BAZÉN Evžena Rošického začali stavět před více než 60 lety. Na jeho vnější fasádě je znak města ještě ve starém provedení.
Foto: Pavel Bajer

tek jihlavské primátorky Petr Ryška (ODS). „Na bazénu v Rošického ulici je znak města. Takže tam ta propagace města je, ale asi se to dá nějakým způsobem ještě zvýraznit,“ reagoval na podnět radního.

Kuchyňa si však stál za svým. „Je tam znak města, který je starý. Není tam jasně dané, že toto sportoviště sponzoruje město Jihlava,“ kontroval.

Podle něho pokud by například nějaký subjekt neuvěděl, že ho sponzoruje například Kraj Vysočina, mohl by přijít o dotaci.

Podle Ryšky je však rozdíl, pokud peníze dostává subjekt vlastněný městem nebo soukromý.

„Tam je opravdu potřeba říci, že soukromý subjekt dostává peníze od města. Když to je 100% vlastněná společnost městem, tak si myslím, že se ty finance výrazně prolínají,“ dodal.

Krytý bazén Evžena Rošického začali stavět v roce 1960. Jeho vybudování trvalo téměř pět let. Uvádí se, že byl v tehdejší Československu desátým svého druhu.

Jeho realizace bývá spojována s plaveckým trenérem a funkcionářem Oldřichem Hájem.

Bazén byl pojmenován po komunistickém atletovi a novináři Evženu Rošickém, který byl popraven nacisty za heydrichiády.

ZDRAVOTNÍ POJIŠŤOVNA
MINISTERSTVA VNITRA ČR 211

Získejte až **8000 Kč**
na očkování pro
čtyřčlennou rodinu

Nově můžete o příspěvek z Fondu prevence žádat **ONLINE**
www.211.cz

Přihlaste se k nám do **31. března 2022**

Klientské centrum
Jihlava
Masarykovo
náměstí 1100/35

POZVÁNKA NA VÝSTAVU

Obří modelové kolejiště H0 (1:87) s námětem Vysočiny

Návštěvní dny
SOBOTA a NEDĚLE
10 - 17 hod.

v týdnu pouze po telefonické
domluvě pro školy, školky
a skupiny minimálně 10 osob



Kolejiště na ploše
55m²

Za laskavé
podpory
TUTO ČINNOST
PODPORUJE
Město Žďár nad Sázavou



Suterén Kulturního domu ve Žďáře nad Sázavou, Dolní 30.

Více informací získáte na www.mkzdar.cz
nebo na telefonním čísle **603 742 409** (p. Wimmer)

FAMÓZNÍ

*Valentýnské
menu*

Buena Vista
RESTAURANT

12.2.-14.2.2022

v Restaurantu Buena Vista

Rezervujte co nejdříve, máme poslední volná místa!

WWW.BUENA-VISTA.CZ/REZERVACE | 567 155 069

26.2.2022 • OD 18:00 HOD.



WWW.PIVNIRAJ.COM



III. TŘETINA

ŽIVÉ VYSTOUPENÍ KAPELY III.TŘETINA

můžete se těšit na dozlatova upečené KUŘECÍ a VEPŘOVÉ ŘÍZEČKY

a akční cena na pivo PILSNER URQUELL

rezervace na: www.pivniraj.com/rezervace

Psychoterapeutické okénko

Po celý náš život řešíme vztahy s druhými lidmi a rádi bychom, aby byly tyto vztahy pěkné a klidné. Toužíme po tom, aby nás ostatní chápali a podporovali tak, jako to v ideálním případě dělali i naši rodiče.

Jakmile však vyrosteme, není všechno tak jednoduché, jako tomu bylo v dobách našeho dětství, a my sami musíme začít na pěkných vztazích pracovat.

Nic už není samozřejmé a nic se neděje samo sebou. Všechno se stává výsledkem našeho úsilí a stejně tak klidné vztahy s našimi blízkými i dalšími lidmi v naší práci nebo třeba jen ve stejném paneláku.

Možná jste si všimli, jak úžasné působí např. jen obyčejný úsměv, pomocí kterého si rychle získáte sympatie druhých lidí, anebo i pro-



jevený zájem. Zvláště je-li upřímný. Pokud dokážete na chvíli otočit pozornost od sebe k druhému, ihned uvidíte změnu a s tímto člověkem pak budete lépe vycházet.

Nicméně aby byly vztahy pěkné

dlouhodobě, je nutné, aby se vám tento zájem také vracel a vy jste nebyli vyčerpaní neustálou snahou se zalíbit. To se často stává příliš obětavým lidem, kteří zapominají na své vlastní potřeby, které se však časem začnou

hlásit ke slovu.

Je proto nutné naučit se jak dávat, tak i přijímat, a ve vztazích obzvláště! Pokud máte pocit, že více dáváte, zkuste začít ve vztahu vznášet i své vlastní požadavky nebo mluvit o svých potřebách. A uvidíte, co na to druhá strana. Pokud vyjádří pochopení a bude se snažit vyjít vám vstříc, pak tento vztah (ať už partnerský nebo pracovní) může fungovat.

Pokud se k vám však tento člověk otočí zády nebo vaše slova přejde, pak vše nasvědčuje tomu, že ho nezajímáte a nemá cenu do tohoto vztahu investovat energii.

Pěkné vztahy tedy vyžadují nejprve úctu k sobě a svým vlastním potřebám, zdravé sebevědomí i odvahy mluvit o svém prožívání. A pokud si s někým přece jen nerozumíte? I to je v pořádku, protože nejsme přece všichni ze stejného těsta!

Mgr. Lucie Poláková
Psychoterapeutka a astroložka

Dejte hlas svému sportovci

Již po dvaadvacáté můžete hlasovat v Anketě Jihlavských listů pro ty nejlepší sportovce uplynulého roku.

Nominované sportovce a sportovní týmy najdete v Jihlavských listech, kde se nachází také kupon, pomocí něhož můžete svým favoritem poslat hlas, který má (oproti internetovému hlasování) dvojnásobnou hodnotu. Právě tyto kupony často hlasováním velmi zamíchají.

Hlasování probíhá také na webových stránkách sportovcejihlavska.cz, kde sportovce můžete podpořit v on-line hlasování.

V loňském roce se vyhlášovala pouze Anketa Jihlavských listů, a to přímo v zahradních prostorách sídla Jihlavských listů.

Letos už to vypadá, že opět proběhne slavnostní galavečer se vším všudy a jména nejlepších sportovců Jihlavska zazní v jihlavském DKO 6. dubna 2022.

-vd-

Pohotovostní služba zubních lékařů – únor 2022

Datum	Den	Jméno	Místo poskytování, telefon
5. 2.	So	Stomatologické centrum Jihlava s.r.o.	Stomatologické centrum Jihlava s.r.o., Havlíčkova 5623/34a, 586 01 Jihlava, 774 874 100
6. 2.	Ne	MUDr. Coufal Jiří	DENT32 s.r.o., Na Hlíně 2021/32, 586 01 Jihlava, 567 309 163
12. 2.	So	MDDr. Barbora Čítková	MUDr. Jiří Brož, stomat. studio s.r.o., Telečská 1727/34, Jihlava, 567 309 654, 567 305 588
13. 2.	Ne	MUDr. Dobrovolný Lumír	5. května 3311/4, 586 01 Jihlava, 567 211 681
19. 2.	So	MUDr. et MDDr. Doležalová Eva	Stomatologie Doležalová s.r.o. Znojemská 2716/78 (budova GEO-ING), Jihlava, 777 517 711
20. 2.	Ne	MDDr. Gerhard David	Stomatologické centrum Artdent s.r.o. Jihlava, Vrchlického 5282/50, Jihlava, 567 331 666
26. 2.	So	Lékař stomatolog Guresh Mariana	Avicenna Dent s.r.o. Družstevní 449, 588 51 Batelov, 566 531 106
27. 2.	Ne	MDDr. Gurková Dana	Havlíčková 5623/34a, 586 01 Jihlava, 773 669 313

Pohotovostní služba zubních lékařů je zajišťována SO, NE a svátky od 8:00–12:00 hod.

Aktuálnost přehledu, prosím, NUTNĚ ověřte na recepci Nemocnice Jihlava, Vrchlického 59, 586 33 Jihlava tel. 567 157 211

Sudoku pro čtenáře Jihlavských novin

		8					5	
	1		2	5		4	6	
6		5		9				
			4		5	9	8	3
9					8			
5	8	3					4	
	7	6	5			8		
8					2			6
2			8	3	6			

Doplňte tabulku sudoku o zbývající číslice 1 až 9 tak, aby se neopakovala žádná číslice ve sloupečku, v řádku, ani v jednom z devíti čtverců o hraně tři čtverečky.

Řešení:

7	2	1	9	8	6	5	3	4
9	6	5	2	4	1	7	8	3
3	8	9	6	7	5	9	2	1
1	7	9	2	3	6	8	5	4
5	2	4	8	9	1	7	6	3
8	6	5	1	7	3	9	2	4
8	1	6	7	6	2	5	3	9
6	9	7	8	5	2	4	1	8
2	3	2	1	9	8	6	7	5

smj

POHŘEBNÍ SLUŽBY MĚSTA JIHLAVY

Žižkova 32

Po – Pá: 6.30 – 15.00 hod.

☎ 567 302 888

Komenského 23

Po – Pá: 7.00–15.00 hod.

☎ 567 309 672

Stálá služba pro převozy zesnulých

603 243 232-3

Zastoupení Třešť, Nádražní 851/30,

☎ 567 224 309, mobil: 775 760 334

102-4

Jihlavské noviny

Vydává: Parola spol. s r.o., IČ 18199283, Fritzova 1552/34, 586 01 Jihlava, www.jihlavske-listy.cz/jn – Vychází 1x měsíčně, zdarma do schránek, č. 2 vyšlo 28. 1. 2022. Vychází od roku 1994 (do roku 2019 jako Noviny jihlavské radnice). Náklad: 22.800 ks.

Redaktor: Veronika Dawidowicz, mobil 732 506 053, e-mail: dawidowicz@jihlavske-listy.cz.

Obchodní zástupce: Radka Mezerová, mobil 732 506 426, 567 578 009, e-mail: mezerova.njr@seznam.cz.

Adresa redakce: Fritzova 1552/34, 586 01 Jihlava. Tisk: Czech Print Center a.s. Registrace: MK ČR E 11733. Distribuce: Parola spol. s r.o., Fritzova 1552/34, 586 01 Jihlava.

©Parola, spol. s r.o. Jakékoliv užití a šíření části nebo celku obsahu Jihlavských novin bez písemného svolení vydavatele je zakázáno.

Prodejny českých potravin



Na pultech Rynku jen poctivé, čerstvé maso od našich lokálních chovatelů



www.agrorynek.cz

Sledujte naše akce i na FB

Rynek místo plné chuti

narex
consult a.s.
PRODEJ NÁŘADÍ • NÁSTROJŮ • MĚRIDEL
U Rybníka 10
586 01 JIHLAVA

Náš web: www.narexcon.cz Sociální sítě  

FLEX
Nový malý přenosný
Aku vysavač

VC 6 L MC 18.0

Novinka !!!

FACEBOOK : #Narexconsultjihlava
INSTAGRAM : Narex_consult_a.s_jihlava

FLEX
Das Original

ANETA
HVĚZDOVÁ

„Chybí vám chuť do života?
Pochybujete o sobě?
Změňte to!“

- Poradenství a terapie pro psychickou rovnováhu
- Koučink osobního rozvoje
- individuální i skupinové, firemní či sportovní
- Workshopy osobního rozvoje
- Pro děti i dospělé

T 603 178 362
E info@terapiejihlava.cz

Jihlava, Brtnická 1
www.terapiejihlava.cz

102-80

travesti show

**NEJÚSPĚŠNĚJŠÍ ČESKÁ TRAVESTI SKUPINA TECHTLE
MECHTLE A KOČKY MÍŘÍ POPRVÉ DO JIHLAVY!**

SOBOTA 12. 2. 2022 OD 19:00 HODIN, DĚLNICKÝ DŮM JIHLAVA - Žižkova 1696
Vstupenky v prodeji v síti Ticketportal on-line nebo osobně na pobočkách: Tipatour Jihlava - Masarykovo náměstí 9, Tippiport.net - Kollárova 19, Tippiport.net - Masarykovo náměstí 95/3, Tippiport.net - Žižkova 89.
Více info: www.techtlemechtlerevue.cz