

PATROL®

- poplachové zabezpečovací systémy
- elektrické požární systémy
- kamerové systémy
- komunikační datové sítě
- projekce, montáž, servis a revize

INFO LINE 602 56 56 56

www.patrol.cz

ALARM SYSTEM

JO8-5

Boj o zachování menších pošt

Zastupitelé města Jihlavy odeslali v polovině července otevřený dopis České poště a Vládě ČR, ve kterém vyjadřují svůj nesouhlas s uzavíráním a přesunem poboček České pošty v Jihlavě.

„Česká pošta se zatím k dopisu nijak nevyjádřila,“ sdělil Jihlavským novinám tiskový mluvčí jihlavského magistrátu Radovan Daněk (informace k datu uzávěrky novin 27.7.).

Česká pošta chce od listopadu 2021 zcela zrušit své dvě pobočky, z nichž jedna se nachází v ulici Erbenova a druhá v areálu na Březinkách, a sjednotit je pouze do jedné, která se nachází v nově otevřeném obchodním centru Aventin, v ulici Pelhřimovská na konci Jihlavy.

Dopisem zastupitelstvo podpořilo petenty v jejich snaze o zachování pošt v ulici Erbenova a v areálu na Březinkách.

„Aktuálně se soustředíme především na sběr podpisů v ulici Erbenova, kde je možno svůj podpis připojit v režnictví,“ řekl Jan Holba, který je spoluzakladatel petice za zachování menších poboček pošty.

Dle jeho slov petice momentálně čítá zhruba kolem 3800 podpisů.

Na Březinkách však nakonec lidé o poštu nepřijdou. Své služby by zde od listopadu letošního roku měla nabízet takzvaná pošta Partner. Ta by měla na podzim začít fungovat také na Horním Kosově v ulici S. K. Neumanna. Pošta ujišťuje, že služby budou v lokalitách dostupné v plném rozsahu. -vd-

V Jihlavě se očkuje bez registrace

Jihlavské očkovací centrum v Hruškových Dvorech nabídne zájemcům prozatím týden ve zkušebním režimu, kdy se mohou nechat naočkovat bez registrace.

Zájemci budou očkováni jednodávkovou vakcínou Johnson & Johnson. Naočkovat se mohou lidé starší 18 let.

Ve dnech 29., 30. a 31. července mohou neregistrovaní lidé centrum využít mezi 7. a 13. hodinou. -tz-



Příměstských táborů jsou v Jihlavě desítky. Některé jsou pohybové, kde se děti učí například tancovat, jinde se zase učí správnému přístupu ke zvířatům či jízdě na koni, některé jsou zaměřené na cizí jazyky a jinde jsou více kreativní a umělecky založené. Jedno je jisté, každé dítě si může najít takový tábor, který ho bude bavit.

PRÁZDNINY. Příměstský „cirkusový“ tábor Akrobat si užívají děti, které mají rády akrobacii. Kromě párové akrobacie, akrobacie na šálách či hrazdách se děti například učily základy pro ohnivou show, která se provádí právě pomocí tyčí, se kterými část táborníků trénovala ve Smetanových sadech.

Foto: Veronika Dawidowicz

Občan si stěžuje radnímu: Bezpečnost v centru se zhoršila

První schůzka občana s jihlavským radním „věc“ nevyřešila, o bezpečnostní situaci ve městě se ale začalo veřejně mluvit.

■ Petr Klukan

Hynek Gerbrich žije v centru města, kde také pracuje. Podle jeho slova se bezpečnostní situace v centru výrazně zhoršila. Má to být způsobeno některými rodinami, které se nechovají rádně. Z tohoto důvodu se setkal s radním Danielem Škarkou, který má na starosti sociální oblast.

„Pohoda v centru se zásadně změnila k horšímu. Centralizovalo se sem několik romských rodin... děti a ženy se večer bojí chodit ven... v Palackého je hluk, rachot, popelnice přetékají...“ popsal situaci.

Radní Škarka podotkl, že problém

částečně zdědil. Celkem 20 sociálních bytů v centru bylo přiděleno v letech 2013-2014 ještě před jeho nástupem.

Problémem je například neorganizovaná mládež, která „ztratila“ v centru nízkoprahový klub vedený Charitou, který byl přesunut na okraj města. „Děti nemají zájem chodit na periferii,“ řekl radní Škarka.

Podle občana jsou město nebo vedení města na „nepříznivě“ příliš hodní. „Vytváříte podmínky, aby se sem stěhovali další,“ zdůraznil.

„Neděláme rozdíl mezi lidmi, slušní jsme na všechny,“ oponoval radní.

„Vytvořme jim podmínky, aby se tu necítili komfortně!“

„To není cesta!“ reagoval radní.

V diskusi padla i jména paní Červinkové nebo pana Pekaře, kteří byty pronajímají sociálně slabším rodinám. Mnozí lidé v tom vidí byznys s chudobou.

Pan Gerbrich radnímu navrhl několik opatření, která by mohla napomoci.

Například navrhuje zřídit telefonní či e-mailovou linku, na kterou by se mohli lidé s připomínkami k problémům v centru obracet. Podle radního se řada z návrhů uskutečňuje.

Rozsáhlou diskuzi, které byl se souhlasem pana Gebricha i radního Škarka přítomen redaktor Jihlavských listů, zveřejníme v Jihlavských listech.

TONER-COPY s.r.o.
Prodej a servis kopírek a tiskáren

◆ PRONÁJEM ◆ SPLÁTKOVÝ PRODEJ ◆ OUTSOURCING

+420 607 320 320
+420 774 112 220

www.toner-copy.cz
servis.zdarns@toner-copy.cz

hp canon

Krátko

Úklid po bouři

■ Ještě zhruba měsíc zabere úklid po bouři, která se na konci června prohnala Jihlavou. Nejvíce zasaženou oblastí byla podle dobrovolných hasičů ulice U Boroviny, kde bylo několik vyvrácených stromů, polámané sloupy veřejného osvětlení a strhané dráty elektrického vedení.

Část Heulosu uzavřena

■ Od pondělí 26. července začaly stavební práce v lesoparku Malý Heulos podél řeky Jihlávky vedle zoologické zahrady. Opravovat se bude především opěrná zeď a také instalovat odvodnění. Cesta kvůli tomu bude uzavřena. Město předpokládá, že stavební práce potrvají asi 3 měsíce, skončit by tak měly v průběhu října. Pro chodce i cyklisty jsou připraveny náhradní trasy, které se dají najít na stránkách města Jihlava.

Rekonstrukce „kruháče“ u Rozkvětu

■ Dne 12. července se rozběhly práce na rekonstrukci trolejí nad okružní křižovatkou ulic Havlíčkova a Pražská a přilehlých částí trolejového vedení. Výsledkem bude nová okružní křižovatka. Realizace nových trolejí do Bedřichova umožní nasazení trolejbusů na spojení Březinek s obchodní a relaxační zónou podél ulice R. Havelky a vedení nové trolejbusové linky z Bedřichova k poliklinice a na Masarykovo náměstí. Po dobu cca 2 měsíců budou na lince A, E a částečně D a F nasazeny autobusy náhradní přepravy. Jízdní řády těchto linek se nemění.

Strážníci zadrželi hledané osoby

■ První zadrženou celostátně hledanou osobou byl uprchlík z výchovného ústavu, ze kterého chlapec utíká opakovaně. Později se hlídkám podařilo zadržet dva muže, kteří se vyhýbali nástupu do výkonu trestu. V noci 10. července pak strážníci zadrželi čtveřici opilých cizinců, kteří ničili sportovní vybavení v areálu Českého mlýna. Dvojice zadržených musela být umístěna k vystrážlivění na protialkoholní záchytnou stanici.

Děti ze speciální školy vyhrály cenu

■ ZŠ speciální a Praktická škola se zapojila do 49. ročníku mezinárodní výtvarné soutěže Lidice. Tématem bylo „Robot a umělá inteligence“.

Za kolekci obrazů, kterou si lze prohlédnout ve fotogalerii níže, získali žáci ZŠ speciální a Praktické školy Jihlava na mezinárodní dětské výtvarné výstavě Lidice medaili.

Cedulemi proti černým skládkám

■ Odpadky a pytle poházené vedle podzemních kontejnerů jsou velkým problémem. Město proto umístilo vedle nich cedule, kde se lidé dozvědí, co do nich mohou, nebo nemohou vhodit. Vedení města se snaží také o osvětu, aby lidé pochopili, že dát odpad vedle kontejneru je zakládání černé skládky a hrozí za něj pokuta až do výše 50.000 korun. -vd,tz-

Veřejné záchodky nejsou dostupné úplně pro všechny

Jihlavské veřejné toalety jsou již několik let předmětem diskuzí. Ani ne snad kvůli čistotě a hygieně, tam problém při jejich návštěvě není, ale kvůli špatné dostupnosti.

■ Veronika Dawidowicz

Na Masarykově náměstí to poslední dobou žije. Přes léto se zde koná akce Léto s gustom, kde si lidé mohou například zacvičit, poslechnout hudbu nebo se jen tak potkat s přáteli, dát si kávu či sklenku vína a u toho si zahrát třeba pétanque nebo ruské kuželky.

Během hezkého odpoledne se však může stát, že si budete muset „odskočit“.

Veřejné záchodky se nachází v dolní části náměstí, hned vedle restaurace s rychlým občerstvením.

Návštěvnost toalet se podle informací SMJ pohybuje kolem 120-150 lidí za den. Vstup je přes turnikety a cena je jednotná 5 korun na malou i velkou potřebu.

Zdálo by se, že tato lokace v centru je pro tento účel ideální, což by asi opravdu byla, kdyby se toalety nenacházely „pod zemí“.

K záchodům nevede jiná cesta než po strmých dlouhých schodech, což je nepraktické nejen pro lidi s omezenou pohyblivostí, ale například také pro maminky s kočárky.

Jak si asi dojde takový rodič na záchod? Vyndá dítě, kočárek nechá zaparkovaný před McDonaldem a bude doufat, že až se vrátí, bude pořád stát na svém místě? Mimino v kočárku si asi neriskne nechat stát někde bez dozoru žádný rodič.

Starší lidé o berlí nebo lidé s handicapem také musí svou potřebu vykonat někde jinde.

S tím, že jihlavské veřejné záchodky jsou dlouholetým problémem, se ztotožňuje i tiskový mluvčí SMJ Martin Málek. Ten tvrdí, že je složité najít nové prostory, které by byly blízko centra a nenarušovaly okolí. V minulosti již prý několik pokusů o vybudování nových veřejných toalet bylo, ale žádný nevyšel.

SMJ jsou na veřejných toaletách v nájmu. „Majitelé, kteří vlastní obchodní dům Prior a také veřejné toalety, jsou z Prahy, a provoz toalet není jejich prioritou, takže do nich nehodlají investovat,“ řekl Jihlavským novinám Málek a dodal, že životnost a především umístění záchodů v podzemí je už za hranou.

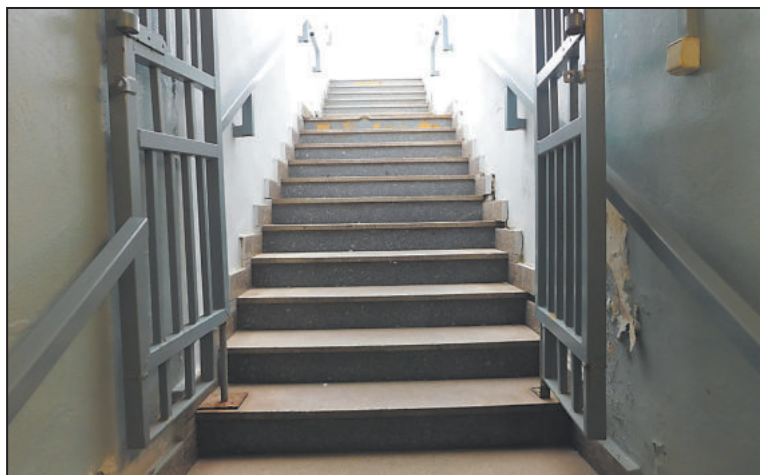
Další variantou by mohla být výše zmíněná restaurace McDonald's, ale ani zde není přístup bezbariérový.

Poslední možností tedy je zaběhnout do jedné z místních kaváren či restaurací a doufat, že se obsluha smiluje a pustí vás u nich na toaletu. Jenže když by se jim tam takhle protočilo denně sto lidí, asi by zase nedělali nic jiného, než kontrolovali čistotu toalet.

Navíc pro zákazníky, kteří si přišli v klidu posedět na kávu či oběd, by asi taky nebylo příjemné, kdyby zde neustále proudily zástupy lidí a čeka-



VEŘEJNÉ toalety se nachází vedle restaurace McDonald's v Prioru... pod zemí.



SCHODY jsou velkou překážkou a lidé s horší pohyblivostí nebo maminky s kočárky se tak možná ani na WC nedostanou.



JEDNO se jihlavským veřejným záchodkům upřít nemůže – jsou udržovány v čistotě a stojí pouze 5 Kč.

li frontu na WC.

„Ti více 'odvážní' si odskočí do parku nebo do příjezdových ramp, které vedou k obchodáku na Masarykově náměstí, což tedy zrovna není ideální, ať už z hygienických či estetických důvodů,“ popisuje Málek další, ne zrovna vhodné, řešení situace s WC.

Provozní doba toalet je do 18 hodin, což je podle Martina Málka dostačující. Pokud se ale konají nějaké velké kulturní akce, mohou si pořadatelé zažádat o prodloužení provozní doby. Například na oslavy svátku sv. Martina byly toalety otevřené až do půlnoci.

„Většinou si pořadatelé ještě zajišťují mobilní chemické záchody, aby je mohli umístit co nejbližší k akci a byla zaručená i jejich dostatečná kapacita,“ vysvětluje Málek.

Záchody také využívají tchovci, kteří prodávají svůj sortiment na trzích na náměstí.

„Řešením opravdu bude až výstavba nových záchodů v majetku města. Dočasným zmírněním problému by mělo být zajištění kontejnerových WC na 10 let ze strany města,“ říká na závěr Málek. S kontejnerovým WC se však počítá až v příštím roce.

Jízdenku MHD budete ke konci tohoto roku moci zaplatit kartou

Jihlavská MHD je většinou spolehlivá. Problém však může nastat, když si potřebujete koupit jízdenku a nemáte hotovost.

■ Veronika Dawidowicz

V Jihlavě se jezdí na klasické papírové jízdenky, nebo tzv. Jihlavskou kartu. Na ni se dá dobít částka, která se postupně odečítá podle počtu odjetých zastávek, nebo se předplatí časová jízdenka. U ní si můžete stanovit, na jak dlouhou dobu chcete mít jízdenku platnou.

Nabít si Jihlavskou kartu je možné buď přímo na prodejním místě Dopravního podniku města Jihlavy na Masarykově náměstí, nebo na jednom ze šesti tzv. Smartpointů, neboli chytrých automatů, kde je také možnost koupě klasické jízdenky.

Když nefunguje automat

Ne vždy však automaty fungují. Někdy například neakceptují platební karty, propadávají jim mince nebo jsou prostě z nějakého důvodu mimo provoz.

„Stav automatů na jízdenky denně kontrolujeme a pokud je v našich silách, závadu ihned odstraníme,“ říká Radim Rovner, předseda představenstva Dopravního podniku (DP), a zároveň dodává, že i v tomto případě může

nastat problém s náhradními díly.

Pokud je automat nefunkční, má cestující možnost si zakoupit jízdenku u řidiče. Zde je platba zatím možná pouze v hotovosti a řidič cestujícímu nemusí akceptovat bankovku ve vyšší nominální hodnotě než sto korun.

Jízdenka u řidiče navíc stojí víc než v bankomatu, takže pokud má cestující připraveno rovných 16 Kč na jízdenku z automatu, u řidiče nepochodí.

Co ale v případě, když třeba chcete jet z Horního Kosova, a nemáte hotovost? Potom vás pravděpodobně nemine procházka buď k nemocnici, kde je nejbližší bankomat, anebo rovnou do vaší cílové lokality.

Z koupě obyčejné jízdenky se tedy stává celkem začarovaný kruh.

V problémech je i cestující, který není místní a naskočí s jistotou do příjíždějícího trolejbusu v domnění, že si zde koupí jízdenku, ale nemá drobné. Co dál?

Radim Rovner však vysvětluje, že do konce roku přibude možnost jízdenky zakoupené přímo ve voze uhradit bezhotovostně.

Jihlavským novinám také prozradil, že DP do konce tohoto roku připraví e-shop, díky němuž bude práce s Jihlavskou kartou mnohem snazší. A jak doplnil, stávající Smartpointy budou postupně modernizovány.



POKUD potřebujete jízdenku, raději si připravte drobné. Zaplatit za jízdenku bezhotovostně jde pouze v některých chytrých automatech. Foto: Veronika Dawidowicz

V některých větších městech (mj. Praha, Brno, Pardubice, České Budějovice) funguje již nějakou dobu také snadný nákup SMS jízdenky. Ty však Dopravní podnik neplánuje.

Levnější jízdné pro školáky

Na červnovém zastupitelstvu se také svedla bouřlivá diskuze, zda zvýšit roční jízdné seniorům na 365 Kč z aktuálních 120 Kč a dětem od 6 do 14 let jej snížit z 1875 na 730 Kč.

Zastupitelé nakonec odsouhlasili pouze snížení pro děti.

Časové kupony za novou

(sníženou) cenu na Jihlavské karty bude možné začít nabíjet od 1. srpna 2021.

Jak řekl Rovner Jihlavským novinám, zlevněním jízdného doufají, že děti budou více využívat služeb MHD. „Zároveň tím vycházíme vstříc rodičům dětí, kteří zakoupením časové jízdenky dítěti vyřeší případný problém při přepravní kontrole, kdy si dítě zapomene neprodleně při nástupu do vozu označit jízdenku nebo přiložit Jihlavskou kartu k validátoru,“ dodal předseda představenstva Dopravního podniku.

DÁRKOVÁ KARTA

Chytrý dárek pro každého



**Koupíte
v automatu
v centru
nebo online**

CITYPARK
JIHLAVA

Obchodní centrum Březinky má zelenou



VIZUALIZACE obchodního centra Březinky. Z neprůchodného dvora se stane komplex s obchody, restaurací a více než dvěma stovkami parkovacích míst. Celý prostor bude průchozí. Foto: archiv Artprojekt Jihlava

Přestavba stavebního dvora v obchodní centrum Březinky může začít. Zastupitelé odsouhlasili tzv. plánovací smlouvu.

■ Petr Klukan

Stavební dvůr na Březinkách, kde v době své největší slávy sídlil Icom stavební, dnes někteří nazývají brownfieldem. Toto anglické slovo značí pozemek, objekt nebo areál, který je nedostatečně využíván a často bývá viditelně zanedbán.

V současnosti areál patří firmě Property Management Services jihlavského podnikatele, která zde hodlá vybudovat obchodní centrum Březinky. Snaží se o to již čtyři roky.

Stavbu v červnu konečně posvětili jihlavští zastupitelé, i když se některým do toho moc nechtělo. Jak ale na zastupitelstvu zaznělo, firma neporušila vůbec nic, jen město několikrát změnilo svůj názor na areál. Podnikat v takových podmínkách



není vůbec lehké, nehledě na to, že to investora stojí miliony navíc.

Aby investor skutečně mohl začít stavět, potřebuje tzv. plánovací smlouvu, kterou musí schválit právě zastupitelé.

AREÁL, jak jej známe dnes: stavební dvůr uzavřený veřejnosti. Obě budovy na snímku budou zbourány. Foto: archiv JI

„Na mě argumentace, že investor neporušil zákon, tak bychom mu to měli povolit, je málo. Přece musíme o tom městě přemýšlet komplexně a já si neumím představit, že by tam bylo další obchodní středisko,“ vyjádřil se kupříkladu opoziční zastupitel Zdeněk Faltus (ANO). Sám by si tam rád představil malé obchody, kavárnu...

Další zastupitelé by pak v těch místech rádi viděli výstavbu bytů. I bez toho, že to neumožňuje územní plán, který by se musel změnit. V roce 2017, kdy začal investor projektovat OC Březinky, zde totiž mohla být jen občanská vybavenost, ne byty.

Nad diskuzí se pozastavil zastupitel a architekt Jaroslav Huňáček (ODS): „Investor je domácí, vynakládá velké prostředky na toto území. Od roku 2017 se táhne tato kauza, většina z vás, co tu sedí delší dobu, víte, že are-

ál byl trnem v oku Březinek.“

Výměna názorů probíhala i u bodu, proč byl investorovi snížen tzv. investiční poplatek městu na 50 %. Jak vysvětlil náměstek primátorky Vít Zeman (Žijeme Jihlavou!), snížen je pro všechny investory, kterým se v průběhu hry měnila pravidla. Před rokem totiž žádné investiční poplatky město nevyžadovalo.

Když se po dlouhých diskuzích dospělo k hlasování, 22 zastupitelů včetně opozičního Faltuse zvedlo pro schválení plánovací smlouvy OC Březinky ruku.

Přeměna stavebního dvora na obchodní komplex OC Březinky, které výrazně změní celý prostor až k blízké benzince a umožní areálem průchod i jízdu na kole, může začít. Ještě v tomto roce má dojít k bourání budov do ulice Brněnská včetně bývalé restaurace Rebel.

smj POHŘEBNÍ SLUŽBY MĚSTA JIHLAVY

Žižkova 32

Po – Čt: 6.30 – 16.00 hod.

Pá: 6.30 – 15.00 hod.

☎ 567 302 888

Komenského 23

Po – Pá: 7.00-15.00 hod.

☎ 567 309 672

Stálá služba pro převozy zesnulých

603 243 232-3

Zastoupení Třešť, Nádražní 851/30,

☎ 567 224 309, mobil: 775 760 334

Rozšíření třídícího centra GLS v Jihlavě se blíží do cíle. Vznikne až 100 nových pracovních příležitostí



Víte, že Jihlava je důležitým uzlem domácí i mezinárodní balíkové přepravy? Už od roku 2012 se v moderním třídícím centru potkávají miliony balíků nejen z České republiky, ale i z těch nevzdálenějších částí Evropy. Než jsou tyto balíky rozváženy tisícovkami dodávek v barvách GLS, musí být nejdříve precizně roztříděny a nasměrovány na další přepravní uzel nebo regionální doručovací depo. Celý systém musí šlapat jak hodinky, aby kamiony hlavních linek dorazily do regionů ještě před šestou hodinou ranní a mezinárodní balíky dorazily k příjemcům ve většině Evropy během 2 až 3 dnů.

Klíčovou roli zde plní sehraný tým pracovníků třídícího centra. V podvečerních hodinách se areál GLS v Průmyslové ulici v Bedřichově zaplní kamiony s kontejnery, které jsou až po strop naložené balíky renomovaných značek i začínajících e-shopů. Do kontejnerů se vysouvají až 15 m dlouhé teleskopické dopravníky snižující

nutnost fyzické manipulace s balíky na minimum. Každý balík je skenován, zvážen a vyráží po dopravníkovém systému na důkladně koordinovanou cestu, která končí během maximálně 2 minut ve správném cílovém kontejneru, který nejpozději kolem druhé hodiny ranní vyráží směrem k cílovému depu. Balíků se s rozedněním chopí v depu armáda kurýrů GLS a začíná viditelnější část naší práce - doručování na požadované adresy. Bez té méně známé, ale o to důležitější práce třídícího centra, by balíky svoji cestu k příjemci jen těžko našly.

Investice 12 mil. € do rozšíření třídícího centra

Stavba zahájená v listopadu minulého roku se blíží do svého závěru tak, aby byla již během října plně připravena na další náročnou předvánoční sezonu. V nové třídící hale se stovkami metrů dopravníků, která navýší v první etapě sou-

časnou kapacitu o 50 %, naleznou práci minimálně 100 dalších nových kolegů a kolegyň. Vedle rozšířených kanceláří zákaznického servisu, kde potkáte především děvčata, se zejména uplatní spolehliví pracovníci v provozu vlastního třídění zásilek.

Jaké jsou požadavky na tuto práci?

Mimo fyzické zdatnosti, řečeno s nadsázkou, praxe v herní hře Tetris. Do kontejneru se musí vejít co nejvíce bezpečně poskládaných balíků, které mají různé tvary a velikosti. V průměru balíky váží méně než 5 kg, ale nesmíte být překvapeni, když se vám do rukou dostane i těžší než dvacetikilový balík.

Proč jít právě k nám?

U nás se pracuje jen na jednu směnu a pouze v pracovní dny. Pracovní doba není zcela obvyklá, ve všední dny od šesti hodin večer do dvou hodin ráno, zato budete mít volný celý den a všechny víkendy.

Práce u nás není žádná brnkačka, ale ti, kteří ji zvládnou, získají jistotu zaměstnání v prosperujícím sektoru e-commerce. A navíc, kdo může říct, že chodí do posilovny, ve které dostává zapláceno?



Konkrétně u nás získáte:

- Práci v jednosměnném provozu s volnými víkendy
- Nástupní mzdu až 26.000 Kč + příplatek za práci v noci
- Stravenky v hodnotě 140 Kč/ks
- Zvýhodněný příspěvek zaměstnavatele na stravné
- Náborový příspěvek ve výši 20.000 Kč
- 13. plat
- Příspěvek na zdraví a prevenci ve výši 1000,- Kč za měsíc
- Zajištění pitného režimu v letních měsících
- Uzavření pracovní smlouvy na dobu neurčitou
- Pět týdnů dovolené
- Možnost profesního postupu
- Levnější volání v rámci firemní sítě

008-8



Chcete vědět víc? Hledáte práci ve stabilní, moderní a rostoucí firmě?

Ozvěte se nám: hr@glc-czech.com nebo volejte +420 770 197 444.

Z Jihlavy se vydali pomáhat na Moravu

Několika obcemi na pomezí Břečlavská a Hodonínska na jižní Moravě prošla 24. června 2021 večer extrémně silná bouře s krupobitím a tornádem. Kriticky zasaženo bylo sedm obcí, nejvíce postiženy byly Moravská Nová Ves, Mikulčice, Hrušky, Lužice a městské části Hodonína Bažantnice a Pánov.

Poničeno bylo více než 1200 staveb, vyvráceny byly stromy a některá zaparkovaná vozidla tornádo převrátilo či zničilo. Škody na majetku se předběžně odhadují na 15 miliard korun.

Ke zbourání bylo určeno asi 200 domů. Živelná katastrofa si vyžádala stovky zraněných a vzala život šesti lidem.

-vd-

Proč jste se rozhodli pomoci lidem na jižní Moravě v oblastech postižených tornádem a jak?

Zednické ruce byly potřebné

■ **Roman Zachariáš**
dobrovolný hasič

Prvotním impulsem pro mne byla má žena. Vloni jsme si prožili vichřici Sabine a sami v ní přišli o novou střechu, takže jsme oba věděli, jak těm lidem je.

Manželka se domluvila na zasedání výboru Sdružení dobrovolných hasičů na formě pomoci a následně ve spolupráci se starostkou naší obce tuto pomoc uskutečnila. Na mě už pak zbylo domluvit se s kamarády, sbalit vše potřebné a vyrazit.



DOBROVOLNÝ hasič Roman se vydal spolu s přáteli pomáhat na Moravu.



ONDŘEJ ŠUHAJ chodil s partou dobrovolníků dům od domu a ptali se, kdo potřebuje pomoc.



ŠIKOVNÉ ruce byly v postižených oblastech velmi potřebné.

V autě jsme měli nakoupený potřebný materiál, místní ženy nám s sebou napekly něco sladkého a na nás už bylo to tam vše odvézt, předat a pomoci, kde bylo třeba. Jeden z kamarádů, co se mnou jel, je zkušený zedník a jeho pomoc byla v místě velmi potřebná. Zbytek naší party mu tedy byl k ruce. I proto bychom chtěli do postižené oblasti v nejbližší době ještě alespoň jednou vyrazit.

Solidarita lidí je neuvěřitelná

■ **Ondřej Šuhaj**
systémový administrátor

Rozhodnutí bylo celkem rychlé. Když jsem si uvědomil, že podobná situace může potkat i mě a to, co by mi pomohlo nejvíc, by byla pomoc druhých, nebylo nad čím přemýšlet.

A když člověk vidí, jak třeba jihlavský Honza Tesař věnuje hromady ča-

su sbírkám na Moravu, tak to člověka žene dál a ví, že v tom není sám jak pověstná jehla v kupce sena. Prostě ta solidarita lidí je neuvěřitelná. Proto jsem tam byl podruhé a plánuju se tam ukázat s kamarády i potřetí.

Když přijde na věc, víte, co je správné

■ **Jakub Mastík**
řidič přepravní společnosti

Proč? Takovou otázku jsem si nikdy pokládat nemusel. Někde v člověku to prostě je. Když přijde na věc, tak víte, co je správné udělat. A jak? Pro mě tím nejpřirozenějším způsobem.

Když je člověk řidičem z povolání a před domem mu stojí velké auto, tak se ani nenadějete a už stojíte na náměstí a nakládáte, co vám lidé přinesou.

Nebudu skrývat překvapení, když se z akce pro jednu dodávku (kterou svolal kolega ze Zásilkovny) stal konvoj čtyř aut.

Všechno se to seběhlo velmi rychle, a než se člověk naděje, tak je na cestě.

Chtěla jsem pomoci konkrétní osobě

■ **Kateřina Rychlá**
na mateřské dovolené/
majitelka módní značky KARY

Ráno jsem se vzbudila a zjistila jsem, jaká katastrofa se stala. První, na koho jsem si vzpomněla, byl můj kamarád ze školy Martin. Ví, že v této postižené lokalitě bydlí jeho rodiče a občas tam je s nimi. Naštěstí mi oznámil, že jsou všichni víceméně v pořádku, kromě nějakých potlučenin, které měl jeho tatínek od krup.

Jeho kamarádka Lenka už na tom byla hůř. Uplynulý rok a půl chodila do dvou prací, aby si s manželem mohli zrekonstruovat domeček.

Říkala jsem si, že když pošlu peníze na charitu, dostanou se k těm lidem kdo ví kdy. Jenže tato rodina měla v tu chvíli jen oblečení, ve kterém vyšla před dům.

Na Facebooku jsem našla skupinu, kde jsou maminky, a rozhodla jsem se, že zde prodám výrobky, které šiju. Záměrně jsem dala nižší cenu, abych měla jistotu, že si je maminky koupí a vybere se víc peněz.

Připojila se ke mně ještě jedna holčička, která řekla, že bude malovat a prodávat kamínky, a pustily jsme se do toho spolu.

K penězům z prodeje jsem ještě přidala peníze od rodiny a nakonec se paní posílalo 7000 Kč.

Další oříšek byl, kam peníze poslat. Paní neměla kreditní kartu a neměla se ani jak dostat na internet. Nakonec jsme peníze poslali na účet její dceři, která peníze vybrala, a rodina mohla nakoupit alespoň základní potřeby.

Jediné, co najednou měli, byly čtyři stěny v pokoji, který jim poskytl jako azyl jejich známý. Bylo moc dojemné, když paní Lenka řekla, že jí pomáháme, i když jí vůbec neznáme. Říkala, že díky nám si mohli jít koupit třeba talíře nebo spodní prádlo.

Nejhorší je, že lidé obvykle nepočítají s tím, že by se měli připravovat na takovou katastrofu a mít na účtu v záloze 200 tisíc.

Následně jsem slyšela ve zprávách, že se vybralo přes 200 milionů, ale ty peníze se k těm lidem ještě vůbec nedostaly.

Ano, na místě bylo jídlo, voda, ale nikdo tam asi neposlal sadu trenek nebo triček, aby se lidé mohli převléct do čistého.

Hned pár dní nato měla jít paní Lenka do práce, a tak si za peníze, které jsme jí poslali, koupili i nějaké oblečení.

Chtěla jsem pomoci už od začátku a chtěla jsem pomoci konkrétní osobě, konkrétní rodině.



PŮVODNĚ měla vyjet na jih Moravy jen jedna dodávka. Ve finále vyrazila čtyři plná auta.



**KOLO
PRO
ŽIVOT**

2021
**NOVA
VYSOČINA ARENA TOUR**

**NMNM
Vysočina Arena**

7. – 8. 8. 2021



**Světové zázemí
a rozmanitý výběr tras.**

Sobota – 7. srpna

UCI Trasa A, 85 km, 1 457 m převýšení

Trasa B, 54 km, 933 m převýšení

Trasa C, 32 km, 508 m převýšení

Neděle – 8. srpna

- Dětské závody **NOVA Junior Trophy** – pro všechny věkové kategorie!
- Dětská trasa **NOVA Junior Trophy Marathon**, 17 km, 327 m převýšení
- Nezávodní **Family jízda**, 17 km, 327 m převýšení
- Medaile zdarma pro každého účastníka
- Bohatý doprovodný program **ZDARMA!**
- Fotokoutek, skákací Ninja dráha, Adventure zóna, malování na obličej, Bike O'Clock show
- **Gravel and MTB Rallye** – projed' si Vysočinu na Gravelu biku!



**Kompletní informace a registrace na
www.kolopro.cz**

HLAVNÍ PARTNEŘI



PARTNEŘI



OFICIÁLNÍ DODAVATELÉ



DODAVATELÉ CEN



GENERÁLNÍ MEDIÁLNÍ PARTNER



MEDIÁLNÍ PARTNEŘI



INSTITUCIONÁLNÍ PARTNEŘI



MARKETINGOVÝ PARTNER





Jihlavské osobnosti minulosti i současnosti

V Jihlavě se narodila či žila v minulosti i současnosti spousta známých českých osobností. V našem kvízu si můžete vyzkoušet, jestli je všechny znáte nejen jmény, ale jestli o nich i něco víte.

1. Alois Janáček byl členem které politické strany?

- a) ČSSD
- b) ODS
- c) KDU-ČSL

2. Evžen Plocek se upálil na protest proti okupaci, víte, v jakém roce to bylo?

- a) 1938
- b) 1969
- c) 1945

3. Jan Bauer je český:

- a) malíř

- b) spisovatel a novinář
- c) režisér a herec

4. Na jaké televizní stanici byla moderátorkou Jana Adámková?

- a) Nova
- b) Prima
- c) Barrandov

5. Karel Fuk byl operní pěvec. Věděli byste, ve kterém operním představení nevystupoval?

- a) Prodaná nevěsta
- b) Fidlovačka
- c) Čert a Káča

6. Kolik symfonií složil Gustav Mahler?

- a) 11
- b) 10
- c) 13

7. Jan Václav Prchal byl sochařem. Které sochy jsou jeho dílem?

- a) kašny Neptuna a Amfitrité na Masarykově náměstí
- b) sochy svatého Františka z Assisi a svatého Antonína z Padovy ve vchodu do kostela Nanebevzetí Panny Marie
- c) sochy svatého Jana Evangelisty a svatého Petra v kostele svatého Jakuba

8. Za který film dostal Ondřej Vetchý Českého lva?

- a) Jak básníci přicházejí o iluze
- b) Nebojsa
- c) Okresní přebor

9. Gustav Krum byl malíř a ilustrátor, jakou knihu neilustroval?

- a) Old Surehand, Karel May
- b) Babička, Božena Němcová
- c) V Kordillerách, Karel May

10. Radim Passer je:

- a) podnikatel
- b) režisér
- c) spisovatel

11. Eduard Dubský, vlastním jménem Eduard Neckář, strýc muzikanta a herce Václava Neckáře, byl také hercem, věděli byste, v jakém roce zemřel?

- a) 1987
- b) 1989
- c) 1994

12. Alfred Maria Jelínek, taktéž známý jako Alfa Jelínek, byl:

- a) malíř a sochař
- b) herec
- c) hudební skladatel a právník

Správné odpovědi: 1c, 2b, 3b, 4a, 5b, 6a, 7a, 7b, 8c, 9b, 10a, 11b, 12c

POZVÁNKA

ÚJ Chlum ve spolupráci s SDH Chlum a Mysliveckým spolkem Chlum zve všechny příznivce dechové hudby na vystoupení dechové kapely

TUFARANKA ze Sakvic

Které se uskuteční dne 15. 8. 2021 v areálu KD Chlum (Třebíč)

Začátek v 14:00 hod.

Občerstvení zajištěno!

Všichni jste srdečně vítáni a těšíme se na Vaši účast!

vstupné dobrovolné

t08-dechD

Mezinárodní hudební festival Petra Dvorského

23. ročník
7.-21. srpna 2021

Festival pořádá ve spolupráci s Krajem Vysočina, státním zámekem a městem Jaroměřice nad Rokytnou koncertní agentura ARS/KONCERT, spol. s r. o.

Ensemble Damian
Barocco sempre giovane
Moravská filharmonie Olomouc
Kristian Benedikt • Miroslav Dvorský
Lukáš Oravec Quartet & Nicoletta Szóke
Roman a Tadeáš Hozovi • Bohemia Voice

GRAND CHRISTMAS VELKÝ SVÁTEČNÍ KONCERT

THE ORCHESTRA
LORDS OF THE SOUND

3.12.2021
JIHLAVA
DKO Jihlava

info a vstupenky na www.artpartner.cz

Ticket-Online.cz ticketportal



100let MOKOV



VELKOLEPÝ PROGRAM PRO CELOU RODINU

27. - 28. 8. 2021

areál Moravské kovárny, a.s.

**UDG • XIII. STOLETÍ • HANA ZAGOROVÁ
OLGA LOUNOVÁ • JANEK LEDECKÝ
XINDL X • KAPITÁN DEMO
MAXIM TURBULENC a další ...**

pro více informací sledujte  web či  facebook

WWW.MOKOV.COM

POČET VSTUPENEK JE OMEZENÝ

PŘEDPRODEJ VSTUPENEK NA WWW.TICKETSPOT.CZ

akce proběhne dle aktuálních platných hygienických opatření • svoz po Jihlavě zajištěn • vstup na místě 250,-

V Pávově chybí zázemí pro občany

Je škoda, že tradice Pávovského rybníka utichla, a jsem přesvědčena, že obyvatelům krajského města přírodní koupaliště chybí, říká Veronika Dáňová, předsedkyně osadního výboru pro městskou část Pávov.

■ Veronika Dawidowicz

Je nějaký problém, který aktuálně sužuje městskou část Pávov?

Trošku nám tady chybí podpora města ve vybudování zázemí pro občany. Všechny budovy, které město vlastnilo, byly prodány a lidé se nemají kde potkávat. Máme rezervu k participaci pro financování a vybudování zázemí, ale od města jsme dostali informaci, že nám s financováním nijak nepomůže.

Není zde ani pořádné herní hřiště, jelikož pozemky, kde současné

pískové provizorní hřiště je, jsou ve vlastnictví církve. Nelze zde proto vybudovat pevné zázemí a hřiště, které je všude v okolních vesnicích. Jinak musím podotknout, že cítíme zájem ze strany města přes Libora Kuchyňu, který má snahu občany obce vyslechnout a jejich požadavky na městské radě posouvat.

V letních měsících lidé vyhledávají koupání. Co říkáte na to, že dříve vyhlášený Pávovský rybník již není určen k tomuto účelu?

O tuto myšlenku se velmi dlouho pokoušela starostka Sokola Bedřichov paní Liběna Menšíková. Bohužel zde podpora města také nebyla. Problémem bylo i rozdělení pozemků kolem pláže. Je zde několik majitelů a o odkup město také nemělo zájem.

Byli byste rádi, kdyby se opět

lidé do kempu v Pávově sjížděli a mohli se zde i osvěžit v rybníku?

V současné chvíli je původní Autocamp prodán novému majiteli a je zde zřízena ubytovna. Na pláži je bohužel velký nepořádek a koupání bych zde v současné chvíli moc nedoporučovala.

Je škoda, že tradice Pávovského rybníka utichla, a jsem přesvědčena, že obyvatelům krajského města přírodní koupaliště chybí. Minimálně si myslím, že v dnešní covid době je venkovní přírodní koupaliště více bezpečné i vzhledem ke kumulaci počtu návštěvníků v uzavřeném prostoru Vodního ráje.

Jak to aktuálně vypadá se stavbou protihlukové stěny? Jste rádi, že k této výstavbě došlo?

Občané určitě tuto výstavbu vítají,

Městská část Pávov

■ Pávov je částí krajského města Jihlava s 382 obyvateli. K Jihlavě byl připojen 1. ledna 1968 Zajižď sem autobusová linka č. 12 a nachází se zde vlaková zastávka Jihlava- BOSCH DIESEL. Obec je rozdělena rybníkem na Nový a Starý Pávov.

Jelikož protihluková stěna byla věčně téma několik let. Ještě není dořešena protihluková stěna od dálnice D1, která trápí obyvatele z Nového Pávova. Bude zde probíhat nové měření hluku.

Jak to vypadá s dopravou na cestě do Pávova? Pomohl nový sjezd v plynulosti dopravy?

Nový sjezd zatím nebyl zprovozněn. Doprava se komplikuje hlavně při konci směny a odjezdu a příjezdu zaměstnanců přílehlých firem.



OBYTŇÁKY
VYSOČINA

PŮJČUJEME OBYTŇÁKY
WWW.OBYTNAKY-VYSOCINA.CZ

j08-20D

SENIORŮ CELOROČNÍ BEZBARIÉROVÉ UBYTOVÁNÍ
v Penzionu Uherčice - samostatný pokoj.

Penzion se nachází 20 km od Vranovské přehrady a 40 km od Znojma.

Pokoje jsou vybaveny nábytkem, internet a automatická pračka jsou v ceně.

Cena: 4.750 Kč/osoba měsíčně vč. veškerých energií.

Společná kuchyňka vybavená: elektrickým sporákem se sklokeramickou deskou, elektrickou troubou, mikrovlnkou, varnou konvicí.

Společné WC a sprchy.
Levné stravování, oběd 59 Kč.
Wi-Fi připojení na internet.

E-mail: penzion.uhercice@email.cz
Telefon: 725 580 961

Vaše názory

Ad Zachování pošty na Březinkách

Vážení, přemístování obchodů za město je opravdu naprosto nelogické a nesmyslné jednání, výsměch občanům, zaměstnaným ženám, seniorům. Jak chcete zalidnit a oživit střed města, když odstraníte, zrušíte a přemístíte obchody, služby... za město?

Rozhodně na to, aby se zalidnil střed města, nestačí pár provizorních laviček, pingpongové stoly, kuželky...

V Jihlavě žiji od narození, pamatuji, že střed města býval plný obchodů, ve městě to žilo, a to se nekonaly ani žádné jarmarky!

Např. ulice Matky Boží, kde je krásná Jihlavská brána, vypadá jako londýnská ulička ze 14. století, a večer zvláště, vše tmavé, rozbité, prodané domy, omítky oloupané, zrušené obchody (viz: prodejna Vesna atd.)

Je to vlastně také jedna z hlavních ulic Jihlavy, ale rozhodně ne reprezentativní!

A hlavně, jak chcete zadržovat vodu v krajině, jak se neustále slibuje, když takové krásné pole zalijete asfaltem?

Kdo a proč s tímto projektem mohl souhlasit a zničit takový kus pole v dnešní době, když ubývá lesů, ubývá vody v přírodě?

Dala by se na tomto místě určitě akceptovat odpočinková zelená a sportovní zóna, zimní stadion, případně multifunkční hala pro koncerty, stezky a zařízení pro sportovní aktivity.

Doporučovala bych se podívat na zkušenou do městečka Havlíčkův Brod, kde si nakoupíte ve středu města to, co běžně potřebujete, najdete se a ještě si v zelené zóně s vodotrysky odpočínáte!

Je nějaká cesta, jak to alespoň trochu napravit?

Vězte, že toto není jen můj názor, ale slyším ho i od svých známých spoluobčanů. Pokud by byl zveřejněn, tak určitě s ním budou souhlasit všichni, kteří to s Jihlavou myslí dobře.

Dana Koudelová

Nový chodník v Hálkové ulici



STAVBA. V Heleníně musela spousta studentů během školního roku absolvovat cestu do Střední uměleckoprůmyslové školy od zastávky MHD po nepřehledné silnici bez chodníku.

Tento problém by už od září měl skončit, jelikož v ulici Hálkova se město rozhodlo vybudovat chodník, a učinit tak nejen studentům, ale všem chodcům a řidičům cestu bezpečnější.

Hotovo by mělo být zhruba v polovině prázdnin.

Podle města bude nový chodník stát 14,2 milionu korun. Z toho 2,6 milionu korun pokryje evropská dotace.

Foto: Veronika Dawidowicz



DO SVÉHO TÝMU HLEDÁME

KUCHAŘE/KU

ČÍŠNÍK/SERVÍRKA

POŽADUJEME :

- vyučen/a v oboru
- samostatnost
- manuální zručnost
- zájem o činnost v oboru
- časovou flexibilitu
- týmového ducha

nástup dle dohody

NABÍZÍME :

- perspektivní práci a zázemí v prosperující společnosti
- uplatnění odborných znalostí
- možnost dalšího vzdělávání a profesního růstu
- zajímavé finanční ohodnocení

v případě zájmu vyplňte formulář na: WWW.UDANAX.CZ/KARIERA

Peníze k práci patří

Minimální mzda je nejnižší přípustná výše odměny za práci v pracovněprávním vztahu. S účinností od 1. ledna 2021 se zvyšuje minimální mzda na 15.200 Kč za měsíc, tedy na 90,50 Kč za hodinu.

Zaměstnanci odměňovanému měsíční mzdou, který má sjednanu kratší pracovní dobu nebo neodpracoval v kalendářním měsíci smluvný počet hodin, se minimální mzda snižuje úměrně odpracované době.

Například zaměstnanci organizace se 40 hodinovou stanovenou týdenní pracovní dobou, jehož týdenní pracovní doba je sjednána pouze na 20 hodin týdně, nenáleží minimální mzda ve výši 15.200 Kč, ale pouze ve výši 7600 Kč za měsíc.

Nedosažne-li mzda, plat nebo odměna z dohody v kalendářním měsíci výše minimální mzdy, je zaměstnavatel povinen zaměstnanci poskytnout doplatek, a to bez ohledu na jeho zaviněnou či nezaviněnou nižší výkonnost, což platí i pro zaměstnance odměňované úkolovou mzdou.

Zaručená mzda je odstupňována podle složitosti, odpovědnosti a namáhavosti práce do osmi stupňů, nazývaných také minimální mzdové tarify. Odměna za práci tedy v práci nesmí být nižší než vládou určená

zaručená mzda pro konkrétní profesi. Toto pravidlo se týká nejen zaměstnanců v pracovním poměru, ale vztahuje se i na dohodu o provedení práce

nebo dohodu o pracovní činnosti. Nezáleží ani na tom, zda jde o pracovní poměr na dobu určitou, či neurčitou.

Hrubá mzda je peněžní odměna za práci před zdaněním a jinými odpočty. Po zdanění a dalších úpravách je výsledkem výpočtů tzv. **čistá mzda**.

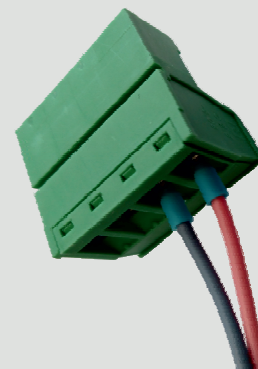
KO — SY — KA

HLEDÁME ŠIKOVNÉ RUCE

pro jemnou manuální práci ve výrobě drobných kabelových svazků
dvousměnný provoz po-pá



- stabilní a dlouhodobé zaměstnání v Jihlavě
- volné víkendy a svátky
- práce přesčas dobrovolná a pouze jako benefit
- závodní stravování nebo stravenky
- 5 týdnů dovolené
- předchozí praxi nepožadujeme
- nástup dohodou



Zaujala Vás tato nabídka?

Kontaktujte nás: personal@kosyka.cz, +420 731 471 043

Kosyka s.r.o. Hruškové Dvory 118, 58601 Jihlava, www.kosyka.cz

JIPOCAR

TRANSPORT & LOGISTIC

JIPOCAR je logistická firma s 31 letou tradicí na českém trhu.

Jsmo lídr v oblasti skladování a logistiky pro velkou řadu známých značek. Poskytneme Vám veškerou podporu a postaráme se o Vaše zaškolení, našich zaměstnanců si vážíme.



BAVÍ VÁS ŘÍDIT MANIPULAČNÍ TECHNIKU, LÁKÁ VÁS PRACOVAT V LOGISTICE, NEBO BY JSTE TO RÁDI ZKUSILI? PŘIJĎTE MEZI NÁS A STAŇTE SE ŘIDIČEM VZV, NEBO NAVÁŽEČEM NA VÝROBNÍ LINKY. PRAXE S VZV VÍTÁNA, POKUD NENÍ ZAJISTÍME A ZAŠKOLÍME. PŘIDEJTE SE K NÁM.



Skladník – řidič VZV
Náborový příspěvek 30 000 Kč



Navážič k výrobním linkám
Náborový příspěvek 40 000 Kč

MZDA AŽ 35 000 Kč HRUBÉHO V ZÁVISLOSTI NA SMĚNOVÉM MODELU

LOGISTICKÉ CENTRUM D1-JIHLAVA, 588 11 Střítež u Jihlavy 3

567 575 193 | 567 575 195 | 567 575 194

personalni@jipocar.cz | [Facebook.com/jipocarjobs](https://www.facebook.com/jipocarjobs) | www.jipocarjobs.cz | help@jipocarjobs.cz

Formy a části mzdy



Ilustrační foto: Pixabay

Tarifní plat se řídí podle zákonů předpisů státní (veřejné) organizace.

Smluvní mzda je dohodnutá mezi podnikatelem a pracovníkem u soukromého zaměstnavatele.

Časová mzda je vázána na odpracovaný čas, obvykle vyjádřena v hodinové nebo měsíční sazbě, případně stanovená na jinak dlouhé období

Úkolová mzda se odvíjí od množství vykonaných úkolů; může být vyjádřena počtem vyprodukovaných kusů (mzda za kusy) nebo časem potřebným na vykonání jednotlivých úkonů dle norem (mzda za normohodiny),

Podílová mzda je dána podílem z určitého množství, např. z tržeb, obrátu, příjmu, zisku...

Vaše výplata může také obsahovat

kromě **základní mzdy** (zaměstnanec na tuto položku vzniklo právo dle pracovní smlouvy, vnitřního předpisu a mzdového výměru) několik dalších, velmi často pohyblivých, složek.

Prémie (odměna) je udělována zaměstnavatelem zpravidla podle zásluh pracovníka a není součástí platového výměru. Ovlivnit ji může například plnění předem stanovených úkolů a kritérií nebo podle volné úvahy zaměstnavatele.

Podíl na zisku je zvláštní typ prémie, kde kritériem pro udělení je dosažený zisk zaměstnavatele.

Odměna za práci přes čas, ve svátek, o víkend, v noci, dále za pohotovost, pracovní prostředí, rozdělenou směnu; ve státním sektoru: za vedení.

-vd, prace.cz-

Přijmeme

- **servisního technika plynových zařízení externě nebo na HPP**

Možnost ubytování, vlastní vozidlo, telefon

- **instalatéra – topenáře externě nebo na HPP**

Možnost ubytování, vlastní vozidlo, telefon

Kontakt: 777 753 000

j08-13D



Máte-li chuť zkusit pracovat ve stabilní stavební firmě, pracující pouze v regionu Jihlavska, tak nás neváhejte kontaktovat.

Do našeho kolektivu hledáme

zámečníky, zedníky, stavební dělníky na HPP nebo ŽL

Náplní firmy je provádění inženýrských a pozemních staveb pro veřejný i soukromý sektor.

Nabízíme množství benefitů

(náborový příspěvek 35 000 Kč, 13. plat, příspěvky na životní a penzijní pojištění, dopravu do zaměstnání, případně další dle dohody)

**IPOS PS s.r.o. | Hruškové Dvory 6 | 58601 Jihlava
Tel.: +420 602 483 792 | www.iposps.cz**

j08-14D



Masonite CZ
NEJVĚTŠÍ VÝROBCE DVEŘÍ V ČR
S TRADICÍ JIŽ OD ROKU 1960

Přehled aktuálně volných pozic:

- **Operátor ve výrobě**
- **Operátor barvicích linek (1 směna, pondělí-čtvrtek)**
- **Skladník**
- **Kontrolor kvality**
- **Elektronik**
- **Technolog výroby – junior**
- **Projektový manažer pro Supply Chain**



Společnost Masonite CZ spol. s r.o. patří k nejvýznamnějším a největším výrobcům interiérových dveří v České republice. A protože se závod v Jihlavě daří, hledáme další kolegy do výroby i kanceláří. Dveře mají otevřené ženy i muži, zkušené odborníky i absolventy. Uchazeče bez větší praxe zaučíme.

Podrobné informace k jednotlivým pozicím najdete na www.masonite.cz/kariera-jihlava/

Masonite CZ | Hruškové Dvory 82, 586 01 Jihlava | kariera@masonite.cz | tel.: 567 121 419

j08-18D

Do společnosti Rodos kovo s.r.o.
– lisovna termosetických plastů,
se sídlem ve Velkém Meziříčí hledáme:



**PRACOVNÍKA DO VÝROBY SE ZAMĚŘENÍM
NA SEŘIZOVÁNÍ LISŮ A ÚDRŽBU FOREM**

(třísměnný provoz – víkendy volné)

**TECHNOLOGA VÝROBY DO LISOVNY
TERMOSETICKÝCH PLASTŮ**

(ranní směna)

**Více informací na:
www.rodos.cz záložka KARIÉRA**

206-01M

HUSTÁK
AUTO-TRUCK-BUS
SERVIS

Jsme mladá dynamická
firma, která se díky zájmu
všech zaměstnanců
stále posouvá dál.

Hledáme

automechanika automechanika
nákladních vozidel osobních vozidel
pro náš servis v Jihlavě.

Kontakt:
Lukáš Číhal
Tel.: +420 605 272 172
e-mail: cihal@hustak.cz

www.servis-hustak.cz

108-19D

Cara Plasma
JIHLAVA



Přijďte pracovat
mezi nás

LÉKAŘ/-KA (JIHLAVA) – HPP i DPP/DPČ

Přijmeme lékaře pro dárcovské centrum krevní plazmy v centru Jihlavy.

- Rádi se přizpůsobíme Vaším časovým možnostem
- Můžete pracovat na plný nebo zkrácený úvazek nebo pracovat nepravidelně, jen některé dny v týdnu

Jako lékař budete komunikovat s dárci, posuzovat jejich způsobilost k darování plazmy, zhodnocovat laboratorní nálezy a poskytovat odborné poradenství našim dárcům.

Jaké jsou naše představy o kandidátovi?

- Ukončené vzdělání VŠ - lékařská fakulta - všeobecné lékařství
- Členství v ČLK, trestní bezúhonnost
- Schopnost příjemné a vstřícné komunikace s našimi dárci

Co vám můžeme nabídnout?

- Motivující mzdu a firemní benefity
- Stravenky v hodnotě 137,-Kč
- Benefiční karta Sodexo /250 - 500,-Kč měsíčně příspěvek/
- Poukaz k narozeninám v hodnotě 500,-Kč
- 5 týdnů dovolené a 3 dny zdravotního volna (sick days)

...a hlavně milý vstřícný kolektiv jihlavského centra - přijďte se podívat!

hr@caraplasma.cz | tel. 602 579 183 - Mgr. Markéta Hegerová
www.caraplasma.cz

Veřejnost ocenila zelenou střechu City Parku



STŘECHA jihlavského obchodního centra je sice krásná, avšak veřejnosti nepřístupná.
Foto: zelenastrecharoku.cz

Profesní sdružení Svaz zakládání a údržby zeleně pořádá soutěž Zelená střecha roku již osm let. Cílem soutěže je seznámit veřejnost s možností ozelenování střech a ukázat kvalitní realizace na nejrůznějších objektech. Mezi soutěžícími se objevují budovy administrativního charakteru, rodinné domy nebo třeba i mateřská škola.

Cena veřejnosti, ale...

V letošním ročníku mezi šestnácti zúčastněnými získal cenu veřejnosti jihlavský City Park.

„To je pro nás nejdůležitější a velmi si toho vážíme. Jsme rádi, že se u nás zákazníkům líbí nejen uvnitř, ale že mají rádi i pohled zvenčí,“ říká Miroslava Badalová, manažerka jihlavského City Parku. Jak dodává, celá budova dbá na to, aby citlivě navázala na historické i ostatní budovy v těsném sousedství a měla vazbu na přírodu a okolní zeleň.

Zelená střecha byla v minulosti přístupná veřejnosti, když byla její část součástí kavárny. Lidé tu

mohli v zeleni posedět a pokochat se zcela novými výhledy. Nyní to již není možné. Kavárna zmizela a střecha je veřejnosti uzavřena.

Zelená střecha zlepšuje mikroklima

Podle Jany Šimečkové, ředitelky Svazu zakládání a údržby zeleně, poslední dobou mnohá města mají zpracované adaptační strategie na změnu klimatu, ve kterých se v posledních letech prosazují opatření využívající tzv. zelenou a modrou infrastrukturu, která poskytuje celou řadu vedlejších užitků.

Vegetace zelené střechy mimo jiné zadržuje vodu, má tepelně izolační funkci, čímž se snižují náklady na chlazení budov v létě, zachycuje CO₂ a další škodlivé látky z ovzduší a samozřejmě má i estetickou funkci.

„Zelené střechy představují významný potenciál v oblasti adaptace měst na změnu klimatu, kdy přispívají ke zlepšování mikroklimatu měst,“ dodává na závěr Šimečková. -vd-

Druhý ročník Mezinárodního kongresu zdraví ve 3D

2. ročník Mezinárodního kongresu zdraví v Praze nabídne jako první v Evropě unikátní 3D prostředí, koná se ve dnech 10. - 12. 9. 2021.

Účastníci se mohou těšit, poprvé v Evropě, na plně interaktivní 3D prostředí, kde kromě streamování online příspěvků tuzemských i světových odborníků v oblasti tradiční, komplementární a integrativní medicíny získáte také možnost navštívit virtuální kongresové sály, výstavní stánky nebo se o vybraném tématu na místě pobavit s hosty prostřednictvím chatu i videohovoru.

„Mám velkou radost, že nás čeká již druhý ročník, který i letos přinese řadu mimořádných odborných příspěvků z oblasti TCIM, a to v unikátním interaktivním 3D prostředí, které mohou zájemci navštívit zcela zdarma,“ řekl na úvod Tomáš Pfeiffer, ředitel Institutu pro TCIM, který je pořadatelem kongresu.

Akce si také klade za cíl uvést Plat-

formu 2020 Praha do plného provozu. „Jedná se o celosvětovou informační databázi, která usnadní výměnu informací v oblasti TCIM a v neposlední řadě se bude podílet na vytváření bezpečného prostoru pro komunikaci s medicínou EBM,“ upřesnil Tomáš Pfeiffer.

Platforma obsahuje různé sekce, např. Knihovna, Věda a výzkum, Vzdělávání, Legislativa a další.

„Společným cílem nás všech, kteří aktivně pracujeme v oblasti TCIM, je přinést relevantní informace o této oblasti pro širokou veřejnost a otevřít také prostor pro dialog v odborných kruzích, tedy v oblasti EBM. Zdraví přece nezná hranic, hledejme proto, co nás spojuje,“ řekl na závěr Tomáš Pfeiffer a připomněl tak hlavní myšlenku celého kongresu.

Interaktivní 3D kongres bude možné navštívit další 3 měsíce po skončení akce. Zástupci médií budou moci umístit své informační materiály zcela zdarma. -pi-

Astrologické okénko na srpen

Období Lva

Tento rok nám 23. července vstupuje Slunce do znamení Lva, které je znamením ohnivým a pevným. Je to čas, kdy si užíváme plodů své práce, odpočíváme a radujeme se ze života. Slunce je však velmi silné, proto můžeme občas cítit únavu a raději zůstáváme ve stínu.

Ne nadarmo je Lev, který tomuto období vládne, znázorňován jako ležící šelma, která právě odpočívá. V horkých dnech je jeho aktivita omezená, a tak raději vyčkává na příležitost, kdy se bude moci ukázat. Jinak miluje svůj klid, pohodlí a dobré jídlo.

Lidé narození v tomto znamení mají ohromný potenciál a jsou velmi tvořiví. Jejich výborné nápady ocení nejen přátelé, ale také zaměstnavatelé, navíc jim nedělá problém komunikace s druhými lidmi. Jejich charisma jim otevírá dveře do lepší společnosti, což jim samozřejmě lichotí.

Lvi jsou rádi úspěšní a rozhodně se nespokojí s málem! Rádi zastávají vedoucí postavení a umí se ukázat, pokud ovšem překonají svou počáteční lenost. Lev je sice znamením ohnivým, ale rozhodně není tak aktivní jako Berani nebo Střelci, kteří potřebují neustále něco dělat. Lev umí čekat na příležitost a pak se jí chopit, přitom dbá na dobrý dojem.

Mnoho slavných osobností je narozeno ve znamení Lva nebo mají v tomto znamení alespoň ascendent (Madonna, Barack Obama, Jan Kraus a další). Lvi milují přepych a kvalitu ve všech oblastech, potrpí si na drahé dárky i šperky, a to muži i ženy. Rádi dělají velká gesta a velmi

jim záleží na výsledném dojmu. V tomto znamení nalezneme nejvíce umělců, herců, učitelů, ale i politiků nebo ředitelů.

V astromedicíně ovládá Lev srdce, hrudní páteř a také oči. Lidé narození v tomto znamení často trpí nejen na bolesti páteře, ale mívají i bušení srdce nebo hůře vidí. Lvi by neměli přeceňovat své síly a měli by více pečovat o své zdraví a vyhýbat se stresu.

Jelikož mají sklony k tloustnutí, je zapotřebí dbát na zdravou stravu, pravidelně cvičit a vyhýbat se sladkostem!

Horoskop vytvořila
Mgr. Lucie Poláková
www.luciepolakova.cz



Ilustrační obrázek: Pixabay.com

Pohotovostní služba zubních lékařů – srpen 2021

Datum	Den	Jméno	Místo poskytování, telefon
1.8.	Ne	MUDr. Havelková Miroslava	MUDr. Policarová Marie s.r.o., Masarykova 445, 588 56 Telč, 567 213 173
7.8.	So	MDDr. Havlíčková Hana	MUDr. Hana Červinková, Varhánkova 227, 588 13 Polná 777 753 636
8.8.	Ne	MUDr. Hlávka Jindřich	nám. 9. května 675, 588 22 Luka nad Jihlavou, 567 219 588
14.8.	So	MUDr. Hrdinová Libuše	Havlíčková 5623/34a, 586 01 Jihlava, 605 846 312
15.8.	Ne	MDDr. Gerhard David	Stom. centrum Artdent s.r.o. Jihlava, Vrchlického 5282/50, 586 01 Jihlava, 567 331 666
21.8.	So	MDDr. Jurča František	Stom. centrum Artdent s.r.o. Jihlava, Vrchlického 5282/50, 586 01 Jihlava, 567 331 666
22.8.	Ne	MDDr. Kalců Vít	Vrchlického 2497/57, 586 01 Jihlava, 776 645 079
28.8.	So	MDDr. Kárník Stanislav	Swedish Dental Care s.r.o., Havlíčkova 5623/34a, 586 01 Jihlava, 604 505 303
29.8.	Ne	MDDr. Klimeš Zdeněk	Stomatologie MDDr. Zdeněk Klimeš s.r.o., Brtnická 4267/1, 586 01 Jihlava, 560 000 372

Pohotovostní služba zubních lékařů je zajišťována SO, NE a svátky od 8:00–12:00 hod.

Aktuálnost přehledu, prosím, NUTNĚ ověřte na recepci Nemocnice Jihlava. Vrchlického 59, 586 33 Jihlava tel. 567 157 211

SUDOKU Jihlavských novin

Vaším cílem je doplnit tabulku sudoku o zbývajících číslicích 1 až 9 tak, aby se neopakovala žádná číslice ani ve sloupci, ani v řádce, ani v jednom z devíti čtverců o hraně tři čtverečky.

1.

			5	8	4			
5		8		1		3	6	
	3					5		
4								7
9			7	4	5	2		
3		4		2		1	5	
2			9	7	1			

2.

7		4	1	5	6		9	
	5		2		8	6		
							3	
	9	7					3	5
	8						7	9
	4		3	6		9		
				9	5		7	2
9								

Řešení:

1.

4	3	9	1	7	6	5	8	2
6	5	1	2	8	4	7	3	9
8	7	4	7	2	3	5	6	1
3	5	2	5	4	7	1	6	9
7	1	7	3	6	8	2	4	5
9	4	1	9	2	5	6	3	8
2	8	4	1	7	3	6	5	9
5	7	6	9	8	2	4	3	1
1	2	6	8	5	9	7	1	4

2.

3	9	5	2	1	4	8	7	6
1	6	9	5	7	6	8	1	9
4	2	7	6	3	5	2	8	9
1	7	4	7	1	5	3	6	8
9	8	2	4	7	6	5	1	3
6	3	8	7	6	2	9	7	4
4	1	3	5	8	1	6	7	2
5	1	6	4	7	9	2	8	3
7	2	8	6	9	5	1	4	7
8	9	2	6	1	5	4	3	7

Jihlavské noviny

Vydává: Parola spol. s r.o., IČ 18199283, FritzoVA 1552/34, 586 01 Jihlava, www.jihlavskie-listy.cz/jn – Vychází 1x měsíčně, zdarma do schránek, č. 8 vyšlo 30. 7. 2021. Vychází od roku 1994 (do roku 2019 jako Noviny jihlavské radnice). Náklad: 22.800 ks.

Redaktor: Veronika Dawidowicz, mobil 732 506 053, e-mail: dawidowicz@jihlavskie-listy.cz.

Obchodní zástupce: Radka Mezerová, mobil 732 506 426, 567 578 009, e-mail: mezerova.njr@seznam.cz.

Adresa redakce: FritzoVA 1552/34, 586 01 Jihlava. Tisk: Czech Print Center a.s. Registrace: MK ČRE 11733. Distribuce: Parola spol. s r.o., FritzoVA 1552/34, 586 01 Jihlava.

©Parola, spol. s r.o. Jakékoliv užití a šíření části nebo celku obsahu Jihlavských novin bez písemného svolení vydavatele je zakázáno.



KOUPELNY Elmat Super

Akční ceny sprchových koutů Slevy až 50 %*



*Sleva platí na všechny sprchové kouty německé firmy Kermi objednané do 31.8. 2021. Výše slevy 15-50% dle typu výrobku.

KOUPELNY Elmat Super

Znojemská 44, Jihlava

tel: 567 321 696

Po - Pá 9 - 17, So 9 - 12

www.elmatsuper.cz

j08-1D



narex
consult a.s.
PRODEJ NÁRADÍ · NÁSTROJŮ · MĚRIDEL
U Rybníka 10
586 01 JIHLAVA

Náš web: www.narexcon.cz Sociální sítě  

FESTOOL



NOVINKA !!!

FACEBOOK : #Narexconsultjihlava
INSTAGRAM : Narex_consult_a.s_jihlava

Česká zemědělská univerzita v Praze
PROVOZNĚ EKONOMICKÁ FAKULTA
bude otevírat
v Akademickém roce 2021/2022
ve svém Konzultačním středisku
SEZIMOVO ÚSTÍ – TÁBOR
V rámci kurzu celoživotního vzdělávání
BAKALÁŘSKÉ STUDIUM
MAGISTERSKÉ STUDIUM



OBOR:

Veřejná správa a regionální rozvoj

- studium při zaměstnání (o víkendech)
- přijetí bez přijímacích zkoušek
- obor je řádně akreditovaný MŠMT ČR
- veřejná škola s dlouholetou tradicí
- ekonomické vzdělání
- Celoživotní vzdělávání (CŽV) – placeno (Bc. 3x15800,- Kč a Ing 2x 16800,- Kč)
- Řádné studium – zdarma (Bc. 3x0, Ing. 2x0)
- Přihláška elektronicky na ČZU na adrese <https://is.czu.cz/prihlaska/>
- Přechod mezi CŽV a ŘS – bez přezkoušení

Další informace získáte na stránkách:
1. ČZU - www.pef.czu.cz
Vpravo - Studenti ČŽV – SÚ -Tábor
2. KS Sezimovo Ústí-Tábor
Zde najdete - Přehled předmětů v jednotlivých ročnících a popis studia www.trendpartner.cz v záložkách
Bakalářské studium – Bc.
Magisterské studium – Ing.
bares@trendpartner.cz
605 449 489 – Bohumil Bareš

j08-15

KOUPÍM

Vše vojenské a policejní z období socialismu, I. republiky, I. a II. světové války. Např.: odznaky, vyznamenání, šavle, bodáky, opasky, celt, mapy, fotografie. Uniformy zejména generálské, pohraniční stráže, výsadkářské a jiné i nekompletní.

Odznaky vojenské, sportovní, podnikové a veškeré řády a vyznamenání



tel.: 777 601 120

j08-2