

### PATROL®

- poplachové zabezpečovací systémy  
- elektrické požární systémy  
- kamerové systémy  
- komunikační datové sítě  
- projekce, montáž, servis a revize

INFO LINE 602 56 56 56

www.patrol.cz

### ALARM SYSTEM

J12-3

## Vánoční strom pochází z Plander

Mohutný smrk ztepilý jako vánoční strom darovala Jihlavě obec Plandry. Jak potvrdil jejich starosta Miroslav Lukáš, strom to byl krásný, proto jej Jihlavě nabídli. Dvacetimetrový smrk skáceli v tomto týdnu pracovníci Správy městských lesů Jihlava (SML). „S kolegy jsme jej vybrali díky jeho habitu. Je zelený, zdravý a těch zdravých smrků na Vysočině už moc není,“ konstatoval ředitel SML Václav Kodet, proč si z nabídek vybrali právě tento z Plander.

Smrk zasadil před 60-70 lety v obci učitel Ing. Ladislav Novák, který vloni zemřel.

-pk-

## ANO má dva nové zastupitele

Petr Bednář a Jaroslav Drahoš jsou novými jihlavskými zastupiteli za hnutí ANO. Svůj zastupitelský slib oba složili na listopadovém zastupitelstvu.

V nejvyšším městském orgánu nahradili Daniela Mayera a Jana Jiříšče, kteří na svoji funkci rezignovali.

„Důvodem jejich rezignace byly pracovní i osobní důvody,“ informoval předseda zastupitelského klubu ANO Radek Popelka.

Dle jeho slov Mayer musí z pracovních důvodů trávit hodně času v Praze.

U Jana Jiříšče Popelka sdělil, že je zaměstnancem zahraniční firmy, a proto pobývá často pracovním v zahraničí.

## Stromečky opět navodí vánoční atmosféru



Takto v roce 2019 stromečky zkrášlovaly park Gustava Mahlera. Letos se opět vrací na Masarykovo náměstí.

Foto: Veronika Dawidowicz

### Soutěž O nejhezčí vánoční stromeček s Jihlavskými listy bude i letos!

Přes různé peripetie, které dnešní doba skrývá, se tradiční vánoční akce pro děti z mateřských a základních škol podařilo zrealizovat.

■ Veronika Dawidowicz

Do letošního osmnáctého ročníku soutěže, kde se hodnotí především ozdoby, které děti vyrobily, se přihlásilo okolo čtyřiceti škol a školek. Tedy jen o něco méně než minulý rok.

Vánoční stromky s nápaditými ozdobami od dětí dotvářely několik

let vánoční atmosféru náměstí.

Loni se přesunuly na začátek Benešovy ulice do parku Gustava Mahlera, kde vytvořily vánoční lesík.

Vypadá to, že letos bude kvůli koronaviru Masarykovo náměstí, co se týče vánoční podívané a trhu poněkud opuštěné. Stromečky se proto vrací opět k Mariánskému sloupu, aby dotvořily atmosféru Vánoc.

Poprvé se soutěž O nejhezčí stromeček uskutečnila v roce 2003. Tehdy se do zdobení zapojilo čtrnáct škol, což bylo poprvé a naposledy za celou existenci akce, kdy počet stromečků klesl pod dvacet.

Rok poté už se o soutěži přeci jen vědělo více a počet stromečků se tak zdvojnásobil. Na náměstí jich bylo v adventním čase ozdobeno dvacet devět.

Nejvíce zúčastněných škol a školek pak bylo v letech 2018 a 2019. Teh-

Tomu, kdo právě čte tyto řádky, přejeme příjemné vánoční svátky. Štěstí a pohodu do každé rodiny. To vše vám přejí

Jihlavské noviny

dy děti ozdobily 48 stromečků.

V letošním roce je sice účast kvůli řádění viru o něco nižší, ale i tak se do zdobení zapojilo bezmála čtyřicet „zdobičů“.

Neváhejte a přijďte se letos podívat na Masarykovo náměstí, na děti krásně ozdobené stromečky, které zde budou tradičně až do konce roku 2020.

Hlasování v soutěži O nejhezčí vánoční stromeček odstartuje 1. prosince kuponem a fotogalerií stromečků v Jihlavských listech.

O den později pak začne také internetové hlasování.

Do svého týmu hledáme

sítěového specialistu

pro správu a rozvoj datové sítě OptoNet, podporu zákazníků a řešení jejich požadavků.

Včetně připojování nových zákazníků, správa serverů OptoNet, mediální služby, instalace, dohled a údržba zákaznických sítí.

Požadujeme:

- znalost IP prostředí (LAN, WAN, switching, routing)
- znalost klientských OS MS Windows
- základní znalost serverových OS Microsoft
- základní znalost OS Linux
- základy WWW, PHP, MySQL, základní znalost VoIP
- výhodou znalost Cisco, Juniper, MikroTik
- základní znalost AJ, řídicí průkaz sk. B
- ochota učit se nové věci
- vzdělání min. SŠ

OptoNet  
Communication

Nabízíme odpovídající platové ohodnocení a další firemní benefity.

Další informace na tel. 564 040 105, nebo na mailu KARIERA@OPTOKON.COM

J12-11D

**OPRAVNA OBUVÍ**  
Robert Pfeifer  
Nemocnice Jihlava  
Vrchlického 59  
tel.: 775 912 480  
www.pfeiferjihlava.cz

**Provozní doba:**  
Po-Čt 8:00-12:00 13:00-16:00  
Pá 8:00-12:00

J12-20

**KUCHYNĚ**  
návrhy interiérů | realizace

Sykora®

www.corha.cz

J12-9D

## Krátko

## Nové přístřešky zastávek MHD

Na Brněnském mostě, na nejvytíženějších zastávkách MHD v Jihlavě, vzniknou dva nové přístřešky. Nový přístřešek vznikne také na zastávce v Malém Beranově. Přístřešky budou mít "zelené" střechy. V Popicích, v Herolticích a na ulici Rantířovská budou svítit nové lampy veřejného osvětlení.

## Poplatky za odpady

Do konce roku musí občané města Jihlavy uhradit poplatky za odpady. Tato povinnost platit za odpady se vztahuje také na cizince. Pokud domácnost částku neuhradí, ztratí možnost získat úlevu na poplatku ve výši 100 Kč na poplatníka.

## Mateřské školy v karanténě

Několik jihlavských mateřinek se během listopadu ocitlo v karanténě. Ředitelka MŠ Mozaika Lenka Mončeková a také primátorka Karolína Koubová vyzvaly rodiče, aby si děti nechávaly doma, pokud mají možnost. „Pomůže nám to nejen v omezení šíření nemoci mezi dětmi, ale především v zajištění provozu všech pracovišť MŠ zřizovaných statutárním městem Jihlava v době absence zaměstnanců, kteří nemohou pracovat z důvodu nemoci nebo pečují o své děti," řekla Koubová.

## Dům pro bezdomovce v karanténě

Dům na Brněnské ulici bude sloužit k možnému ubytování osob bez přístřeší, kterým byla krajskou hygienickou stanicí nařízena karanténa či izolace. Dodržování vládních opatření osob zde ubytovaných budou hlídat městské policie ve spolupráci s Policií ČR.

## Krematorium jede na dvě směry

Krematoria v celé republice jsou přeplněna nebožtíky. Může za to v posledních měsících zvýšená úmrtnost lidí v souvislosti s onemocněním covid-19. S problémy se potýká od října také jihlavské krematorium. Krematorium musí dle slov mluvčího SMJ Martina Máleka kvůli zvýšenému počtu žehů přejít z jednosměrného na dvousměrný provoz.

## Zajišťování svahu v Mlýnské ulici

Do vánočních svátků by mělo být dokončeno zajištění skalní stěny v Mlýnské ulici a zpřístupnění hřbitovů na Kalvárii. Nyní horolezci speciální technikou odstraňují staré nálety, pařezy a nestabilní bloky. Během prosince budou instalovat ocelové sítě a ochranný plot. **-vd,tz-**

## Pošlete kopie smluv na vodu na SMJ



OBJEKT bývalého vědecko-technického parku v průmyslové zóně Hruškových Dvorů slouží v současné době nové vodárenské divizi SMJ. Pro občany zde bylo zřízeno jedno z celkem dvou zákaznických center, kam mohou doručit kopie svých smluv na vodu, které uzavřeli s Vodárenskou akciovou společností.

Zdroj: archiv JI

## Od Nového roku se v Jihlavě mění provozovatel vody. Cena za jeden kubík bude jednotná.

■ Pavel Bajer

Od 5. ledna budou mít Jihlavané nového dodavatele vody. Občanům doposud vodu dodávala Vodárenská akciová společnost (VAS) nebo městská společnost Jihlavské vodovody a kanalizace (JVAK).

Uvedené provozovatele vodárenské infrastruktury nahradí Služby města Jihlavy (SMJ).

V příštím roce budou obyvatelé města platit za vodu jednotnou cenu ve výši 95,13 korun za jeden krychlový metr.

Občané, kterým dodávala vodu VAS, mají během listopadu a prosince doručit na kontaktní centra Služeb města Jihlavy (SMJ) v Havlíčkově ulici nebo v Hruškových Dvorech kopie odběratelských smluv s VAS.

Pokud svoji starou smlouvu nenaleznete, SMJ radí, abyste vyplnili přihlášku, která je podkladem pro uzavření smlouvy na: [www.vodasmj.cz](http://www.vodasmj.cz).

„Voda poteče nadále i těm, kteří do konce prosince kopie smluv nedoručí. Mohou jim však vzniknout problémy se zálohami či nedoplatky za vodné a stočné," ubezpečil jednatel SMJ Josef Eder.

Těm, co vodu dodává JVAK, nemusí nic řešit. Obě městské společnosti si údaje o odběratelích předávají.

Podle Edera SMJ nemá jistotu, že se předání dat odběratelů od VAS uskuteční v potřebném rozsahu.

„Jedná se celkem asi o sedm tisíc odběrných míst a my si potřebujeme připravit databázi zákazníků," vysvětlil Eder.

## Novoroční ohňostroj letos neuvidíme

Čekají nás pandemické Vánoce. Na náměstí nebude kluziště ani trhy. Nepočítá se ani s novoročním ohňostrojem.

■ Pavel Bajer

Letošní Vánoce na Masarykově náměstí budou dosti skromné. Oproti loňsku na něm nebude kluziště a ani doprovodný program v podobě kulturních akcí a trhů.

Může za to současná pandemická situace, na jejímž základě vláda podobné akce zakázala.

„Na náměstí bude pouze ozdobený vánoční strom, betlém, Ježíškova pošta a rozsvítí se i vánoční výzdoba v ulicích Jihlavy," informoval mluvčí jihlavské radnice Radovan Daněk.

Kromě uvedených záležitostí se mohou Jihlavané ještě těšit na tradiční soutěž o nejkrásnější stromček, kterou pořádají Jihlavské listy za podpory města.

Také rozsvícení vánočního stromčku mělo proběhnout v neděli 29. listopadu komorní atmosféře.

„Pokud vláda ČR nerozvolní daná opatření, a to včetně nouzového stavu, tak bude vše probíhat bez účasti široké veřejnosti," upozornil již dříve mluvčí Služeb města Jihlavy (SMJ) Martin Málek.

Právě SMJ zajišťují vánoční výzdobu jihlavských ulic. Vánoční strom byl na náměstí dovezen z obecního pozemku v Plandrech a jeho délka má od země činit 15 metrů.

Vánoční výzdoba má být v jihlavských ulicích rozsvícena do Tří králů. „Ve čtvrtek 7. 1. 2021 se začne s jejím postupným odstraňováním, a to včetně vánočního stromu," přiblížil mluvčí SMJ Málek.

Již nyní je jasné, že ve městě odzvonilo tradičním novoročním ohňostrojům. Jihlavští zastupitelé se totiž většinou vyslovili pro nahrazení ohňostroje tzv. videomappingem. Zastupitelé rozhodli o zakou-

pení zařízení pro videomapping za 180 tisíc korun.

Videomapping umožňuje audiovizuální projekci 3D obrazů na libovolné objekty. Například na fasády domů. Mnohá evropská města nahrazují tradiční ohňostroje právě videomappingy. Při oslavách letošního Nového roku ho například využila Praha.

Jihlavská videoprojekce se bude týkat Gustava Mahlera a měli by ji promítat na budově České pošty na Masarykově náměstí.

Obyvatelé města se ho však zřejmě letos nedočkají. „Pokud promítání videomappingu letos vládní nařízení nedovolí, bude možné jej využít na příští Nový rok," vysvětlila jihlavská radní Silvie Čermáková (Žijeme Jihlavou!).

Mezi jihlavskými zastupiteli se však našlo i hodně zastánců ohňostroje. „Osobně s tím mám docela zásadní problém, protože ohňostroj je prostě ohňostroj," vyjádřil se například koaliční zastupitel Jaroslav Huňáček (ODS).

# Jihlava: 7 lidí v krajském zastupitelstvu

## Krajští zastupitelé z Jihlavska

- **ANO**  
Zdeněk Faltus, Jihlava  
Jiří Pokorný, Jihlava
- **Piráti**  
Hana Hajnová,  
Telč  
- první náměstkyně  
hejtmana  
Eva Nováková, Jihlava
- **ODS+STO**  
Miloš Vystrčil, Telč  
Vítězslav Schrek,
- Jihlava - hejtman  
Eva Decroix, Jihlava
- **KDU-ČSL**  
Vít Kaňkovský, Třešť
- **ČSSD**  
Martin Hyský, Jihlava
- **Starostové pro Vysočinu**  
Roman Fabeš, Telč  
Karolína Koubová,  
Jihlava

## Město Jihlava je v novém krajském zastupitelstvu silně zastoupeno.

- Petr Klukan, Pavel Bajer

Krajské volby jsou za námi a volba vedení kraje také. Celkem dvaatřicet hlasů byl zvolen hejtmanem Vítězslav Schrek (ODS) z Jihlavy.

Pro Jihlavu to je jistě dobrá zpráva, stejně jako zjištění, že v zastupitelstvu zasedne i dalších šest lidí z Jihlavy. Všichni jsou též jihlavskými zastupiteli, což je více než potěšitelné.

V zastupitelstvu kromě Schreka zasedla i primátorka Jihlavy Karolína Koubová (Forum Jihlava, v kraji za Starostové pro Vysočinu), koaliční Eva Decroix (ODS), Eva Nováková (Piráti), Martin Hyský (ČSSD) a v Jihlavě i na kraji opoziční Zdeněk Faltus a Jiří Pokorný (ANO).

Potěšitelné proto, že jsou a budou obeznámeni s problematikou krajského města. Což je více než potřeba.



TADY nejde o poměrování sil, ale o pozdrav, blahopřání i poděkování. Dotknutí se loktem slouží v covidové době kvůli možnému přenosu virů či bakterií místo podání ruky. Vlevo novopečený hejtman Vítězslav Schrek (ODS) střídá po 12 letech na nejvyšším postu Kraje Vysočina Jiřího Běhouka (za ČSSD).

Foto: Petr Klukan

Kraj tak nebude koukat na potřeby Jihlavy skrze prsty, ale se znalostí, ať už potom krajští zastupitelé rozhodnou jakkoliv. Naštěstí ta tam je doba, kdy primátor krajského města v krajském zastupitelstvu nezasedl, neboť ho jeho vlastní strana upozadila.

Připočteme-li krajské zastupitele z celého Jihlavska, dosáhneme na počet jedenácti. Jen pro zajímavost – Třebíčsko má v krajském zastupitelstvu 12 lidí, Havlíčkobrodsko 9, Žďársko 7 a Pelhřimovsko 6.

## Jste pro videomapping, nebo ohňostroj? Otázka pro politické kluby na prosinec

Město Jihlava se letos v rámci koronavirových opatření rozhodlo vyměnit tradiční novoroční ohňostroj za stále populárnější velkoplošnou videoprojekci zvanou též videomapping.

Jak se k této změně staví zástupci jihlavských politických klubů?

Horší než ohňostroj jsou dělobuchy či rachejtle



Pavel Šlechtický  
(KSČM)

V letošním roce podporuji z důvodu současné pandemie zrušení vánočních akcí i oslav nového roku pořádaných magistrátem.

Za normální situace bych však podpořil na Nový rok a to v 17 hod. konání ohňostroje před videomappingem, český velkoplošně promítání na budovu. Kouzelné osvětlení Masarykova

náměstí ohňostrojem nemůže žádný videomapping nahradit.

Jsem si při tom vědom, že ohňostroj může rušit některé občany bydlící na náměstí a stresovat naše zvířecí mazlíčky.

Za mnohem horší však považují dělobuchy a různé rachejtle odpalované našimi spoluobčany na Silvestra.

Ohňostroj vyhrává i v porovnání dosahu



Radek Popelka,  
ANO

Srovnávat ohňostroj a videomapping a rozhodnout o vítězi se mi nezdá úplně fér. Každá z těchto uměleckých aktivit má ve veřejném prostoru své místo. Jak ohňostroj, tak videomapping umí vhodně doplnit nebo zakončit velké městské akce.

Když se na tento souboj podíváme čistě ekonomicky, tak jednoznačně

vyhrává ohňostroj.

Ten je dokonce o stovky tisíc levnější. Pro ohňostroj hovoří i čas potřebný pro přípravu. Zatím co videomapping se chystá řadu týdnů až měsíců, na přípravu kvalitního ohňostroje stačí pár dnů. Ohňostroj vyhrává i v porovnání dosahu.

Můžeme ho pozorovat z různých míst a úhlů. Často i z tepla svých domovů. Což je zejména v dnešní době velké plus. I videomapping má kategorie, kde jednoznačně vítězí.

Tou hlavní je ekologická stopa a nádech něčeho nového, neokoukaného. Pokud mám tedy rozhodnout, tak ohňostroj bych ponechal na jeho tradičních místech jako je průvod na svatého Martina a na Nový rok. Videomappingu bych přenechal jarní a letní měsíce, kdy se dá projekce opakovat v pravidelných intervalech a tím trochu snížit ekonomickou náročnost.

Videomapping by mohl ohňostroj vytěsnit



Petr Paul,  
SPD

Po loňském Silvestru jsme v SPD měli řadu připomínek zvláště k ohňostrojům na Masarykově náměstí a k používání zábavní pyrotechniky.

Připomínky byly podkladem k mému diskuznímu příspěvku jak na zastupitelstvu, tak i v KBPK Rady města.

Dal jsem na zvážení vhodnost ohňostroje na Masarykově náměstí vzhledem k blízkosti ZOO na Heulose a k zákazu používání zábavní pyrotechniky v blízkosti ZOO, s ohledem na tehdy dramatický požár ZOO v Krefeldu.

Připomínka byla, aby město více zvažovalo, které akce se budou povolovat. Nejsem zastáncem petard a ohňostrojů. I když respektuji, že se někomu líbí, osobně v tom však žádnou potěchu nevidím.

Často vnímám vedle sebe při ohňostrojích spíše vyděšené malé děti a o zvířatech nemluvě. Individuální pyrotechnika sama o sobě nic dobrého nepřináší. Spíše ošklivé úrazy a způsobené škody požáry.

Podle mne snad jen kšeft prodejcům a zisky asijským výrobcům někdy i podivné kvality oné pyrotechniky. Není rok, aby k prodávané pyrotechnice nebyly připomínky pracovníků ČOI. Že?

Určitě, různá výročí by se měla oslavovat. A právě mapping by mohl nadobro vytěsnit ohňostroje z Jihlavy. Doufám a věřím ve společenský posun s ohledem na neblahé následky, které používání zábavní pyrotechniky bohužel přináší a že o tyto nebezpečné hračky přestane být zájem.

Ostatní politické kluby nedodaly odpověď do uzávěrky.

# I v arteterapii je důležité umět pokládat správné otázky

Lucie Poláková je maminkou čtyř dětí. Pracuje jako učitelka na vysoké škole, kromě toho se věnuje astrologii (její výklad na měsíc prosinec si můžete přečíst poprvé v těchto Jihlavských novinách) a také arteterapii.

■ Veronika Dawidowicz

V Česku podle jejich slov ještě arteterapeut není tak běžná profese jako na Západě, ale začíná se čím dál více prosazovat. Zatím nejvíce se v našich končinách praktikuje například v psychiatrických léčebnách, nebo u mentálně postižených či hyperaktivních dětí.

„K arteterapii jsem se dostala tak, že mám postiženého syna. Nyní mu je 16 let. Chtěla jsem vědět, jak s ním lépe pracovat,“ vzpomíná Lucie, která ráda maluje a tvoří, a tak se rozhodla spojit to, co ji baví s tím, co může pomoci i ostatním.

Její velkým vzorem je Carl Gustav Jung, švýcarský lékař a psychotherapeut, zakladatel analytické psychologie. Jeho přínos psychologii spočívá v pochopení lidské psychiky na pozadí světa snů, umění, mytologie, náboženství a filosofie.

Lucii velmi fascinuje nejen to, co



ARTETERAPIE může pomoci člověku poznat sám sebe. Foto: archiv autorky

všechno je možné z obrázků vyčíst. „Není to jen o diagnostice, ale i o tom prožitku, který během toho, co tvoříte, máte. Během malby vám mohou vylézt na povrch různé informace o vás,“ vysvětluje Lucie.

Arteterapeut, stejně jako psychotherapeut, musí podle Polákové umět klást otázky.

„Já pouze položím ty správné otázky a pak už nechám člověka, aby si sám rozhodl svou životní cestu a zjistil, jestli je mu na ní dobře,“ popisuje

Lucie, jak část arteterapie probíhá a dodává, že je také velmi důležité člověka svými dotazy nijak neovlivňovat. Vše musí být čisté z něj.

„Podle obrázku se dá částečně poznat osobnost lidí, ale mnohem důležitější je pro mě to, co o obrázku člověk sám řekne. To je na prvním místě,“ říká Lucie.

O člověku dle jejich slov hodně vypoví například koláže. Ty jsou prý oblíbené zejména u mužů. „O mužích je všeobecně známo, že jen málokdy rádi malují,“ vysvětluje arteterapeutka a dodává, že nestačí jen ukázat terapeutovi koláž, ale že je potřeba

## Arteterapie

■ Jinak nazývána také terapie uměním, je obor využívající výtvarný projev jako hlavní prostředek k poznávání lidské psychiky a mezilidských vztahů. Někdy bývá přiřazována k psychoterapii a jejím jednotlivým směrům, jindy je pojímána jako svébytný obor. Arteterapeutické aktivity se dají využít v oblasti zdravotnictví, sociální péče či výchovy a vzdělávání u dětí i dospělých. Vzhledem k širší možnosti využití a prolínání jednotlivých oblastí je důležité zachovat průřezový mezioborový charakter povolání.

obrázek vysvětlit.

„Když někdo na výtvarném díle namaluje psa, může to znamenat, že má rád psy, ale klidně taky, že žil s psem pod mostem nebo ho nějaký pokousal. A to já nemůžu vědět,“ dodává Poláková.

Arteterapie může určitě doplnit i běžnou psychologickou péči. Například někteří lidé mohou mít obavy z návštěvy psychologa, aby se na ně lidé nedívali skrz prsty nebo jako na blázny, ale díky arteterapii se naučí o svých pocitech lépe hovořit.

„Na arteterapii se nehodnotí 'kvalita' obrázku. I kdyby člověk odevzdal černý papír s bílou tečkou, je to v pořádku, protože to tak cítí. Jde jen o to, aby si klient uvědomil, takhle já to mám. Měl by odcházet s tím, že vidí světlo a cítí v životě naději,“ říká Lucie na závěr.

THK RHYTHM AUTOMOTIVE CZECH, a.s. 

## Volné pracovní pozice

**Mechatronik - senior**  
**Mechatronik - junior**  
**Konstruktér přípravků AME**  
**Procesní inženýr AME**



Týden dovolené navíc • Příplatky nad rámec zákoníku práce • Dotované stravování v areálu firmy • Cafeterie 4 500 Kč za rok • Příspěvek na penzijní připojištění ve výši 2,5 % z hrubé mzdy • Letní bonus • Odborné a jazykové vzdělávání • Pružnou pracovní dobu a home office • Odměny za pracovní a životní jubilea • Zvýhodněné volání • Bankovní účet zdarma • Akce pro zaměstnance



384 456 262



prace@trcz.thk.com



www.thkdacice.cz

**I TY S NÁMI MŮŽEŠ  
TVOŘIT BEZPEČÍ NA CESTÁCH**

112-410

Stalo se před 20 lety

## Stavba supermarketu na Březinkách před 20 lety neprošla

V prosinci roku 2000 byla zamítnuta výstavba Penny marketu na Okružní ulici. Supermarket se měl nacházet v blízkosti dvou základních škol - O. Březiny a Demlova. Městská rada tehdy nesouhlasila s prodejem pozemku.

Majetková komise MR projednala žádosti společnosti ICOM Reality, a.s., která do smluvních vztahů vstoupila s firmou VD Horizont a Penny Marketem, za účelem realizace projektu výstavby nového supermarketu.

Pronájem částí pozemků doporučila s tím, že vybudované parkoviště a komunikace budou předány bezúplatně Městu Jihlava, a to je následně pronajme vlastníku supermarketu se započítáním nákladu na údržbu na nájemné.

Společnost ICOM Reality však v případě bezúplatného předání parkoviště a komunikace městu navrhla zřízení věcného břemene k jejich užívání pro vlastníky, uživatele a návštěvníky nové nemovitosti, s čímž majetková komise nesouhlasila.

-vd-

## Najděte ty správné lidi!

Sháníte posilu do svého týmu? Rádi byste v kolektivu přivítali schopného a spolehlivého člověka a nedaří se ho najít i přes to, že máte pocit, že jste už vyčerpali všechny možnosti? Zkuste inzerovat u nás v Jihlavských novinách. Každý měsíc jsou naše noviny zdarma doručovány do schránek téměř 23 tisíc domácností v Jihlavě a přilehlých částech. Možná právě v některé z těchto domácností je někdo, kdo by byl pro vaši firmu přínosem. Naše obchodní zástupkyně je vám k dispozici na níže uvedených kontaktech, kde s vámi individuálně domluví nejlepší a nejefektivnější formu personálního inzerátu právě pro vás.

**Kontakt:**

➤ Radka Mezerová

☎ mobil: +420 732 506 426

✉ e-mail: mezerova.njr@seznam.cz



# Datové Centrum Vysočina - Moderní areál s nejmodernějšími technologiemi pro datová centra

Fenomémem dnešní doby je zcela jistě proces digitalizace, se kterým se setkáváme dnes a denně. Tento postupný proces s sebou přináší i potřebu veškerá data zálohovat v jejich digitalizované podobě.

Nejmodernějším způsobem k vytyčenému cíli, tedy bezpečnému a trvanlivému uložení dat, je jeho externí uložení v tzv. datovém centru. Právě toto centrum je zařízením s nesrovnatelnou kapacitou uložení a slouží k takto masivnímu ukládání dat.

Co se zabezpečení a trvanlivosti zde uložených dat týče, datové centrum poskytuje velké množství záruk a disponuje jak digitálním, tak mechanickým způsobem zabezpečení.

Díky tomu je skutečně možné garantovat obranyschopnost uložení před případným narušením, ztrátou zde uložených dat či jejich zcizením.

Moderní areál s nejmodernějšími technologiemi pro datová centra, to vše bude charakterizovat nové Datové Centrum Vysočina.

Jeho architektura je vytvořena tak, aby odolala i nejněžším technickým incidentům, aniž by to zákazníci jakkoliv pocítili na dostupnosti služeb.

Jihlavská společnost provozující datové centrum od roku 2003, OptoNet Communication, spol. s r.o., která je součástí „OPTOKON Group“, buduje nové datové centrum dle těch nejpřísnějších mezinárodních standardů pro datová centra, a to v souladu s úrovní standardu úrovně TIER 3+.

Standard TIER je mezinárodní standart, který definuje úroveň vlastností, a tudíž i dostupnosti, infrastruktury datového centra a je parametrem úrovně provozuschopnosti a zabezpečení na poli datových center.

Součástí projektu jsou tedy i požadavky na napájecí systémy a datová připojení národních a mezinárodních sítí, které jsou zajištěny průběžným zálohováním. V rámci budovaného zařízení je pak navržena tzv. „souběžná správa“, což znamená, že údržbu jakékoliv části centra lze vykonávat bez výpadku v činnosti centra a bude zajištěna jeho maximální funkčnost po celou dobu provozu.

„Datové Centrum Vysočina“ bude využívat špičkové technologie, bude zabezpečeno proti požáru a dalším životním pohromám a umožní nabídnout prostor pro umístění i těch

## OptoNet

Communication

nejkritičtějších aplikací s dostupností ne nižší jak 99,982 %.

Zálohované je vše od napájecích systémů a chlazení, až po datová propojení.

Snížením efektivního objemu kyslíku permanentní inertizací v technologických místnostech je znemožněn případný vznik požáru. Princip této unikátní moderní technologie požárního zabezpečení využívá snížení poměru kyslíku v atmosféře pod hranici 17 %.

Nezanedbatelnou přidanou hodnotou permanentní inertizace je rozhodně fakt, že díky snížení hladiny kyslíku jsou zpomalovány chemické procesy, které mají za následek stárnutí IT technologií umístěných v takto zabezpečených technologických místnostech.

Jako takové je Datové Centrum Vysočina unikátně navrženo a nabízí vynikající energetickou efektivitu, kdy celková poloviční plocha budovaná v první etapě výstavby bude rozdělena do dvou technologických místností.

Sály o ploše 226 m<sup>2</sup> a světloú výškou 350 cm a jejich mikroklima jsou v souladu se standardy vyžadovanými pro budování nejmodernějších datových center nejen u nás, ale i ve světě. Z technického hlediska za povšimnutí jistě stojí, že hustota příkonu jednoho stojanu může dosáhnout až 5 kW na jeden stojanový rack.

Energeticky je budova datového centra připojena na běžném kabelu vysokého napětí, který umožňuje na základě kruhové typologie napájení ze dvou nezávislých zdrojů a dvou záložních generátorů plně autonomní provoz po dobu nejméně 30 hodin z provozních nádrží.

Z důvodu vysoké tepelné náročnosti je třeba celé zařízení datového centra chladit.

K udržení vhodné teploty zařízení bude v rámci datového centra využívána ekologická technologie nepřímého „vzduchového face cooling“, kdy chlazení technologií probíhá formou studených a teplých uliček.

V rámci tohoto systému chlazení jsou chladicí jednot-

ky umístěny mimo technologické sály, což umožňuje jejich snadnější servis a zároveň poskytuje vyšší bezpečnost.

Z pohledu bezpečnosti je zařízení rozděleno do bezpečnostních zón s kontrolovaným pohybem osob a materiálu. Nad rámec tohoto bude na bezpečný chod zařízení dohlížet nepřetržitý, lokální i vzdálený monitoring provozních stavů veškeré podpůrné technologie.

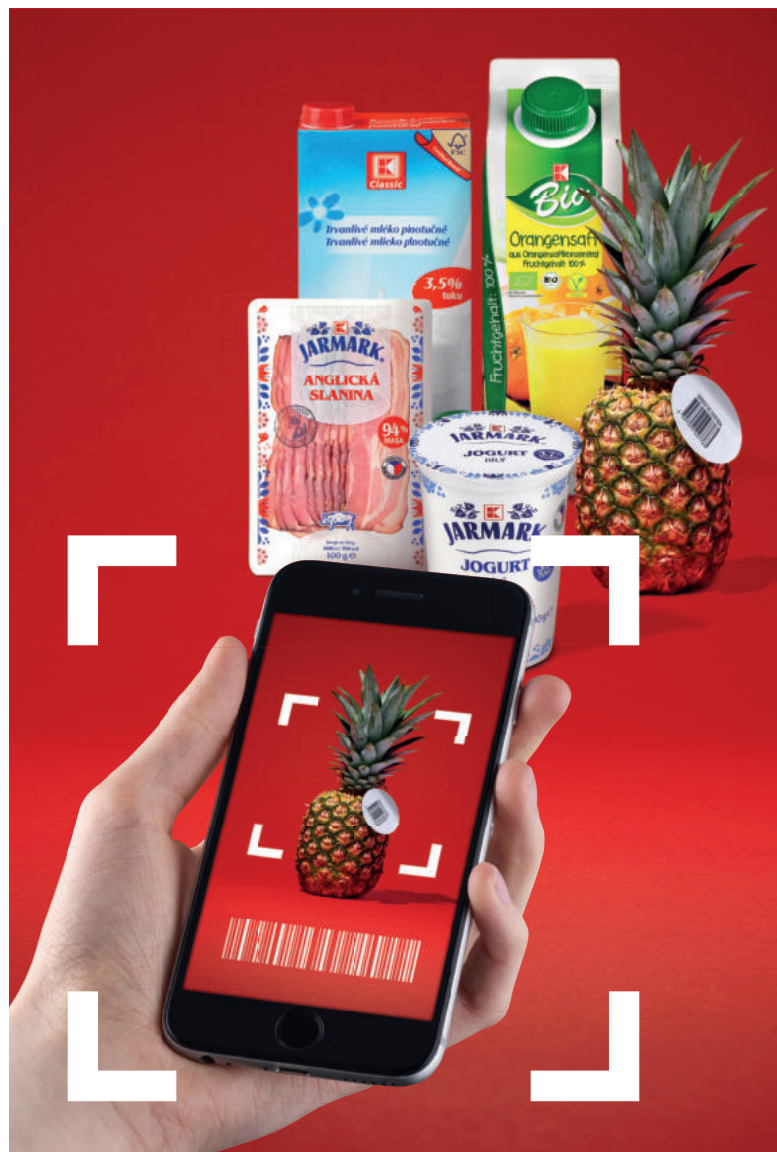
Integrita datového centra bude zajištěna oprávněním ke vstupu, kdy vstup do datového centra bude zajištěn pomocí systému elektronické kontroly vstupu, včetně biometrických prvků, elektronického poplachového zabezpečovacího a tísňového systému a kamerového sledovacího systému s dobou archivace záznamu minimálně 30 dní.

Tato všechna zajištění budou doplněna nepřetržitou fyzickou ostrahou celého objektu v režimu 24x7x365.

Datové Centrum Vysočina bude nejen obdivováno pro svou monumentálnost a architektonický ráz, ale bude i projektem poměrně ojedinělým v České republice.

Je vybudované na strategickém bodu, kde prochází hlavní optické trasy společnosti Telia - „Viking Network“ a „PAN - European Network“. Kromě této skutečnosti se nachází i Datové Centrum Vysočina přímo na hlavní páteňní síti „BackBone“ České republiky a je v těsné blízkosti dálnice D1.

Základem naší optické sítě jsou šestnácti a jedenácti chráněné trasy propojující i všechna klíčová města Kraje Vysočina. (PI-j12-12D)



## I V JIHLAVĚ UŠETŘÍTE ČAS S K-SCAN!

- Zboží si sami skenujete ručním skenerem nebo pomocí aplikace Kaufland ve svém mobilním telefonu.
- Nákup ukládáte po naskenování rovnou do své tašky.
- Zaplatíte jednoduše na samoobslužné pokladně.

Více info na [www.kaufland.cz/k-scan](http://www.kaufland.cz/k-scan)

**SCAN**



Moje první volba

# Přijímám vše, jak to přišlo a věřím, že bude dobře

**Dana Holíková se po sedmácti letech svého působení v Divadle Na Kopečku chystá odejít do předčasného důchodu a užívat si života zase z trochu jiné stránky.**

■ Veronika Dawidowicz

**Jak jste se dostala k práci ředitelky v Divadle Na Kopečku?**

Opravdu nejsem ředitelka, i když pacienti mi tak občas říkali. Abychom tu mou funkci nějak pojmenovali, tak tedy vedoucí divadla.

V roce 2003 odcházela z divadla paní Hana Červinková a mne oslovila paní ředitelka Drlíková, zda bych tuto práci nechtěla dělat. V té době jsem pracovala na Denním stacionáři PN jako sestra. Byla to pro mě výzva k nové práci, a tak jsem nakonec kývla a jsem za to ráda.

**Kolik let jste v této funkci strávila?**

No a dnes je to už 17 let, co v divadle pracuji.

**Jak dlouho se věnujete herectví a zvládala jste kombinovat i ředitelování a hraní?**

V době nástupu do funkce vedoucí divadla jsem byla zároveň vedoucí divadelního souboru NaKop Tyjatr a také jsem se stala vedoucí divadelního souboru pacientů PN Studánka. Tato práce se navzájem prolínala a doplňovala. Moc mě vše bavilo, přicházelo mnoho nápadů.

Bylo to období, kdy jsem ani nechodila „do práce“. Práce byla pro mě velký „koník“. Smysluplná práce v plném nasazení, s radostí.

V posledních sedmi letech se moje pracovní náplň různě měnila, ale zpětná vazba od pacientů byla a je pro mne vždy tou největší odměnou.

**Na co nejraději vzpomínáte za dobu vašeho působení Na Kopečku? Jaké byly nejsilnější, nejkrásnější i nejtěžší momenty?**

Moje pracovní náplň je velmi různorodá. Nejen, že jsem dramaturg divadla, také divadlo pronajímám různým organizacím. Ale i já sama vytvářím různé programy pro pacienty, buď přímo v divadle nebo



VEDOUcí divadla Dana Holíková se řídí slovy Jardy Duška: „Žij dneska, protože včerejšek už není a zítra být ani nemusí“. Foto: amaterskedivadlo.cz

mimo, v areálu PN. Nejvíce mě však naplňuje práce s pacienty. Být při tom, když jim celý sál tleská a oni jsou šťastní.

Nejvíce pro náš DS pacientů Studánka bylo být součástí filmového dokumentu o Jaroslavu Uhlířovi a Zdeňku Svěrákovi.

**Jak těžká je v současné době práce v kulturní oblasti?**

Jak všichni víme, skoro celý tento rok je jiný než ty předešlé. Akce se ruší, překládají, divadlo je prázdné.

Stihli jsme ještě uskutečnit tradiční týden „Sejdeme se na Kopečku“, kte-

rý je pro pacienty moc prima.

Přijímám to tak, jak vše přišlo a věřím, že zase bude dobře, možná jinak.

**Na co se teď, když odcházíte do důchodu, nejvíce těšíte? Bude vám práce chybět?**

Chystám se pomalu práci ukončit a jít do předčasného důchodu. Jsou chvíle, kdy se cítím úkoly unavená, někdy i profesionálně deformovaná. (smích)

Těším se na každý den, kdy si budu užívat všeho, co je mi milé a co mě baví. Budu se pomalu vracet do dětství a „hrát si“ A jak říká Jarda Dušek, říkám i já: „Žij dneska, protože včerejšek už není a zítra být ani nemusí.“

A jestli mi bude práce chybět? Myslíím, že ne, ale asi si vzpomenu ...

**Co je vaším největším koníčkem? Čemu se budete věnovat ve volných chvílích?**

Určitě je mým velkým koníčkem divadlo, které přes 20 let hraji. Jednak v DS NaKop Tyjatr, ale také v DFM Jihlava.

Jinak miluji přírodu, vycházky pěšky i na běžkách nebo na kole. Zde si vždy odpočinu. Moc ráda jsem taky se svými vnoučaty nebo jen tak sednu ke knize nebo si brnkám na ukulele či kytaru. Již několik let cvičím čchi-kung, který mi pomáhá a nabíjí. Mám ráda kino, divadlo - jako divák, baví mě ruční práce... Prostě mě život baví.

**Co byste popřála vašemu nástupci, budoucímu vedoucímu/vedoucí divadla?**

Hlavně ať ho ta práce baví a naplňuje.

**Jak se těšíte na Vánoce? Slavíte je v tradičním duchu?**

Na Vánoce se každý rok těším moc, jsou to moje nejoblíbenější svátky. Sníh, koledy, hvězdičky v očích, vánoční stromeček, tradice, očekávání, pohádky, ale hlavně milovaná rodina.

V divadle pro mě byla tradice „Vánoce Na Kopečku“ se živým Betlémem... Uvidíme, měl být můj poslední.



DANA Holíková se podílela na nespočtu divadelních her jako scénáristka, režisérka a také jako herečka.

Foto: amaterskedivadlo.cz

# Zaměstnání

## Je práce z domu za odměnu, nebo za trest?

Asi jak pro koho. Posledních několik týdnů se v rámci prevence boje s virem covid-19 doporučuje tam, kde je to možné, práce z domova.

Je jasné, že komíník, prodavačka nebo dělník ve výrobě asi z domu pracovat nebudou. Nicméně u většiny kancelářských prací ta možnost je. Ať už plně či částečně.

Pro někoho je práce z domu doslova splněný sen, pro někoho je to za trest. Jaké jsou výhody a nevýhody Home office (HO)?

### Nepletete si na sebe bič?

Někteří zaměstnanci berou tuto možnost jako jistý benefit.

Jednou z největších výhod, je možnost rozvržení pracovního doby dle vašich potřeb. Pokud však máte sklony k prokrastinaci a věčně něco odkládáte, může se vám tento „benefit“ snadno vymstít.

Je proto důležité dát od začátku všemu řád a udělat si ve věcech systémem.



Foto: Veronika Dawidowicz

### Schůzka přes internet

Je také velmi důležité mít kvalitní počítač a připojení na internet. Bez toho se dnes už zaměstnanec, který chce pracovat z domu, neobejde.

Pokud máte webkameru, tak obzvlášť v dnešní době mnoho lidí ocení schůzky formou videohovoru. Díky webkameře můžete realizovat porady či jednání s klienty.

V takovém případě se nezapomeňte vhodně obléknout, jelikož přivítat své kolegy, nadřízeného či v nejhorsím případě klienta v pyžamu nebo trenkách by nebylo nejvhodnější. Zajistěte si také, aby vám vaši milující potomci ponechali po dobu hovoru soukromí. Někdy může přítomnost dětí sice působit roztomile, ne každý to však musí vnímat stejně.

Jedno je však jisté. Ať se nám práce z domu zamlouvá, či nikoliv, v aktuální situaci to zkusme zvládnout, jak nejlépe umíme. Třeba se nám tím podaří virus rychleji vymýtit a my se zase vrátíme za svůj stůl v naší oblíbené kanceláři.

-vd-



Práce, která baví

Do supr kolektivu v **Kosteletci u Jihlavy** hledáme parfáka na pozici

## MECHANIK

### NÁKLADNÍCH AUTOMOBILŮ

**IVECO**



### Co získáš?

- Fajn kolektiv a na začátku možnost podívat se, do čeho jdeš
- Mzdu, která není omezena a je závislá od plnění objektivních normovaných časů
- Možnost konzultovat opravy s technickou podporou
- Perspektivního a stabilního zaměstnavatele

NÁSTUP MOŽNÝ  
**IHNED**

**KOSTELEC  
U JIHLAVY**

☎ **602 122 565**

✉ [kariera@agrotec.cz](mailto:kariera@agrotec.cz)

**Neváhejte  
a přidejte se k nám!**

AGROTEC service point, Kostelec 60,  
588 61 Kostelec u Jihlavy

[www.agrotec.cz/kariera](http://www.agrotec.cz/kariera)

**AGROTEC** 30  
Group

AGROTEC a. s.  
Brněnská 74  
Hustopeče 693 01  
[www.agrotec.cz](http://www.agrotec.cz)



**STAŇ SE SOUČÁSTÍ HRDÉ ZNAČKY S VÍCE NEŽ 100LETOU TRADICÍ!**  
Společnost Kostecké uzeniny byla založena v roce 1917. Více než 100 let poctivého řemesla, chuti a vášně k masu a masným produktům. Není mnoho firem, které tvoří součást kulturního dědictví naší země. Kostecké uzeniny k nim rozhodně patří.

V současné době hledáme kolegy na pracovní pozice:

### ÚDRŽBÁŘ STROJŮ A ZAŘÍZENÍ

(mzda 25.000,- Kč)

#### Pracovní náplň:

- údržba strojů a zařízení
- zámečnické práce
- 3-směnný provoz

#### Požadujeme:

- SOU vzdělání technického směru
- svářečský průkaz výhodou (není podmínkou)
- manuální zručnost
- praxe v oboru výhodou
- práce ve 3-směnném provozu
- zodpovědnost, spolehlivost, týmové chování

### ELEKTROMECHANIK STROJŮ A ZAŘÍZENÍ

(mzda 26.000,- Kč)

#### Pracovní náplň:

- údržba strojů a zařízení
- elektromontážní práce
- 3-směnný provoz

#### Požadujeme:

- SOU/SŠ vzdělání v oboru elektrikář, elektromechanik
- vyhlášku č. 50/1978 Sb., § 5, (§ 6 pro samostatnou činnost výhodou)
- manuální zručnost
- praxe v oboru výhodou
- práci ve 3-směnném provozu
- zodpovědnost, spolehlivost, týmové chování

#### Nabízíme:

- zázemí stabilní společnosti
- velmi dobré finanční ohodnocení
- prémie, příplatky, odměny dle prémiového řádu společnosti
- příplatek za plnění fondu pracovní doby v měsíční výši 1.500,- Kč
- roční odměny vyplácené ve dvou termínech (květen a listopad)
- po zapracování navýšení základní mzdy
- možnost příspěvku na dojíždění či na ubytování
- bohaté zaměstnanecké benefity:
  - 25 dnů dovolené
  - zaměstnanecké balíčky
  - dotované závodní stravování
  - svačiny zdarma
  - příspěvek na penzijní připojištění
  - peníze na volný čas a zdraví zaměstnanců ve výši 6 000 Kč/rok
- nástup možný ihned

**Pokud Vás nějaká pozice zaujala a rádi byste se dozvěděli více, neváhejte se s námi spojit telefonicky nebo e-mailem na níže uvedených kontaktech. Rádi se s Vámi také setkáme osobně na pohovoru, jehož termín si předem dohodneme.**

**Kostecké uzeniny a.s. | Zita Hávová | Kostelec 60  
588 61 Kostelec u Jihlavy  
Telefon: +420 567 577 060 | e-mail: [personalni@ku.cz](mailto:personalni@ku.cz)**

# Okna sdělují vzkaz kolemjdoucím



**Základní škola vyjádřila vděk.** V oknech jihlavské základní školy T.G. Masaryka se na podzim objevil ohromný nápis DĚKUJEME. Ten žáci adresují všem, kteří pomáhají překonat tuto složitou a těžkou dobu. „Jsme velmi hrdí na naše žáky, kteří si uvědomují důležitost souměřitosti mezi lidmi a jsme rovněž velmi vděční p. učitelce Finkové, která v žácích probudila tento entuziazmus a krásně vyzdobila naši školu,“ napsala na stránky školy zástupkyně ředitelky Markéta Pfejferová.

Foto: Veronika Dawidowicz

**SOŠ, SOU A ZŠ TŘEŠŤ,  
PRACOVISŤE ČERNOVICE,  
MARIÁNSKÉ NÁMĚSTÍ 72**  
Mariánské náměstí 72  
394 94 Černovice

Nabízíme žákům a uchazečům s ukončenou povinnou 9letou docházkou vyučení těmito profesím:

**Tříleté učební obory**

Čalouník Kuchař Truhlář Pečovatel-ka Zedník Zámečník Cukrář Malíř a natěrač

**Dvouletý učební obor** Praktická škola dvouletá

[www.uciliste-cernovice.cz](http://www.uciliste-cernovice.cz) | email: [ou.pr.s.cernovice@iol.cz](mailto:ou.pr.s.cernovice@iol.cz)  
tel.: 565 492 182 | Mgr. Martina Kyrianová – mobil: 606 367 221

j12-17D

**SOŠ Nové Město na Moravě**

**Dny otevřených dveří:**  
čtvrtek 14.1 2021  
pátek 15.1. 2021  
sobota 16.1 2021

**U NÁS JE DOBRĚ**  
Bezplatné studium  
Autoškola zdarma  
Tablety pro výuku  
Uplatnitelné obory  
Stipendia, certifikáty, kurzy  
Výdělky pro studenty

**SOŠ Nové Město na Moravě** [www.sos-nmor.cz](http://www.sos-nmor.cz) sos-nmor

**OZS JIHLAVA**

Obchodní akademie, Vyšší odborná škola zdravotnická a Střední zdravotnická škola, Střední odborná škola služeb a Jazyková škola s právem státní jazykové zkoušky Jihlava

**Maturitní obory**

- Obchodní akademie
- Praktická sestra
- Řízení sportu
- Kosmetička
- Fotografie a multimédia
- Potraviny a výživa

**Učební obory**

- Ošetrovatel
- Kadeřník
- Kuchař - číšník
- Prodavač

<https://www.ozs-ji.cz>

Prostor pro Vaše telefonické dotazy: každé pondělí, 15:00 - 17:00 hod.:

Obchodní akademie: 732 230 450; zdravotnické obory: 737 522 402; 734 714 747;  
ostatní maturitní obory: 732 440 070; ostatní učební obory: 723 805 974

**OZS JIHLAVA**

Obchodní akademie, Vyšší odborná škola zdravotnická a Střední zdravotnická škola, Střední odborná škola služeb a Jazyková škola s právem státní jazykové zkoušky Jihlava

Karoliny Světlé 2, 586 01 Jihlava

**DIPLOMOVANÁ  
DĚTSKÁ SESTRA**

Kód oboru 53-41-N/5.

- Novinka od školního roku 2021/2022
- V Kraji Vysočina nabídka tohoto oboru pouze u nás
- Délka studia 3 roky, denní forma, zakončení absolutoriemi
- Profilové předměty: ošetrovatelská péče v neonatologii, pediatrii a chirurgii, sociální a zdravotnická psychologie, metodika výchovné péče

Kontakty: Mgr. Jana Marešová, tel.: +420 734 714 747, e-mail: [jana.maresova@ozs-ji.cz](mailto:jana.maresova@ozs-ji.cz)  
Více informací: [www.ozs-ji.cz](http://www.ozs-ji.cz)

j12-22D

**Střední odborná škola,  
Střední odborné učiliště  
a Základní škola Třešť**

**SOŠ, SOU  
a ZŠ Třešť**

Nabízíme obory:

**s výučním listem**

- ZAHRAĐNÍK
- KUCHARĚ – ČIŠNÍK
- KUČRÁŘ, ŘEZNÍK UZENÁŘ
- TRUHLÁŘ
- KVĚTINÁŘSKÉ A ARANŽERSKÉ PRÁCE
- KUCHARSKÉ A KUČRÁŘSKÉ PRÁCE
- ŘEZNICKÉ A UZENÁŘSKÉ PRÁCE
- TRUHLÁŘSKÉ PRÁCE, PEČOVATELSKÉ SLUŽBY

**s maturitním vysvědčením**

PODNIKÁNÍ – nástavbové studium

VÝUKA PROBÍHÁ TAKÉ NA PRACOVISŤI V ČERNOVICÍCH Více info na [www.uciliste-cernovice.cz](http://www.uciliste-cernovice.cz).

**DEN OTEVŘENÝCH DVEŘÍ SE BUDE KONAT 16. 1. 2021 PO TEL. DOMLUVĚ.**

Tel.: 567 112 811, 608 196 484  
[michal.anton@outlook.cz](mailto:michal.anton@outlook.cz) | [www.sskola-trest.cz](http://www.sskola-trest.cz)

j12-14D



# Jak podat přihlášku na střední?



Foto: Veronika Dawidowicz

Čas se zastavit nedá, a i letos musí děti zvolit, kam se jejich kroky budou ubírat po ukončení základní školy.

K prvnímu kolu přijímacího řízení je možné podat až dvě přihlášky, a to jak na obory s talentovou zkouškou, tak na obory bez ní.

V dalších kolech přijímacího řízení není počet přihlášek omezen. Pokud se ovšem uchazeč hlásí do dvou oborů vzdělání na jedné škole, je potřeba podat dva tiskopisy přihlášky.

Přihlášku podává uchazeč nebo v případě nezletilého uchazeče jeho zákonný zástupce. Přihlášku je možné donést na podatelnu střední školy osobně, nebo ji zaslat poštou.

Termíny pro podání přihlášek na střední školy:

Obory vzdělání s talentovou zkouškou: **do 30. listopadu 2020**

obory vzdělání bez talentové zkoušky: **do 1. března 2021**

-vd, [prijimacky.cermat.cz](mailto:prijimacky.cermat.cz)-

**ROSTLINOLÉKAŘSTVÍ**

**ZEMĚDĚLEC-FARMÁŘ**

**CHOVATELSTVÍ**

**VÝHODY STUDIA**

KVALITNÍ VÝUKA VEDENÁ ODBORNÍKY Z PRAXE

STUDIUM BEZ ŠKOLNĚHO A MOTIVAČNÍ STIPENDIA

GARANCE UPLATNĚNÍ ABSOLVENTŮ PO STUDIUM

## SLEDUJTE TAKÉ

[WWW.AGROSKOLA.EU](http://WWW.AGROSKOLA.EU) [agroškola.eu](https://www.instagram.com/agroškola.eu)

t12-souzD

# STAŇ SE ŘEZNÍKEM

1917

KOSTELECKÉ UZENINY SLAVIME 100 LET DOCTIVĚHO ŘEMESLA

PODPORUJEME ČESKÉ ŘEMESLO NABÍZÍME LIDEM PRÁCI

## CTI ŘEMESLO A SKVĚLE VYDĚLÁVEJ

### STUDUJ OBOR ŘEZNÍK - UZENÁŘ V TŘEŠTI

**PŘIHLAS SE A ZÍSKEJ OD NÁS: FINANČNÍ PODPORU STUDIA A UBYTOVÁNÍ**

Po vyučení nabízíme perspektivní zaměstnání ve společnosti **Kostecké uzeniny**, která je ve zpracování masa absolutním lídrem trhu. Možnosti výdělku až 40.000 Kč měsíčně a široká nabídka dalších benefitů.

**Více info v SOŠ a SOU Třešť, K Valše 38, 589 01**

[WWW.KOSTELECKEUZENINY.CZ](http://WWW.KOSTELECKEUZENINY.CZ)

j12-20

**Rozhodujete se, jakou střední školu zvolíte?**

Jsme tu pro vás i online

**Informační odpoledne**  
každé **pondělí** od 15 do 17 hodin  
**odkaz najdete na stránkách naší školy**

**Burzy středních škol**  
na webu [burzaskol.online](http://burzaskol.online)

20. 11. | 8. 12. | 9. 12. | 10. 12. | 14. 12.

[info@stredniskola.com](mailto:info@stredniskola.com) [stredniskola.com](http://stredniskola.com) 775 154 160

j12-18D

# VÁNOČNÍ STROMKY přímo u pěstitele

**Velký výběr stromků**

**28. 11. – 23. 12. 2020**

**Denně 8 – 17 hod** včetně víkendů

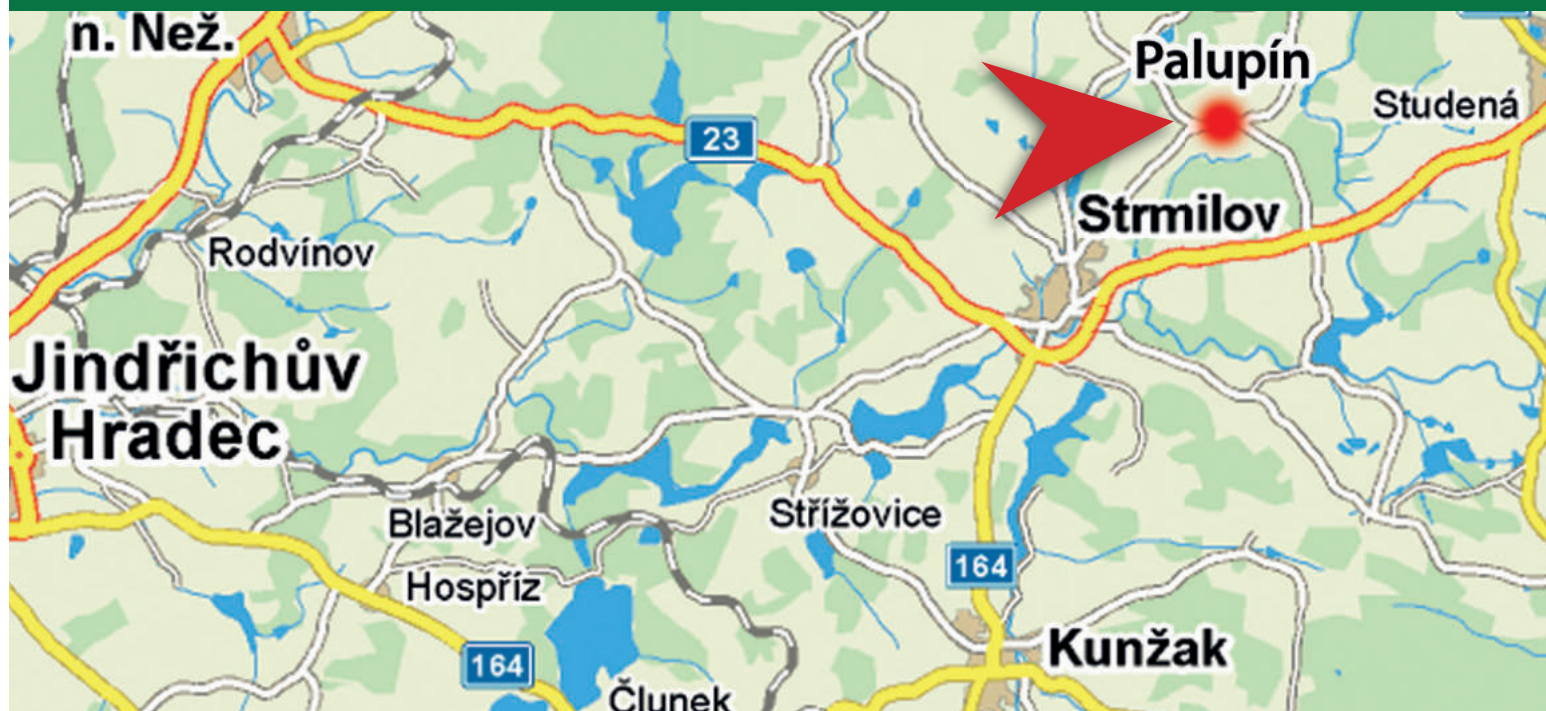
**Statek**

**PALUPÍN** u Strmilova

**mobil: 731 763 581**

**Nejlevnější stromky přímo z plantáží**

**[www.stromky-vanocni.cz](http://www.stromky-vanocni.cz)**



# Na Vánoce naděluje Ježíšek i Děda Mráz

Vánoce už klepou na dveře a obzvláště děti už netrpělivě očekávají, jaké dárky letos najdou pod vánočním stromčkem. U nás, v České republice, nosí dárečky do většiny domácností Ježíšek. Víte ale, kdo naděluje ve světě?

## Česko – Ježíšek

Malé jezulátko, kterému dary k jeho narození nosili lidé z celého světa. Nyní naděluje dárečky všem hodným dětem on. Dítka mu často svá přání popisují nebo kreslí v dopi-

se, který si pak Ježíšek vyzvedává obvykle za oknem. Do našich domovů přichází 24. prosince a dárečky nechá pod ozdobeným vánočním stromčkem.

## Amerika – Santa Claus

Tento stařík bývá dost často považovaný za rivala malého Ježíška. Nicméně dárečky by měl voustatý pán v červeném mundúru nosit pouze za velkou louží. Dárky rozváží v noci z 24. na 25. prosince na saních taženými soby. Ráno pak děti dáreč-



Foto: Pixabay.com

## Německo – dědeček i jezulátko

U našich západních sousedů není situace úplně jednoznačná. Na severu Německa naděluje dárečky vánoční dědeček zvaný Weinachstmann a na jihu je to jezulátko podobné našemu Ježíškovi zvané Christkind.

## Itálie – Babbo Natale

Některé italské rodiny rozbalují vánoční dárky stejně jako u nás, tedy 24. prosince večer. Většina však ale čeká až na první svátek vánoční 25. prosince. Některým rodinám dárečky nosí Ježíšek známý jako Babbo Natale. Ten je vzhledově podobný českému Mikuláši, akorát přijíždí na saních se soby až z Finska.

Některým dětem dárečky roznáší čarodějnice Befana až 7. ledna. Přilétá na koštěti a do domů se dostává komínem.

## Finsko – dědeček Ukko

V této severské zemi roznáší dárečky dědeček oblečený do oslí kůže. Říkají mu Ukko. Tato země je nejspíše jedinou zemí, kde děti přímo vidí, kdo jim dárečky nese. Tradice se opět podobá našemu Mikuláši.

Někde ve světě ale roznáší dárečky například i zvířata. V Argentíně je to například kůň Maggi, v Sýrii je to velbloud patřící Třem králům a v Norsku koza krále Olafa. -vd-

ky najdou pod stromčkem nebo v punčochách zavěšených na krbu.

## Rusko – Děda Mráz

V Rusku převládá pravoslavné křesťanství, a tak dostanou děti vánoční nadílku až 7. ledna. Dárečky jim přiveze Děda Mráz – přijíždí na saních až z daleké Čukotky, v doprovodu Sněhurky.

## Anglie – Otec Vánoc

Spojené království má s Amerikou mnoho společného, nicméně Santa Claus tady dárečky nenosí. Naděluje zde Otec Vánoc, který ovšem také jezdí na saních tažených soby a také naděluje v noci do punčoch na krbu.



**Až do 18. 12. u nás pořídíte  
brýlové čočky Zeiss Smartlife  
za zvýhodněnou cenu**

a k tomu druhý pár čoček Zeiss s totožnými dioptrickými hodnotami dle Vašeho výběru – například čočky pro řidiče DriveSafe, sluneční či samozabarvovací čočky nebo čočky na čtení se slevou 50 procent!

**Rádi Vám pomůžeme s výběrem  
dárků pod stromček - ať už jde  
o brýle, pouzdra, nebo i dárkové  
kupony v různých hodnotách.**



## Tesco rozšiřuje rozvoz potravin na Jihlavsko Nakupte si z pohodlí domova

Desítky tisíc zákazníků na Vysočině budou moci nově od 10. prosince využívat možnost nákupů potravin online. Služba od společnosti Tesco umožňuje nákup z pohodlí domova či přes mobilní aplikaci a nákup je dovezen řidičem až k domovním dveřím ve zvolený den a čas. V nabídce je více než 18 000 produktů za stejné ceny jako v kamenných obchodech.

Z hypermarketu Tesco v Jihlavě budou řidiči denně od 8:00 do 22:00 zavážet nákupy k zákazníkům v Jihlavě, Havlíčkově Brodě, Humpolci, Telči a okolí. „Těší nás, že tento moderní způsob nakupování můžeme nově nabídnout i zákazníkům na Vysočině. Máme nejširší pokrytí i nabídku na českém trhu, služba je nyní dostupná až více než

5 milionům zákazníků v Česku,“ říká Věra Szabó, manažerka internetového prodeje společnosti Tesco.

Zároveň Tesco rozšiřuje i službu Klikni+Vyzvedni, která umožňuje objednat si nákup a pak si ho v preferovaný čas a den vyzvednout na obchodě. Nově bude dostupná na jihlavském hypermarketu.



J12-28D

# TERNO

Rantířovská ul.,  
Jihlava

*Všem našim zákazníkům  
přejeme krásné vánoční svátky  
naplněné štěstím, láskou  
a do nového roku  
mnoho zdraví a úspěchů.*

**TRADIČNÍ PRODEJ KAPRŮ**

TERNO

21., 22., 23. prosince



J12-24D

# Dokončili cyklostezku u dopravního hřiště

Dlouho očekávaná stezka pro cyklisty s názvem G02 je hotová.

Názory jihlavských obyvatel se však občas různí, což bylo možné vidět i v jedné z diskuzí na Facebooku.

**Jarda Dobrozlák Matějka:** To se povedlo! Chodit na dětské dopravní hřiště od náměstí přes tu divnou úzkou cestu, po které jezdila auta, bylo na prd.

**Petr Böhm:** Super, paráda! Sice to mám úplně na druhé straně, ale co nejdříve si ji zajedu omrknout.

**Jana Kloudová:** Super. Jen dokud

byl plot mezi cyklostezkou a dopravním hřištěm, bylo to lepší. A myslím, že „něco“ by tam být mělo.

Přeci jen po cyklostezce se jezdí trochu rychleji a těsně míjet malé děti na dopravním hřišti, které tak tak zabrzdí nebo rovnou přejedou. Vidím to jak z pohledu cyklistů, tak i z pohledu matky děti.

**Radek Tulis:** Jsem vděčný za každý metr cyklostezky, resp. za každý metr silnice, po kterém nemusím jet, zvláště s dětmi.

A jsem rád i jako řidič, když jsou cyklisti bezpečně na stezce a silnice je volná.

**Pavel Fous:** Jo, pěkný moc, za chvíli bude Jihlava jen na kolo.

Škoda že se taky neopraví trochu stanice a taky chodníky a zeleň kolem chodníku ono ty větve co sahají do půlky chodníku jsou fakt skvělé na jedné straně huj a druhý fuj.

**Kateřina Papoušková:** Už je to tu klasický souboj cyklo x necyklo.

Když jedu autem, štvou mě bezohlední chodci, když jdu pěšky, štvou mě bezohlední řidiči. To tak prostě je! Podporuju cyklisty.

Jen nás prosím nechat se ty děti (popř. babičky) nahnat stranou. Nechápu, že za bílou čarou na zemi jim hrozí smrt kolem... -vd-



## KARIÉRA V PBS




### POZICE:

- Právník
- PR specialista
- Provozní manažer kvality
- Specialista BOZP a PO
- Obchodní zástupce

### BENEFITY:

- Stabilní zázemí
- Unikátní know-how
- Profesní růst
- Výkonnostní odměny

VÍCE INFORMACÍ NALEZNETE NA: [WWW.PBS.CZ/KARIERA](http://WWW.PBS.CZ/KARIERA)



**Moravia**

**FARMÁŘSKÉ MLÉKO**

**NOVINKA**

**MLÉKO V NEJEKOLOGIČTĚJŠÍM NÁPOJOVÉM OBALU NA TRHU**

**KVALITNÍ PLNOTUČNÉ ČERSTVÉ MLÉKO Z VYSOČINY**

Země je náš domov

chrání ji s námi!

Kvalita je obyčejná poctivost.

člen skupiny **INTERLACTO** česká výroba

[www.mleko.cz](http://www.mleko.cz)



**FairCredit**

**Letos jedeme all inclusive do obýváku**

**Půjčte si na Vánoce až 150 000 Kč**

Volejte zdarma **800 888 120** Rychlý kontakt **734 170 786** [www.faircredit.cz](http://www.faircredit.cz)

Reprezentativní příklad RPSN vypočtený podle vzorce uvedeného v Příloze č. 1 zákona č. 257/2016 Sb., o spotřebitelském úvěru: **Fajn půjčka:** spotřebitelský úvěr v hotovosti na 45 týdnů, výška spotřebitelského úvěru je 4 000 Kč; úvěr je splácen 45 týdnů, přičemž týdenní splátka činí 148 Kč; úroková sazba 35,53 % p. a. a se nemění po celou dobu trvání spotřebitelského úvěru (pevná); administrativní poplatek činí 800 Kč; odměna za hotovostní inkaso splátek činí 1200 Kč; celková částka k zaplacení: 6 660 Kč; výše RPSN dle reprezentativního příkladu je 254,04 %. **Fajn půjčka Max:** spotřebitelský bezhotovostní úvěr na 36 měsíců, výška spotřebitelského úvěru je 40 000 Kč; úvěr je splácen 36 měsíci, přičemž měsíční splátka činí 2 832 Kč; úroková sazba 56,6 9% p. a. se nemění po celou dobu trvání spotřebitelského úvěru (pevná); administrativní poplatek ve výši 500 Kč měsíčně; celková částka k zaplacení: 101 952 Kč; výše RPSN dle reprezentativního příkladu je 108,00 %. Za splnění podmínek společnosti Fair Credit, Czech s.r.o. Na uzavření smlouvy o spotřebitelském úvěru není právní nárok.



**smj** POHŘEBNÍ SLUŽBY MĚSTA JIHLAVY

**Žižkova 32** | **Komenského 23**

Po – Čt: 6.30 – 16.00 hod. | Po – Pá: 7.00–15.00 hod.

Pá: 6.30 – 15.00 hod.

☎ **567 302 888** | ☎ **567 309 672**

Stálá služba pro převozy zesnulých  
**603 243 232-3**

Zastoupení Třešť, Nádražní 851/ 30,  
☎ **567 224 309, mobil: 775 760 334**

# Optický internet od netboxu

350 Kč

Rychlost

100

Mb/s

450 Kč

Rychlost

200

Mb/s

~~550 Kč~~

450 Kč

Rychlost

600

Mb/s

 netbox

V případě zájmu o akční produkt nás kontaktuj na **539 01 01 01**  
nebo osobně v netbox store Jihlava v OC Březinky.

Platnost akce do 31. 12. 2020.

# Velká křížovka Jihlavských novin

NÁPOVĚDA: AIR, APTERA, APO, CLARK, ENAK, LETZT, NAM, SALSA	SPRÁDAT	TRABLE		NÁPĚV	SPZ KOMÁRNA	POSLAT	BEZKŘÍDLÝ HMYZ	JEV PŘI BOURČE	BIBLICKÝ OBR	MEDIKA- MENT	ZKRATKA AMPÉR- ZÁVITU		HOSPO- DÁŘSKÝ DOBYTEK	FOROTA	ČÁSTEČNĚ VADNOUT
SVĚTOVÝ POHÁR (ZKRATKA)			PLAVKYNĚ SYNCH. PLAVÁNÍ									CITOSLOVCE BZUČENÍ			
			PŘEDMĚT									DOKLAD			
PRVNÍ DÍL TAJENKY															
OTŘENÍ					RYCHLE PEČENÝ PLÁTEK MASA							PLEMENO			
					PLANÁ ŘEČ							VILKA			
VĚTŠÍ MNOŽSTVÍ					CITOSLOV- CE FACKY						PŘÍČINA				
					CHEMICKÁ ZN. VÁPNIKU						POHÁDKOVÝ PRINC				
DOKONCE			MYS KANADY						POSTRANNÍ ČÁST TĚLA				PŘITAKÁNÍ		
									NÁHLÁ ZMĚNA				TŘETÍ DÍL TAJENKY		
CHEMICKÁ ZNAČKA TELLURU			ÚŘEDNÍ SPISY					ZAŠPINIT							

## Předplatné jako dárek

Darujte svým blízkým předplatné  
Jihlavských listů na rok 2021.



- Noví i stávající předplatitel obdrží ročně: blahopřání v ceně 360 Kč zdarma a slevu 100 Kč na řádkovou inzerci
- Doručení k Vám do schránky ZDARMA
- Aktuální zpravodajství z Vysočiny
- Speciální tematické přílohy
- V pátek - televizní příloha, čtení na víkend, křížovka, zábava pro děti, soutěže...
- V úterý - rozšířené sportovní zpravodajství
- Možnost odpočtu DPH u firem

Objednejte si Jihlavské listy na [www.jihlavske-listy.cz](http://www.jihlavske-listy.cz)  
nebo na: tel. 567 578 027, mob. 732 506 256

	NĚMECKÝ "POSLEDNÍ"	TVOŘENÁ VYSOKÝMI KARTAMI	VELKÝ PES		HOVOROVÝ SOULHAS	UVAŽOVÁNÍ	CHEMICKÁ ZN. GERMANIA NEALKOHO- LICKÝ NÁPOJ			TVOJE				ŽENSKÉ JMÉNO (16. 3.)	RVAČKA
TĚLOCVIČNÝ PRVEK				JMÉNO HERCE SATINSKÉHO						BAHENNÍ SOPKA		NEBO			
												MŘÍŽOVÉ DVEŘE			
TRUMFY				OBKLAD				ZKR. AEROKLUBU					JEŽIŠOVO ZVO- LÁNÍ Z KRÍŽE		
				SÍDLA SLUCHU				BÍLÁ BARVA (KNIŽNĚ)					KÓD NAMIBIE		
SÓJOVÝ SÝR					CHEMICKÁ ZN. AMERICIA			TISKOPIS							
					NÁZEV ZNAČ- KY DUSÍKU			MIL- AMPÉR							
DRUHÝ DÍL TAJENKY														NÁRODNÍ KNIHOVNA	
PATŘÍČÍ TÁNĚ							POPLACH							SPISOVÁ ZNAČKA	

# Astrologické okénko

## Období Střelce

V sobotu 21. listopadu nám vstoupilo Slunce do znamení Střelce. Počasí se významně ochlazuje, a pokud už dříve svatý Martin nepřinesl sníh, tak jej budeme v tomto období vyhlížet každým dnem. Energie v přírodě se stahuje do Země a stromy ztrácejí poslední listy.

Také lidé se už pomalu smiřují s podzimním počasím a snaží se nepodléhat chmurným náladám, které se často na podzim dostávají, jelikož ubývá světla a den se zkracuje.

Někteří mají stále ještě „čisticí období“, které souvisí více se znamením Štíra (21.10. – 21.11.), ale postupně bychom se měli přece jen dopracovat do období Střelce, které bude trvat až do 21. prosince, tedy téměř do Vánoc. V tomto období už bychom měli mít sklizené a nalézt tak kýžený odpočinek.

S tím souvisí také uklizený dům a zbavení se veškerého harampádí, aby byl dům čistý. Přebytky můžete darovat dále a udělat tím někomu radost. Takto bude váš dům či byt připraven na zimu a bude vám v něm útulno.

Mimo chodem, v čínské astrologii začíná zima už na začátku listopadu, nikoliv v prosinci, a my se v tomto čase začínáme oblékat do zimních kabátů, čepic a rukavic, ukončujeme zahradní práce a kontrolujeme své zásoby na zimu.

Střelec je znamení ohnivé, podobně jako Beran či Lev. Lidé narození v tomto znamení jsou velmi srdeční, otevření a společnější. Potřebují mnoho svobody a milují přírodu, bez které si nedokáží svůj život představit.

Mezi Střelci najdeme spoustu dobrodruhů, zahradníků, lesníků, ale i muzikantů, herců a učitelů. Jsou to lidé laskaví, ale temperamentní, takže své city nevydrží dlouho skrývat a mohou své okolí uvést do rozpaků svou upřímností. Velmi



Foto: Pixabay.com

jim svědčí pravidelný pohyb na čerstvém vzduchu nebo alespoň pravidelné cvičení.

Střelci mají velmi citlivá játra a také kůži, proto by si měli během svých častých společenských večírků trochu hlídat svůj jídelníček a vyhýbat se tučným a smaženým jídlům. Také alkohol jim bude časem velmi vadit, pokud si nezvyknou pouze na „zdravotní“ skleničku.

U některých Střelců pozlobí časem kyčle nebo cévy, proto jim sedavé zaměstnání většinou nesvědčí. Z bylin je dobré občas užívat řepík lékařský nebo smetanu lékařskou, které čistí játra a udržují zdravou krev. Pokud už játra skutečně pozlobí, pak je vhodné vyzkoušet i zeměžluč nebo benedikt čubet.

Pokud máte Střelce mezi svými přáteli, udělejte mu největší radost tím, že mu přispějete na nějaký úžasný zájezd, jelikož tento člověk si více cení zážitků nežli věcí!

### Horoskop vytvořila

**Mgr. Lucie Poláková (Centrum ARche)**

Ke Skalce 37, Jihlava 586 05

Telefon: +420 776 791 938

E-mail: lucie.polakova66@seznam.cz

www.luciepolakova.cz

## Pohotovostní služba zubních lékařů – prosinec 2020

Datum	Den	Jméno	Místo poskytování, telefon
5. 12.	So	MUDr. Hlávka Jindřich	nám. 9. května 675, 588 22 Luka nad Jihlavou, 567 219 588
6. 12.	Ne	MDDr. Jurča František	Stomatologické centrum Ardent s.r.o. Jihlava, Vrchlického 5282/50, 586 01 Jihlava, 567 331 666
12. 12.	So	MDDr. Kalců Vít	Vrchlického 2497/57, 586 01 Jihlava, 776 645 079
13. 12.	Ne	MDDr. Kárník Stanislav	Swedish Dental Care s.r.o., Havlíčkova 5623/34a, 586 01 Jihlava, 604 505 303
19. 12.	So	MDDr. Klimeš Zdeněk	Stomatologie MDDr. Zdeněk Klimeš s.r.o., Brtnická 4267/1, 586 01 Jihlava, 560 000 372
20. 12.	Ne	MUDr. Kostková Monika	Vrchlického 2497/57, 586 01 Jihlava, 567 574 574
24. 12.	Čt	MUDr. Šulc Milan	Vrchlického 2497/57, 586 01 Jihlava, 567 574 570
25. 12.	Pá	MDDr. Gurková Dana	Havlíčková 5623/34a, 586 01 Jihlava, 774 818 088
26. 12.	So	Zatím neobsazeno	Informace o pohotovosti na tel.č.: 567 157211
27. 12.	Ne	MDDr. Štrejbarová Radka	MUDr. Policarová Marie s.r.o., Masarykova 445, 588 56 Telč, 567 213 173
28. 12.	Po	MUDr. Policarová Marie	Masarykova 445, Telč-Podolí, 588 56 Telč, 567 213 173
29. 12.	Út	MUDr. Suchánková Ludmila	nám. Svobody 77, 588 32 Brtnice, 737 479 790
30. 12.	St	MUDr. Bínová Anna	Masarykova 445, 588 56 Telč-Podolí, 567 213 171
31. 12.	Čt	MUDr. Myslivcová Věra	Březinova 4420/62a, 586 01 Jihlava, 567 333 460

Pohotovostní služba zubních lékařů je zajišťována SO, NE a svátky od 8:00–12:00 hod.

Aktuálnost přehledu, prosím, NUTNĚ ověřte na recepci Nemocnice Jihlava.

Vrchlického 59, 586 33 Jihlava tel. 567 157 211

## Jihlavské noviny

Vydává: Parola spol. s r.o., IČ 18199283, Fritzova 1552/34, 586 01 Jihlava, www.jihlavske-listy.cz/jn – Vychází 1x měsíčně, zdarma do schránek, č. 12 vyšlo 27. 11. 2020. Vychází od roku 2020. Náklad: 22.800 ks.

Redaktor: Veronika Dawidowicz, mobil 732 506 053, e-mail: dawidowicz@jihlavske-listy.cz.

Obchodní zástupce: Radka Mezerová, mobil 732 506 426, 567 578 009, e-mail: mezerova.njr@seznam.cz.

Adresa redakce: Fritzova 1552/34, 586 01 Jihlava. Tisk: Czech Print Center a.s. Registrace: MK ČR E 11733. Distribuce: Parola spol. s r.o., Fritzova 1552/34, 586 01 Jihlava.

Parola, spol. s r.o. Jakékoliv užití a šíření částí nebo celku obsahu Jihlavských novin bez písemného svolení vydavatele je zakázáno.

# DIOD

divadlo  
otevřených  
dveří

Tyršova 12, tel. 734 586 402, produkce@diod.cz,  
www.diod.cz. Vstupenky: www.goout.cz.

**Ať už jste tento rok zažili  
cokoliv, my jsme toho  
s vámi zažili  
opravdu hodně**



**Děkujeme za přízeň  
a těšíme se na rok 2021  
Krásný a klidný advent  
Vám přeje  
DIOD tým**



**UŽ 2. 12.**  
otevíráme v Humpolci  
čerstvou prodejnu.

**Přijďte se přesvědčit  
a nakoupit.**



*Moje první volba*



**narex**  
**consult a.s.**  
PRODEJ NÁRADÍ • NÁSTROJŮ • MÉRIDEL

**U Rybníka 10**  
**586 01 JIHLAVA**

*Krásné Vánoce a šťastný Nový rok 2021  
přeje firma Narex Consult a.s. Jihlava*

*PJ 2021*



FACEBOOK : #Narexconsultjihlava  
INSTAGRAM : Narex\_consult\_a.s\_jihlava



**RASYGUARD**  
**FACILITY**

Moderní způsob plošné dezinfekce  
prostor a povrchů na bázi studené mlhy.

Nechlorovaná nano-dezinfekce, která ničí viry a bakterie.

Dezinfikujeme obchody, kanceláře, školy,  
školky, ordinace, firemní prostory aj.

[www.rasyguard-facility.cz](http://www.rasyguard-facility.cz)  
Tel.: 603 918 904

j12-rsytM



**Uhlé sklady Šlapanov**  
*Již 25 let s Vámi!*

**Nabízíme:**

- Hnědá kostka, ořech 1 Bílinské uhlí
- Hnědý ořech 2 Bílinské uhlí
- Černá kostka, ořech (velká výhřevnost, litina kotel)
- Koks ořech
- Brikety německé Rekord 2" a 4"
- Úklid – uhlí pásovým dopravníkem!

**Přesné vážení na cejchované váze**  
**Aktuální ceny najdete na internetu**

**E-mail: [petrfikejz@centrum.cz](mailto:petrfikejz@centrum.cz)**

**Tel.: kancelář Šlapanov 569 451 355**  
**Petr Fikejz ml. 606 744 521**

**Rozvoz uhlí: Po-Pá 7<sup>00</sup>-17<sup>00</sup> hod • So 8<sup>00</sup>-11<sup>00</sup> hod**

**[www.uhlfikejz.cz](http://www.uhlfikejz.cz)**

j12-25D