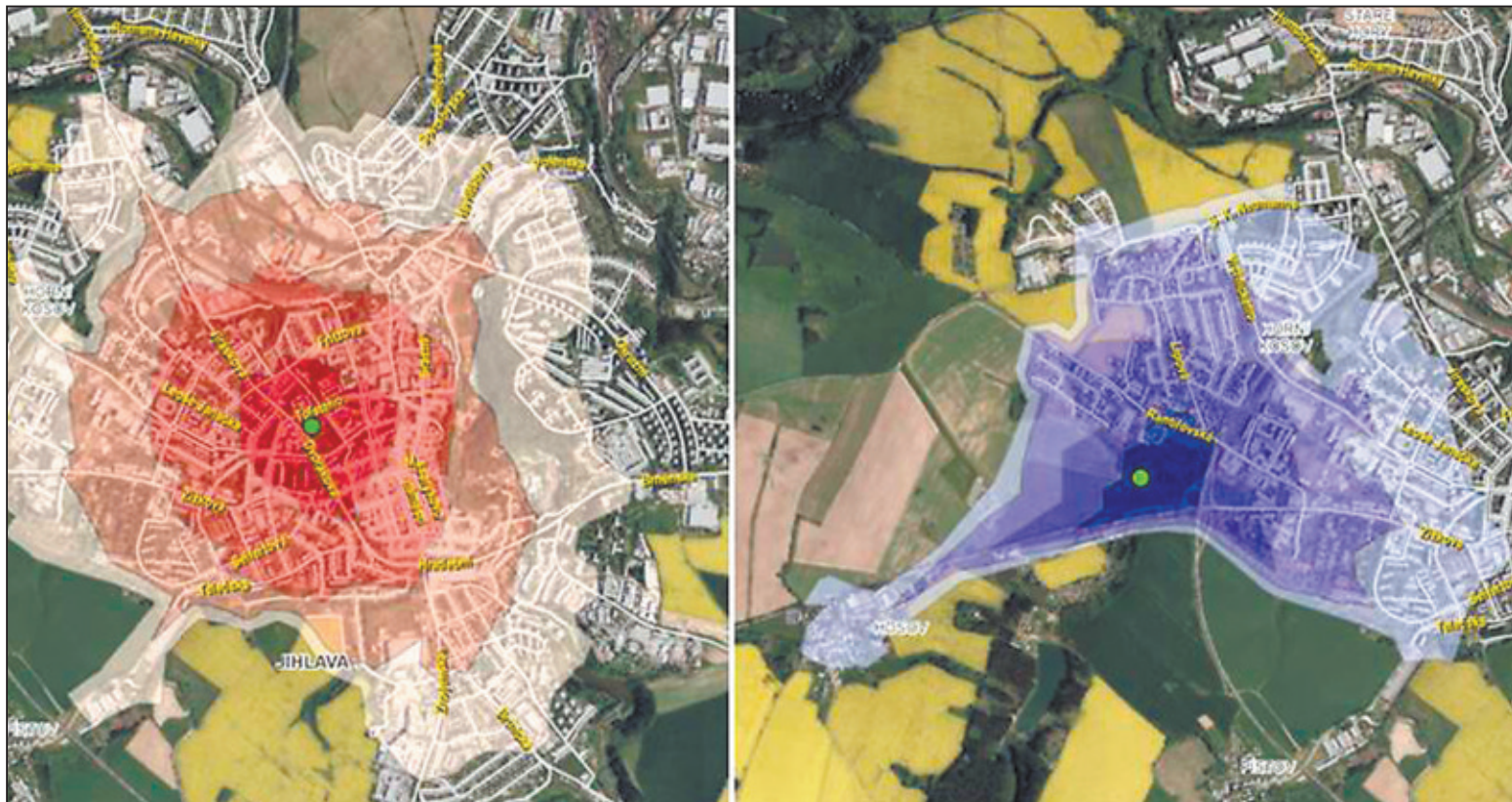




Nový stadion na původním místě

(Dokončení ze str. 1)



DOCHÁZKOVÁ VZDÁLENOST. Vizualizace znázorňuje potenciální dostupnost obyvatel Jihlavy u dvou variant výstavby nového stadionu – na zelené louce u výpadovky na Pelhřimov by byl do 500 metrů dostupný 25 obyvatelům a do dvou kilometrů více než 12 tisícům obyvatelům. V centru města bude stadion dostupný do 500 metrů více než tři tisícům obyvatelům a v oblasti do dvou kilometrů více než 30 tisícům.

Repro: archiv MMJ

„Stavba na zelené louce by navíc vyžadovala přivedení inženýrských sítí, dopravní napojení včetně městské hromadné dopravy, personální zajištění provozu hal na dvou vzdálených místech, provoz dvou strojoven chlazení, přejezdů rolby mezi stadiony, nebo samotnou rekonstrukci stávajícího Horáckého zimního stadionu, kterou by bylo nutné do dvou let provést.“

„Nebýlo by odpovědné se pouštět do takto velkých finančních závazků,“ sdělil Beke.

Dostupnost

Důležitým kritériem pro rozhodnutí postavit nový stadion na místě toho stávajícího byla dostupnost pro obyvatele Jihlavy.

Na ledě současného zimního stadionu se za rok „probruslí“ celkem tři tisíce hodin, nejčastěji je na něm mládež, veřejnost a jiné sportovní kluby, například krasobruslařky a neprofesionální sportovci.

Časový podíl hokejového A-týmu Dukly je oproti ostatním aktivitám na stadionu podstatně menší.

„Stavíme stadion pro lidi, kteří na něj chodí, což jsou hlavně děti z města.“

Současný stadion nám dokázal, že nápor hokejových fanoušků při důležitém utkání udrží, tak proč jej dělat hůře dostupný, když může stát blízko, a navíc centrum města zkulturnit,“ uvedla Koubová.

Doprava a parkování

Výhodou stávající lokality je možnost kombinace různých druhů dopravy, a to jak městské hromadné dopravy, železnice, nebo veřejné autobusové dopravy, tak kol, taxi či aut. V lokalitě na stávajícím místě bude vybudováno minimálně jedno parkovací podzemní podlaží, které by mělo zajistit dostatečné množství parkovacích míst při kombinaci různých způsobů dopravy.

Multifunkční aréna

Pro výstavbu nové multifunkční arény je připraven prostor o rozloze 7 500 metrů čtverečních. Nová hala by měla pojmut minimálně pět tisíc fanoušků.

Navíc bude využit každý prostor, včetně toho pod tribunou, v podzemí, i plochy kolem stadionu.

„Převedu-li to do příkladů, mohly by se v přízemí nové haly směrem do ulic a parku objevit obchody, restaurace, kavárny nebo další služby, jako třeba kadeřník, veřejné toalety a podobně.“

„Prostě živé ulice plné lidí a míst, kam mohou zajít například rodiče, kteří čekají, až jejich děti dobruší, nebo studenti sousední vysoké školy,“ uvedl Beke.

Tvář města a udržitelný rozvoj

Dokončením stavby nové multifunkční haly ale práce neskočí.

Po výstavbě se otevírají nové možnosti, jak celé okolí stadionu oživit a upravit nejen park Smetanovy sady, ale i okolní ulice Tolstého a Jiráskovu.

„Obecně je trendem rozvoje města jejich zahušťování.“

Suburbanizace, tedy rozšiřování hranic a výstavba nových objektů na hranicích měst, navyšuje provozní rozpočet až o 40 procent, snižuje kvalitu života v centru města, a navíc neprospívá životnímu prostředí, mizí úrodná půda, vysvětlil náměstek primátorky pro oblast územního plánování Vít Zeman (Žijeme Jihlavou!).

Rizika

S riziky je třeba počítat, aby se jim dalo předcházet.

U varianty výstavby na stávajícím místě je většina rizik známých, a to nejen kvůli předchozí zkušenosti s výstavbou malé haly, takzvaného „zimáčku“.

Kromě rizik spojených se stavebním povolením, nebo odkoupením sousední budovy s restaurací, je tím největším rizikem omezení sportovní

činnosti některých uživatelů zimního stadionu.

„Proto chci ještě jednou všechny jihlavské sportovce ujistit, že město se postará o to, aby minimálně jedna plocha byla po dobu výstavby v provozu.“

Bud' se bude bruslit na malém zimáč-

ku, nebo má město v plánu odkoupit či pronajmout mobilní ledovou plochu.

V průběhu příštího roku budou probíhat debaty nad rozsahem případného omezení tak, aby byl zachován kvalitní sportovní rozvoj mládeže,“ dokončil Beke.

-ah-

Do Jihlavy se letos sjedou hornická města a obce



Jihlava bude letos hostit 23. ročník setkání hornických měst a obcí nazvané Jihlavské Havíření 2019, které se uskuteční od 21. do 23. června.

Naposledy se havíři sešli v Jihlavě při 13. ročníku v roce 2009.

Loňské setkání proběhlo v Sokolově, kde bývalý primátor města Rudolf Chloupek převzal „žezlo“ pořadatelství, světlo svaté Barbory,

putovní hornický prapor Sdružení hornických a hutnických spolků České republiky, švancarku a hornický flek.

„Setkání budeme chystat celou zimu. V Sokolově letos bylo přes 700 návštěvníků, my však čekáme ještě větší účast. Připravujeme změnu trasy průvodu i místo konání hlavního dění, takže diváci se mohou těšit na spoustu novinek a překvapení,“ doplnil pořadatel pravidelných havířských průvodů v Jihlavě Milan Kolář.

-tz-

Šetření vodou se vyplatí...

Nenechte protékat záchodový splachovač – připravujete se o tisíce litrů vody a stovky nebo dokonce tisíce korun ročně. Opravu splachovače neodkládejte, nevyplatí se to.

-tz-